

*Rohinson*<sup>®</sup>

Návod na použitie

## KÁVOVAR NA KAPSULE

**R-98044**



Pred použitím tohto spotrebiča sa prosím zoznámte s návodom na jeho obsluhu. Spotrebič používajte iba tak, ako je popísané v tomto návode na použitie. Návod uschovajte pre prípad ďalšej potreby.

**DÔLEŽITÉ BEZPEČNOSTNÉ POKYNY****ČÍTAJTE POZORNE A USCHOVAJTE PRE BUDÚCE POUŽITIE**

- Ak dôjde k poškodeniu spotrebiča nedodržiavaním pokynov v tejto príručke, záruka sa stáva neplatnou. Výrobca/dovozca nenesie žiadnu zodpovednosť za škody spôsobené nedodržaním pokynov písaných v manuáli. Nedbalé používanie spotrebiča nie je v súlade s podmienkami tohto návodu.
- Pred pripojením spotrebiča k sieťovej zásuvke sa uistite, že sa napätie uvedené na štítku spotrebiča zhoduje s elektrickým napätím zásuvky.
- Spotrebič pripájajte iba k riadne uzemnenej zásuvke.

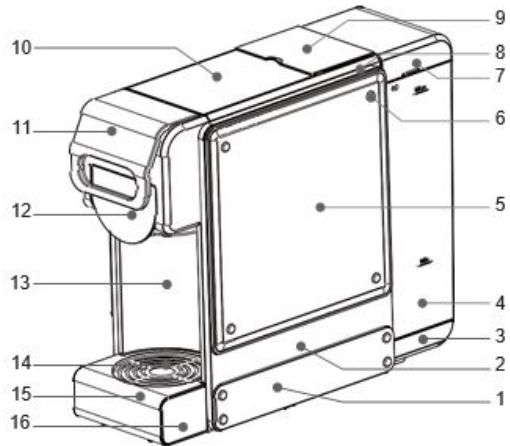
**UPOZORNENIE**

- Tento spotrebič môžu používať deti vo veku 8 rokov a staršie a osoby so zníženými fyzickými, zmyslovými alebo mentálnymi schopnosťami alebo s nedostatkom skúseností a znalostí, pokiaľ sú pod dozorom alebo boli poučené o používaní spotrebiča bezpečným spôsobom a rozumejú prípadným nebezpečenstvám. Čistenie a údržbu vykonávanú používateľom nesmú vykonávať deti, pokiaľ nie sú staršie ako 8 rokov a pod dozorom. Spotrebič a jeho sieťový kábel udržiajte mimo dosahu detí mladších ako 8 rokov.
- Deti sa so spotrebičom nesmú hrať.
- Nepoužívajte spotrebič na iné účely, než na ktoré je určený.
- Spotrebič nie je určený na ovládanie prostredníctvom programátora, vonkajšieho časového spínača alebo diaľkového ovládania.
- Ak spotrebič nepoužívate alebo plánujete čistenie, vždy ho vypnite a odpojte zo sieťovej zásuvky.
- Nepoužívajte spotrebič, ak nefunguje správne, spadol na zem, bol poškodený alebo ponorený do vody. Spotrebič s poškodenou vidlicou sieťového kábla je zakázané používať. V žiadnom prípade neopravujte spotrebič sami. Na spotrebiči nerobte žiadne úpravy - vzniká nebezpečenstvo úrazu elektrickým prúdom. Všetky opravy a nastavenia tohto spotrebiča zverte autorizovanému servisnému stredisku.
- Neodpájajte spotrebič zo sieťovej zásuvky ťahom za sieťový kábel - vzniká nebezpečenstvo poškodenia sieťového kábla/sieťovej zásuvky.
- Na sieťový kábel nekladte ťažké predmety. Dbajte na to, aby sieťový kábel nevisel cez okraj stola alebo aby sa nedotýkal ostrých či horúcich povrchov.

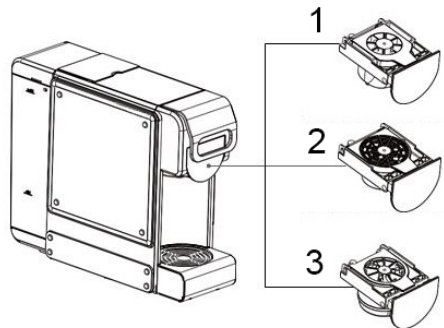
- Spotrebič je určený na použitie v domácnosti. Nie je určený na použitie vo vonkajších priestoroch.
- Nepoužívajte spotrebič nad horúcimi povrchmi alebo v blízkosti zdrojov tepla, ako sú napr. plynové či elektrické horáky, rúra a pod.
- Nepoužívajte spotrebič vo vlhkom alebo prašnom prostredí.
- Spotrebič umiestňujte iba na stabilný, rovný a suchý povrch. Neumiestňujte spotrebič na okraj pracovnej plochy, aby nedošlo k pádu a poškodeniu spotrebiča.
- Spotrebič nesmie byť počas prevádzky umiestnený v uzavretom priestore (napr. v skrinke).
- Nenechávajte spotrebič v prevádzke bez dozoru.
- Nenechajte kávovar v prevádzke bez vody.
- Neprekračujte maximálne rysky na príslušenstvo.
- Spotrebič počas prevádzky nikdy nezakrývajte.
- Povrch spotrebiča sa pri prevádzke zahrieva. Nedotýkajte sa horúcich povrchov. Vždy používajte iba rukoväť alebo tlačidlá. Vyhnite sa kontaktu s horúcou parou.
- Držiak na kapsule je po použití veľmi horúci, nedotýkajte sa ho holými rukami. Pred manipuláciou nechajte držiak najskôr vychladnúť.
- Pri prevádzke spotrebiča dbajte na zvýšenú opatnosť, aby nedošlo k obareniu parou.
- Nikdy nedvíhajte uzáver ani nevyberajte držiak na kapsule, pokiaľ je spotrebič v prevádzke.
- Pred akoukoľvek manipuláciou so spotrebičom a príslušenstvom ho najskôr nechajte vychladnúť.
- Pod držiakom na kapsule je v spotrebiči umiestnená ihla. Nedotýkajte sa spotrebiča pod držiakom na kapsule, aby nedošlo k poraneniu.
- Pri prevádzke spotrebiča môže dochádzať k slabým vibráciám, ktoré sa môžu prenášať na šálku. Ide o normálny jav.
- Pred odpojením z el. siete spotrebič vždy najskôr vypnite.
- Neponárajte spotrebič ani napájací kábel do vody či inej kvapaliny.
- Nedotýkajte sa spotrebiča mokrými rukami.
- Zabráňte styku spotrebiča s vodou.
- Používajte iba s dodaným príslušenstvom.

**POPIS SPOTREBIČA**


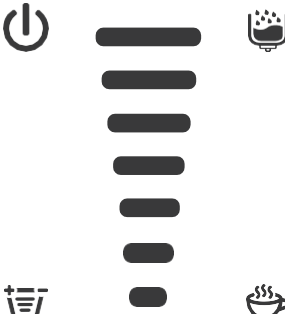







1. Dekoratívny prvok
2. Bočný kryt
3. Zadný kryt
4. Zásobník na vodu
5. Dekoratívny prvok
6. Dekoratívne skrutky
7. Kryt zásobníka na vodu
8. Horný kryt
9. Veko zásobníka na kapsule
10. Ovládací panel
11. Uzáver
12. Držiak na kapsule
13. Predný kryt
14. Odvapkávacia mriežka
15. Odvapkávač
16. Bočná strana odkvapkávača

**POPIS PRÍSLUŠENSTVA**

1. Držiak pre Nespresso kapsule
2. Držiak pre Dolce Gusto kapsule
3. Držiak pre mletú kávu



## POPIS OVLÁDACIEHO PANELU

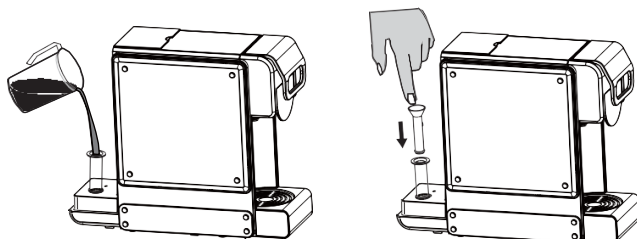
Ovládací panel		Zapnuté/ vypnuté	Stlačením tlačidla zapnete/vypnete spotrebič
		Príprava kávy	Stlačením tlačidla zahájite prípravu kávy. Indikácia pri príprave bliká
		Predohrev	Stlačením tlačidla zahájite predohrev
		Nastavenie objemu	Stlačením tlačidla nastavíte požadovaný objem
			Najnižší objem
			Najvyšší objem

## PRED PRVÝM POUŽITÍM

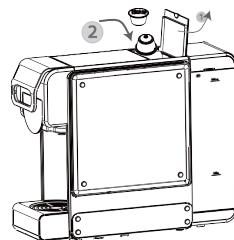
- Odstráňte všetok obalový materiál.
- Vypláchnite zásobník na vodu čistou vodou.
- Pred prvým použitím, alebo pokiaľ nebol spotrebič dlhšiu dobu používaný, je potrebné ho prepláchnuť.
- Naplňte zásobník na vodu 0,6 l čistej vody. Zásobník vždy plňte iba chladnou vodou. Zásobník je možné naplniť priamo, alebo ho je možné vybrať zo spotrebiča. Kapacita zásobníka je 1 l. Zásobník aj kryt zásobníka potom umiestnite riadne späť.
- Zapojte spotrebič do el. siete. Zapnite spotrebič tlačidlom zapnuté/vypnuté. Svetelná indikácia prípravy kávy bliká, kým nie je dokončený predohrev. Po dokončení predohrevu sv. indikácia svieti.
- Postavte na odkvapkávač dostatočne veľkú nádobu (min. 200 ml).



- Uistite sa, že je v spotrebiči uistený držiak na kapsule a že je uzáver zatvorený.
- Zvoľte objem a potom stlačením tlačidla prípravy kávy nechajte zo spotrebiča vytekať vodu. Vodu z nádoby vylejte.
- Pri prvom použití alebo pokiaľ nebol spotrebič dlhšiu dobu používaný môže mať spotrebič problém s čerpaním vody. Vyberte zásobník na vodu a vložte dodanú trubičku do otvoru v spodnej časti kávovaru. Nalejte do trubičky malé množstvo vody. Stlačte pumpu, aby sa voda dostala dovnútra a došlo k uvoľneniu vzduchu zo spotrebiča. V prípade potreby postup opakujte.



- Spotrebič je vybavený zásobníkom na kapsule, viď obrázok.

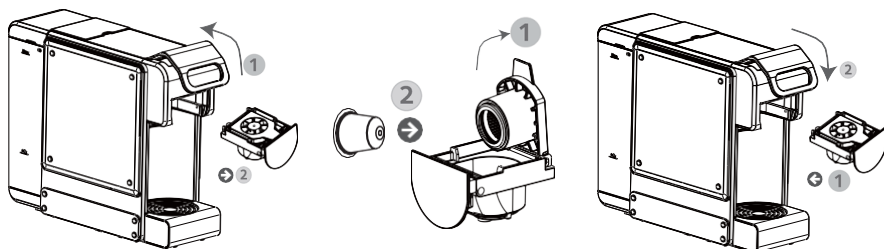


## POUŽITIE SPOTREBIČA PREDOHREV

- Zapojte spotrebič do el. siete a zapnite ho tlačidlom zapnuté/vypnuté.
- Pre nastavenie funkcie predohrevu stlačte zároveň tlačidlo prípravy kávy a tlačidlo predohrevu po dobu 3 sekúnd. Pre vypnutie alebo zapnutie funkcie stlačte tlačidlo predohrevu, sv. indikácia svieti – funkcia je zapnutá / sv. indikácia pomaly bliká - funkcia je vypnutá.
- Pre zahájenie predohrevu stlačte tlačidlo predohrevu. Sv. indikácia počas predohrevu bliká. Pokiaľ je predohrev dokončený, sv. indikácia svieti.
- Pre lepšiu chuť výslednej kávy odporúčame pred samotnou prípravou kávy spotrebič predhriať a nechať vyteciť šálku horúcej vody.

## NESPRESSO KAPSULE

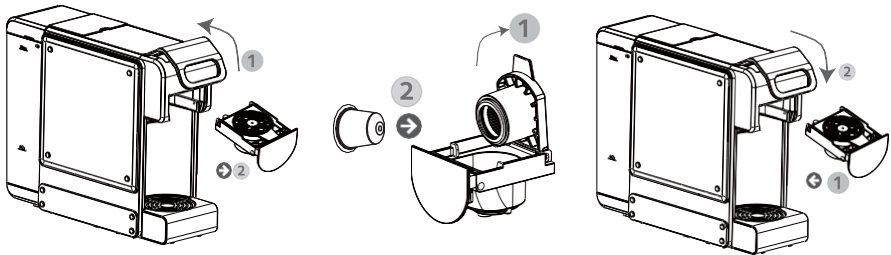
- Zdvihnite uzáver a vyberte držiak na kapsule.
- Otvorte veko držiaka, vložte dovnútra kapsulu a veko opäť uzavrite.
- Vložte držiak do spotrebiča a zaistite uzáverom.
- Umiestnite šálku na odkvapkávač.
- Zapojte spotrebič do el. siete a zapnite ho tlačidlom zapnuté/vypnuté. Vyčkajte, kým spotrebič nedokončí predohrev.
- Tlačidlom objemu nastavte výsledné množstvo kávy.
- Pre zahájenie procesu prípravy kávy stlačte tlačidlo prípravy kávy. Káva začne vytekať do šálky. Pre zastavenie stlačte opäť tlačidlo prípravy kávy.
- Po skončení prípravy kávy nechajte spotrebič vychladnúť, zdvihnite uzáver a odstráňte použitú kapsulu.
- Umyte držiak na kapsule.



## DOLCE GUSTO KAPSULE

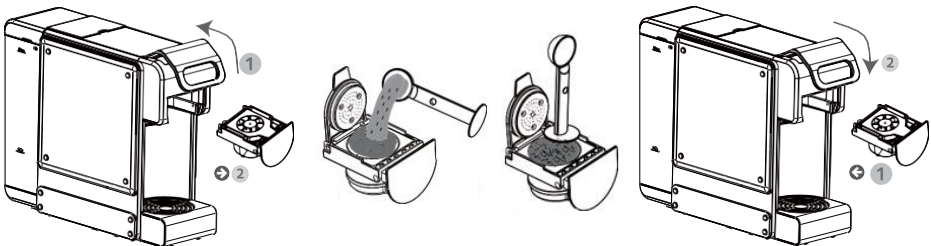
- Zdvihnite uzáver a vyberte držiak na kapsule.
- Vložte do držiaka kapsulu.
- Vložte držiak do spotrebiča a zaistite uzáverom.
- Umiestnite šálku na odkvapkávač.
- Zapojte spotrebič do el. siete a zapnite ho tlačidlom zapnuté/vypnuté. Vyčkajte, kým spotrebič nedokončí predohrev.
- Tlačidlom objemu nastavte výsledné množstvo kávy.
- Pre zahájenie procesu prípravy kávy stlačte tlačidlo prípravy kávy. Káva začne vytekať do šálky. Pre zastavenie stlačte opäť tlačidlo prípravy kávy.
- Po skončení prípravy kávy nechajte spotrebič vychladnúť, zdvihnite uzáver a odstráňte použitú kapsulu.

- Umyte držiak na kapsule.



## MLETÁ KÁVA

- Zdvihnite uzáver a vyberte držiak pre mletú kávu.
  - Naplňte držiak mletú kávu a utlačte ju pomocou vtlačadla.
- Pozn.:** Používajte iba mletú kávu pre espresso. Príliš jemná alebo príliš hrubá mletá káva zhorší výslednú chuť a sťažuje extrakciu kávy.
- Vložte držiak do spotrebiča a zaistite uzáverom.
  - Umiestnite šálku na odkvapkávač.
  - Zapojte spotrebič do el. siete a zapnite ho tlačidlom zapnuté/vypnuté. Vyčakajte, kým spotrebič nedokončí predohrev.
  - Tlačidlom objemu nastavte výsledné množstvo kávy.
  - Pre zahájenie procesu prípravy kávy stlačte tlačidlo prípravy kávy. Káva začne vytekať do šálky. Pre zastavenie stlačte opäť tlačidlo prípravy kávy.
  - Po skončení prípravy kávy nechajte spotrebič vychladnúť, zdvihnite uzáver a odstráňte použitú kávu.
  - Umyte držiak na kapsule.





## AUTOMATICKÉ VYPNUTIE

- Pokiaľ nie je spotrebič používaný, po 15 minútach sa automaticky vypne.
- Pre nastavenie funkcie automatického vypnutia stlačte zároveň tlačidlo prípravy kávy a tlačidlo predohrevu. Pre vypnutie alebo zapnutie funkcie stlačte tlačidlo prípravy kávy, sv. indikácia svieti – funkcia je zapnutá / sv. indikácia pomaly bliká - funkcia je vypnutá.

## OBNOVENIE TOVÁRENEHO NASTAVENIA

- Pre obnovenie továrenského nastavenia stlačte zároveň tlačidlo zapnuté/vypnuté a tlačidlo objemu po dobu 3 sekúnd. Svetelné indikácie dvakrát zablikajú a obnovia sa továrenské nastavenia.

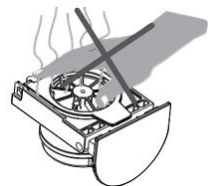
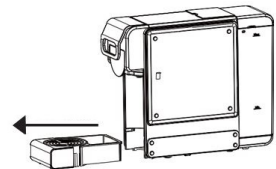
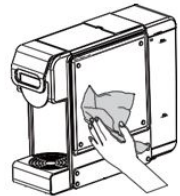
## ČISTENIE A ÚDRŽBA

- Pred čistením spotrebič vždy odpojte z el. siete a nechajte ho úplne vychladnúť.
- Na predĺženie životnosti spotrebiča a na čo najlepšiu chuť kávy čistite spotrebič po každom použití.
- Pravidelne čistite vonkajší povrch kávovaru navlhčenou hubkou.
- Pravidelne čistite zásobník na vodu, odkvapkávač a odkvapkávaci mriežku a potom ich osušte.
- Držiak na kapsule po každom použití zbavte použitých kapsúl/kávy a opláchnite ho pod tečúcou vodou. Neumývajte držiak v umývačke riadu.

**Upozornenie:** Držiak na kapsule je po použití veľmi horúci, nedotýkajte sa ho holými rukami. Pred manipuláciou nechajte držiak najskôr vychladnúť.

- Pred ďalším použitím nechajte všetky diely riadne uschnúť.

**Upozornenie:** Pod držiakom na kapsule je v spotrebiči umiestnená ihla. Nedotýkajte sa spotrebiča pod držiakom na kapsule, aby nedošlo k poraneniu.



- Nepoužívajte na čistenie agresívne ani abrazívne čistiace prostriedky.
- Neponárajte spotrebič do vody ani inej kvapaliny.

### ČISTENIE USADENÍN

- Na zabezpečenie efektívneho chodu kávovaru je potrebné pravidelne odstraňovať usadeniny. Po 1-2 mesiacoch prevádzky alebo potom, čo spotrebič dosiahne 400 prevádzkových cyklov, je potrebné ho odvápnit.
- Naplňte zásobník vodou s čističom na vodný kameň (riadte sa pokynmi uvedenými na čističi). Používajte iba vhodné čističe pre kávovary. Nepoužívajte ocot.
- Umiestnite na odkvapkávač dostatočne veľkú nádobu.
- Zapnite spotrebič stlačením tlačidla zapnuté/vypnuté. Potom stlačte zároveň tlačidlo zapnuté/vypnuté a tlačidlo prípravy kávy po dobu 3 sekúnd. Stlačením tlačidla prípravy kávy potom vyčerpajte všetku vodu zo zásobníka (čerpanie sa po 120 sekundách automaticky zastaví).
- Naplňte zásobník čistou vodou a pomocou tlačidla prípravy kávy vyčerpajte všetku vodu zo zásobníka, aby sa spotrebič prepláchol.

**TECHNICKÁ ŠPECIFIKÁCIA**

Menovitý rozsah napätia	220-240 V
Menovitý kmitočet	50/60 Hz
Menovitý príkon	1450 W

Zmeny textu a technických údajov vyhradené.

**POKYNY A INFORMÁCIE O ZAOBCHÁDZANÍ S POUŽITÝM OBALOM**

Použitý obalový materiál odložte na miesto určené obcou na ukladanie odpadu.

**LIKVIDÁCIA POUŽITÝCH ELEKTRICKÝCH A ELEKTRONICKÝCH ZARIADENÍ**

Tento symbol na produktoch alebo v sprievodných dokumentoch znamená, že použité elektrické a elektronické výrobky nesmú byť pridané do bežného komunálneho odpadu. Pre správnu likvidáciu, obnovu a recykláciu odovzdajte tieto výrobky na určené zberné miesta. Alternatívne v niektorých krajinách Európskej únie alebo v iných európskych krajinách môžete vrátiť svoje výrobky miestnemu predajcovi pri kúpe ekvivalentného nového produktu. Správnou likvidáciou tohto produktu pomôžete zachovať cenné prírodné zdroje a napomáhate prevencii potenciálnych negatívnych dopadov na životné prostredie a ľudské zdravie, čo by mohli byť dôsledky nesprávnej likvidácie odpadov.



Tento výrobok spĺňa všetky základné požiadavky smerníc EÚ, ktoré sa naň vzťahujú.