

*Rohnson*<sup>®</sup>

Használati útmutató

## KAPSZULÁS KÁVÉFŐZŐ

**R-98044**



Mielőtt a terméket használatba venné, kérjük, hogy az alábbi használati utasítással részletesen ismerkedjen meg. A terméket a jelen útmutató utasításai szerint használja. Az útmutatót az esetleges későbbi használat érdekében őrizze meg.

## **FONTOS BIZTONSÁGI UTASÍTÁSOK OLVASSA EL FIGYELMESEN ÉS ŐRIZZE MEG**

- Amennyiben a jelen útmutató utasításainak be nem tartása miatt hibásodik meg a készülék, a jótállás érvényét veszti. A gyártó/importőr nem tartozik felelősséggel azon károkért, amelyek a jelen útmutatóban leírt utasítások be nem tartása miatt keletkeztek. A készülék gondatlan használata nincs összhangban a jelen útmutató feltételeivel.
- A készülék táphálózathoz való csatlakoztatását megelőzően bizonyosodjon meg arról, hogy a készülék típuscímekjén feltüntetett feszültség megegyezik az Ön által használni kívánt elektromos aljzat tápfeszültségével.
- A készüléket csak az előírásoknak megfelelően leföldelt aljzathoz csatlakoztassa.

## **FIGYELMEZTETÉS**

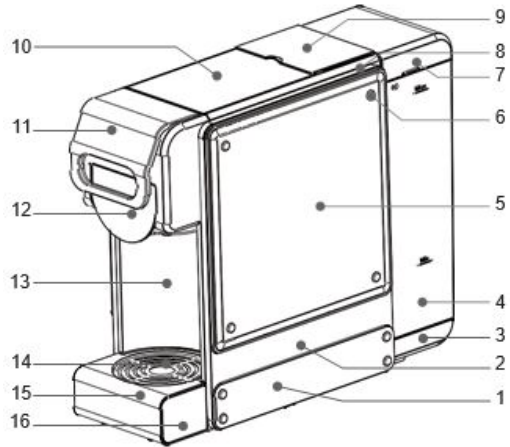
- A jelen terméket 8 éven felüli gyermekek, illetve testileg, érzékszervileg vagy lelkileg fogyatékos vagy nem elegendő tapasztalattal, ismerettel rendelkező személyek is használhatják, amennyiben felügyelet alatt állnak vagy a termék biztonságos kezeléséről felvilágosításban részesültek és tudatában vannak az esetleges veszélyeknek. A termék felhasználó általi tisztítását, karbantartását nem végezhetik 8 éven aluli illetve felügyelet nélküli gyermekek. A terméket és a tápvezetékét tartsa 8 éven aluli gyermekektől távol.
- Gyermekeknek tilos játszani a termékkel.
- Ne használja a terméket más célból, mint amire az előírások szerint szolgál.
- A termék nem működtethető programátor, külső termosztát vagy távirányító által.
- Amennyiben nem használja a terméket vagy annak tisztítását tervezi, minden esetben kapcsolja ki és húzza ki a hálózatból.
- Ne használja a készüléket, amennyiben nem működik megfelelően, ha leesett a földre és károsodás érte vagy vízbe merült. A csatlakozó dugó károsodása esetén tilos a készülék használata. Semmi esetre sem végezzen javításokat a készüléken. Ne tegyen semmilyen módosításokat a terméken - áramütés veszélye áll fent. A termék mindennemű javítását és beállítását bízza a márkaszervíz munkatársaira.

- A készüléket tilos a táphálózati aljzathoz a vezetékénél fogva kihúzni – ilyen esetben a tápkábel/hálózati aljzat károsodásának veszélye áll fent.
- Ne helyezzen nehéz tárgyakat a tápkábelre. Ügyeljen arra, hogy a tápkábel ne lógjon le az asztal széléről vagy ne érintkezzen éles és forró felületekkel.
- A készüléket háztartási felhasználásra tervezték. Nem szolgál kültéri használatra.
- Ne használja a készüléket forró felület fölött vagy hőforrás közelében, mint pl. gáz- vagy elektromos tűzhely, sütő, stb.
- Ne használja a készüléket nedves vagy poros környezetben.
- A készüléket helyezze stabil, egyenes és száraz felületre. Ne tegye a készüléket a munkafelület szélére, nehogy leessen és megsérüljön.
- A készüléket működés közben tilos zárt térben (pl. szekrényben) elhelyezni.
- Ne hagyja felügyelet nélkül működni a készüléket.
- Ne üzemeltesse a kávéfőzőt víz nélkül.
- Ne lépje túl a tartozékon lévő maximális jelet.
- Soha ne takarja le a készüléket működés közben.
- A berendezés felülete üzemelés során felmelegszik. Ne nyúljon hozzá a készülék forró felületeihez. Minden esetben a fogantyút vagy a nyomógombokat használja. Kerülje az érintkezést a forró gőzzel.
- A kapszulatartó használat után nagyon forró, ne érintse meg pusztá kézzel. Használat előtt hagyja kihűlni a tartót.
- A készülék működtetése során járjon el fokozott elővigyázatossággal, hogy le ne forrázza magát.
- Soha ne emelje fel a fedelet és ne távolítsa el a kapszulatartót, amíg a készülék működik.
- A készülék és a tartozékok bármilyen kezelése előtt először hagyjuk kihűlni.
- A kapszulatartó alatt egy tű található a készülékben. A sérülések elkerülése érdekében ne érintse meg a készüléket a kapszulatartó alatt.
- A készülék működése közben gyenge rezgések léphetnek fel, amelyek átterjedhetnek a csészére. Ez normális jelenség.
- Mielőtt a készüléket kihúzná a hálózathoz, minden esetben kapcsolja ki.
- Ne merítse a készüléket, sem a tápkábelt vízbe vagy más folyadékba.
- Ne érintse meg a készüléket nedves kézzel.
- Kerülje a készülék vízzel való érintkezését.

- Csak a mellékelt tartozékokkal használja.

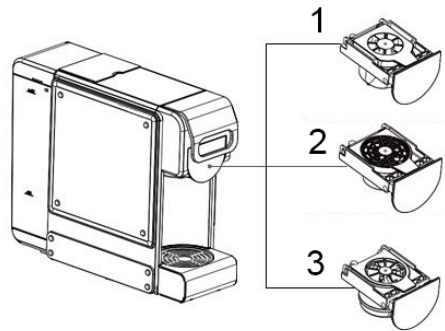
## A KÉSZÜLÉK LEÍRÁSA

1. Dekoratív elem
2. Oldalsó burkolat
3. Hátsó burkolat
4. Víztartály
5. Dekoratív elem
6. Dekoratív csavarok
7. Víztartály fedele
8. Felső burkolat
9. A kapszulatartály fedele
10. Vezérlő panel
11. Kupak
12. Kapszulatartó
13. Elülső burkolat
14. Csöpögtető rács
15. Csepptálca
16. A csepptálca oldala


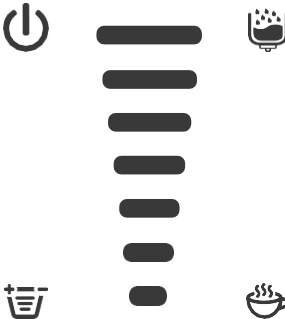








## TARTOZÉKOK LEÍRÁSA

1. Tartó Nespresso kapszulákhoz
2. Tartó Dolce Gusto kapszulákhoz
3. Tartó őrölt kávéhoz



## A VEZÉRLŐ PANELE LEÍRÁSA

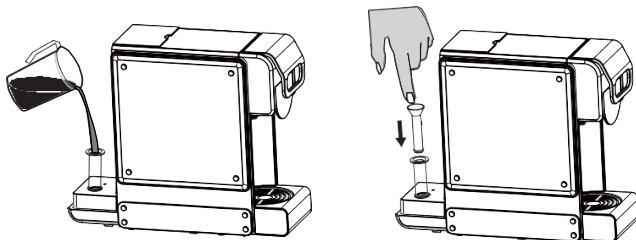
Vezérlő panel		Bekapcsolva/ kikapcsolva	Nyomja meg a gombot a készülék be-/kikapcsolásához
		Kávé készítés	Nyomja meg a gombot a kávéfőzés megkezdéséhez. A jelzőfény az előkészítés alatt villog
		Előmelegítés	Nyomja meg a gombot az előmelegítés elindításához
		Úrtartalom beállítás	Nyomja meg a gombot a kívánt úrtartalom beállításához
			Legkisebb úrtartalom
	Legnagyobb úrtartalom		

## ELSŐ HASZNÁLAT ELŐTT

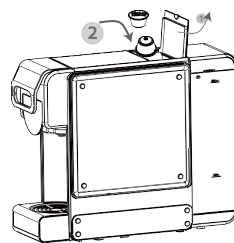
- Távolítsa el az összes göngyöleget.
- Öblítse ki a víztartályt tiszta vízzel.
- Az első használat előtt, vagy ha a készüléket hosszabb ideig nem használta, ki kell öblíteni.
- Töltse fel a víztartályt 0,6 l tiszta vízzel. A tartályt mindig csak hideg vízzel töltsse fel. A tartály közvetlenül megtölthető vagy kivehető a készülékből. A tartály úrtartalma 1 l. Ezután helyezze vissza megfelelően a tartályt és a tartály fedelét.
- Csatlakoztassa a készüléket az elektromos hálózathoz. Kapcsolja be a készüléket a be-/kikapcsoló gombbal. A kávékészítés jelzőfénye villog, amíg az előmelegítés be nem fejeződik. Ha az előmelegítés befejeződött, a fényjelzés világít.



- Helyezzen egy kellően nagy edényt (min. 200 ml) a csepegtetőre.
- Győződjön meg arról, hogy a kapszulatartó rögzítve van a készülékben, és a kupak le van zárva.
- Válassza ki az űrtartalmat, majd nyomja meg a kávéfőző gombot, hogy a víz kifolyjon a készülékből. Öntse ki a vizet az edényből.
- Az első használatkor, vagy ha a készüléket hosszabb ideig nem használták, a készüléknek problémája lehet a víz szivattyúzásával. Távolítsa el a víztartályt, és helyezze be a mellékelt csövet a kávéfőző alján lévő nyílásba. Öntsön egy kis vizet a csőbe. Nyomja meg a szivattyút, hogy a víz bejusson, és a levegőt eltávolítsa a készülékből. Ha szükséges, ismételje meg az eljárást.



- A készülék kapszulák tárolására szolgáló tárolóval van felszerelve, lásd az ábrát.



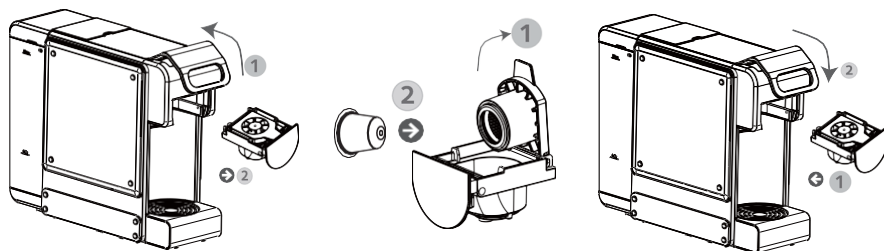
## A KÉSZÜLÉK HASZNÁLATA ELŐMELEGÍTÉS

- Csatlakoztassa a készüléket a hálózatba, majd kapcsolja be a Be- és kikapcsolás gomb segítségével.
- Az előmelegítés funkció beállításához nyomja meg egyszerre a kávékészítés gombot és az előmelegítés gombot 3 másodpercig. A funkció ki- vagy bekapcsolásához nyomja meg az előmelegítés gombot, a jelzőfény világít - a funkció be van kapcsolva / a fényjelző lassan villog - a funkció ki van kapcsolva.

- Nyomja meg az előmelegítés gombot az előmelegítés elindításához. Az előmelegítés közben a jelzőfény villog. Amikor az előmelegítés befejeződött, a jelzőfény világít.
- Az elkészített kávé jobb íze érdekében javasoljuk, hogy a kávé elkészítése előtt melegítse elő a készüléket, és hagyjon kifolyni egy csésze forró vizet.

### NESPRESSO KAPSZULA

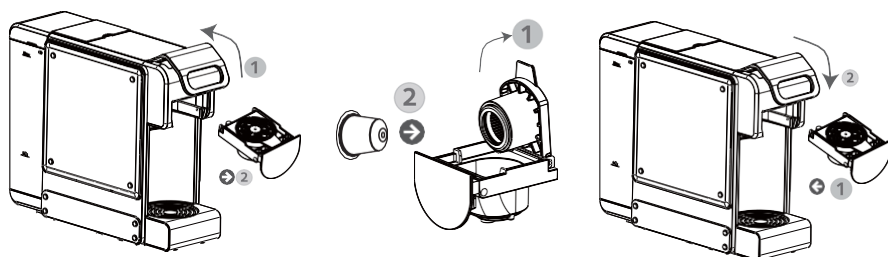
- Emelje fel a kupakot és vegye ki a kapszulatartót.
- Nyissa ki a tartó fedelét, helyezze be a kapszulát, majd zárja le a fedelet.
- Helyezze be a tartót a készülékbe, és rögzítse a kupakkal.
- Helyezze a csészét a csepptálcára.
- Csatlakoztassa a készüléket az elektromos hálózathoz és kapcsolja be a be/ki gombbal. Várja meg, amíg a készülék befejezi az előmelegítést.
- Az úrtartalom gombbal állítsa be a kívánt kávémennyiséget.
- A kávékészítési folyamat elindításához nyomja meg a kávékészítés gombot. A kávé elkezd folyni a csészébe. A leállításhoz nyomja meg ismét a kávékészítés gombot.
- A kávéfőzés befejezése után hagyja lehűlni a készüléket, emelje fel a kupakot és vegye ki az elhasznált kapszulát.
- Mossa el a kapszulatartót.



### DOLCE GUSTO KAPSZULA

- Emelje fel a kupakot és vegye ki a kapszulatartót.
- Helyezze be a kapszulát a tartóba.
- Helyezze be a tartót a készülékbe, és rögzítse a kupakkal.

- Helyezze a csészét a csepptálcára.
- Csatlakoztassa a készüléket az elektromos hálózathoz és kapcsolja be a be/ki gombbal. Várja meg, amíg a készülék befejezi az előmelegítést.
- Az űrtartalom gombbal állítsa be a kívánt kávémennyiséget.
- A kávékészítési folyamat elindításához nyomja meg a kávékészítés gombot. A kávé elkezd folyni a csészébe. A leállításhoz nyomja meg ismét a kávékészítés gombot.
- A kávéfőzés befejezése után hagyja lehűlni a készüléket, emelje fel a kupakot és vegye ki az elhasznált kapszulát.
- Mossa el a kapszulatartót.



## ŐRÖLT KÁVÉ

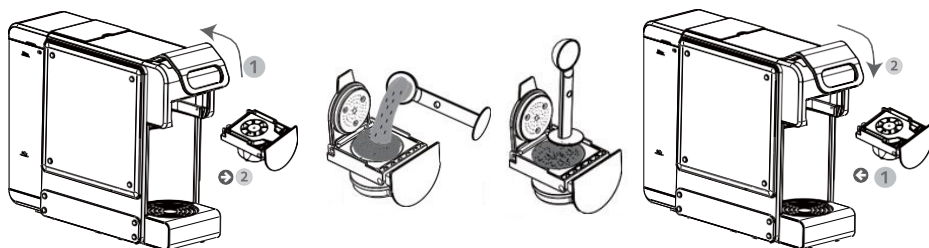
- Emelje fel a kupakot, és vegye ki az őrölt kávé tartót.
- Töltse fel a tartót őrölt kávéval, kávéfőző segítségével a kávé nyomogassa le.

**Megj.:** Csak eszpresszóhoz való őrölt kávé használjon. A túl finom vagy túl durva őrölt kávé rontja a végső ízt és megnehezíti a kávé kivonását.

- Helyezze be a tartót a készülékbe, és rögzítse a kupakkal.
- Helyezze a csészét a csepptálcára.
- Csatlakoztassa a készüléket az elektromos hálózathoz és kapcsolja be a be/ki gombbal. Várja meg, amíg a készülék befejezi az előmelegítést.
- Az űrtartalom gombbal állítsa be a kívánt kávémennyiséget.
- A kávékészítési folyamat elindításához nyomja meg a kávékészítés gombot. A kávé elkezd folyni a csészébe. A leállításhoz nyomja meg ismét a kávékészítés gombot.



- A kávéfőzés befejezése után hagyja lehűlni a készüléket, emelje fel a kupakot és vegye ki az elhasznált kapszulát.
- Mossa el a kapszulatartót.



### AUTOMATIKUS KIKAPCSOLÁS

- Amennyiben a berendezést nem használják, 15 perc múlva önműködően kikapcsol.
- Az automatikus kikapcsolás funkció beállításához nyomja meg egyszerre a kávékészítés gombot és az előmelegítés gombot. A funkció ki- vagy bekapcsolásához nyomja meg a kávéfőző gombot, a jelzőfény világít - a funkció be van kapcsolva / a fényjelző lassan villog - a funkció ki van kapcsolva.

### GYÁRI BEÁLLÍTÁSOK VISSZAÁLLÍTÁSA

- A gyári beállítások visszaállításához nyomja meg egyszerre a be/ki gombot és az űrtartalom gombot 3 másodpercig. A jelzőfények kétszer felvillannak, és visszaállnak a gyári beállítások.

### TISZTÍTÁS ÉS KARBANTARÁS

- Tisztítás előtt a készüléket mindig húzza ki a hálózathoz és hagyja teljesen kihűlni.
- A készülék élettartamának meghosszabbítása és a lehető legjobb kávéíz elérése érdekében a kávéfőzőt minden használat után tisztítsa ki.
- A kávéfőző burkolatát rendszeresen mossa le nedves



szivaccsal.

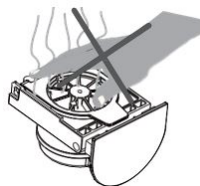
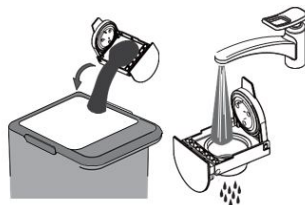
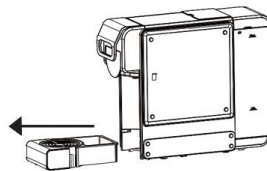
- Rendszeresen tisztítsa a víztartályt, a cseptálcát és a csepegtető rácsot, majd szárítsa meg.
- Minden használat után ürítse ki a kapszulatartót a használt kapszuláktól/kávétól, és öblítse le folyó víz alatt. A tartót Ne mossa mosogatógépben.

**Figyelmeztetés:** A kapszulatartó használat után nagyon forró, ne érintse meg pusztán kézzel. Kezelés előtt hagyja kihűlni a tartót.

- További használat előtt hagyjon minden alkatrészt alaposan megszáradni.

**Figyelmeztetés:** A kapszulatartó alatt egy tű található a készülékben. A sérülések elkerülése érdekében ne érintse meg a készüléket a kapszulatartó alatt.

- Ne használjon tisztításhoz alkoholt, sem oldószert. Ne használjon agresszív és abrazív tisztítószereket.
- Ne merítse a készüléket vízbe, se egyéb folyadékba.



## AZ ÜLEDÉK ELTÁVOLÍTÁSA

- A kávéfőzőgép hatékony működése érdekében a lerakódásokat rendszeresen el kell távolítani. 1-2 hónapos működés után, vagy miután a készülék elérte a 400 működési ciklust, el kell távolítani a lerakódott vízkövet.
- Töltse fel a tartályt vízkőoldót tartalmazó vízzel (kövesse a tisztítószereknél található utasításokat). Csak a kávéfőzőhöz megfelelő tisztítószereket használjon. Ne használjon ecetet.
- Helyezzen egy kellően nagy edényt a cseptálcára.
- Kapcsolja be a készüléket a be-/kikapcsoló gomb megnyomásával. Ezután nyomja meg egyszerre a be-/kikapcsoló gombot és a kávékészítés gombot 3 másodpercig. Ezután a kávéfőzést indító gomb megnyomásával engedje le az összes vizet a tartályból (a szivattyúzás 120 másodperc után automatikusan leáll).
- Töltse fel a tartályt tiszta vízzel, és a kávéfőzést indító gomb segítségével ürítse ki az összes vizet a tartályból a készülék öblítéséhez.

**MŰSZAKI JELLEMZŐK**

Névleges feszültségtartomány	220-240 V
Névleges frekvencia	50/60 Hz
Névleges teljesítmény	1450 W

A szöveg, valamint a műszaki adatok változtatásának joga fenntartva.

**TANÁCSOK, INFORMÁCIÓK AZ ELHASZNÁLT CSOMAGOLÓANYAG KEZELÉSÉHEZ**

Az elhasznált csomagolóanyagot szállítsa a lakóhelye szerinti hulladékgyűjtő udvarra.

**KISELEJTEZETT ELEKTROMOS ÉS ELEKTRONIKUS BERENDEZÉSEK MEGSEMMISÍTÉSE**

A termékeken vagy azok kísérődokumentációjában található, mellékelt szimbólum azt jelenti, hogy a kiselejtezett elektromos és elektronikus berendezéseket tilos a hétköznapi háztartási hulladék-tárolókba dobni. Az ilyen termékek megfelelő megsemmisítése, felújítása, újrahasznosítása érdekében helyezze azokat az arra kijelölt tárolókba. Az Európai Unió egyes tagállamaiban illetve további európai országokban olyan alternatív megoldások is léteznek, hogy az ilyen termékek – hasonló jellegű új termék vásárlásakor – eladásuk helyén begyűjtésre kerülnek. A jelen termék helyes megsemmisítésével Ön is segít az értékes természeti források megőrzésében, valamint környezetünkre és egészségünkre gyakorolt - a helytelen hulladék-likvidálásból eredő - lehetséges negatív hatások megelőzésében is.



A jelen termék megfelel az EU irányelvében leszögezett valamennyi vonatkozó alapkövetelménynek.