

Rohnson®

Návod k použití

KÁVOVAR NA KAPSLE

R-98044



Před použitím tohoto spotřebiče se prosím seznamte s návodem k jeho obsluze. Spotřebič používejte pouze tak, jak je popsáno v tomto návodu k použití. Návod uschovejte pro případ další potřeby.

DŮLEŽITÉ BEZPEČNOSTNÍ POKYNY**ČTĚTE POZORNĚ A USCHOVEJTE PRO BUDOUCÍ POUŽITÍ**

- Pokud dojde k poškození spotřebiče nedodržováním pokynů v této příručce, záruka se stává neplatnou. Výrobce/dovozce nenese žádnou odpovědnost za škody způsobené nedodržováním pokynů psaných v manuálu. Nedbalé používání spotřebiče není v souladu s podmínkami tohoto návodu.
- Před připojením spotřebiče k síťové zásuvce se ujistěte, že se napětí uvedené na typovém štítku spotřebiče shoduje s elektrickým napětím zásuvky.
- Spotřebič připojte pouze k řádně uzemněné zásuvce.

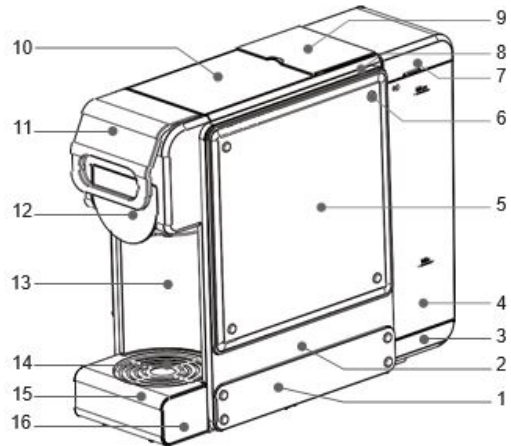
UPOZORNĚNÍ

- Tento spotřebič mohou používat děti ve věku 8 let a starší a osoby se sníženými fyzickými, smyslovými či mentálními schopnostmi nebo s nedostatkem zkušeností a znalostí, pokud jsou pod dozorem nebo byly poučeny o používání spotřebiče bezpečným způsobem a rozumí případným nebezpečím. Čištění a údržbu prováděnou uživatelem nesmějí vykonávat děti, pokud nejsou starší 8 let a pod dozorem. Spotřebič a jeho síťový kabel udržujte mimo dosah dětí mladších 8 let.
- Děti si se spotřebičem nesmějí hrát.
- Nepoužívejte spotřebič k jiným účelům, než pro které je určen.
- Spotřebič není určen k ovládání prostřednictvím programátoru, vnějšího časového spínače nebo dálkového ovládání.
- Pokud spotřebič nepoužíváte nebo plánujete čištění, vždy ho vypněte a odpojte ze síťové zásuvky.
- Nepoužívejte spotřebič, pokud nefunguje správně, byl upuštěn na zem, poškozen nebo ponořen do vody. Spotřebič s poškozenou vidlicí síťového kabelu je zakázáno používat. V žádném případě neopravujte spotřebič sami. Na spotřebiči neprovádějte žádné úpravy - vzniká nebezpečí úrazu elektrickým proudem. Veškeré opravy a seřízení tohoto spotřebiče svěťte autorizovanému servisnímu středisku.
- Neodpojte spotřebič ze síťové zásuvky tahem za síťový kabel - vzniká nebezpečí poškození síťového kabelu/síťové zásuvky.
- Na síťový kabel nepokládejte těžké předměty. Dbejte na to, aby síťový kabel nevisel přes okraj stolu nebo aby se nedotýkal ostrých či horkých povrchů.

- Spotřebič je určen pro použití v domácnosti. Není určen pro použití ve venkovních prostorech.
- Nepoužívejte spotřebič nad horkými povrchy nebo v blízkosti zdrojů tepla, jako jsou např. plynové či elektrické hořáky, trouba apod.
- Nepoužívejte spotřebič ve vlhkém nebo prašném prostředí.
- Spotřebič umísťujte pouze na stabilní, rovný a suchý povrch. Neumisťujte spotřebič na okraj pracovní plochy, aby nedošlo k pádu a poškození spotřebiče.
- Spotřebič nesmí být během provozu umístěn v uzavřeném prostoru (např. ve skříňce).
- Nenechávejte spotřebič v provozu bez dozoru.
- Nenechte kávovar v provozu bez vody.
- Nepřekračujte maximální rysky na příslušenství.
- Spotřebič během provozu nikdy nezakrývejte.
- Povrch spotřebiče se při provozu zahřívá. Nedotýkejte se horkých povrchů. Vždy používejte pouze rukojeť nebo tlačítka. Vyhněte se kontaktu s horkou párou.
- Držák na kapsle je po použití velmi horký, nedotýkejte se jej holými rukama. Před manipulací nechte držák nejprve vychladnout.
- Při provozu spotřebiče dbejte zvýšené opatrnosti, aby nedošlo k opaření párou.
- Nikdy nezvedejte uzávěr ani nevyjímejte držák na kapsle, pokud je spotřebič v provozu.
- Před jakoukoli manipulací se spotřebičem a příslušenstvím jej nejprve nechte vychladnout.
- Pod držákem na kapsle je ve spotřebiči umístěna jehla. Nedotýkejte se spotřebiče pod držákem na kapsle, aby nedošlo k poranění.
- Při provozu spotřebiče může docházet ke slabým vibracím, které se mohou přenášet na šálek. Jedná se o normální jev.
- Před odpojením z el. sítě spotřebič vždy nejprve vypněte.
- Neponořujte spotřebič ani napájecí kabel do vody či jiné kapaliny.
- Nedotýkejte se spotřebiče mokřkýma rukama.
- Zabraňte styku spotřebiče s vodou.
- Používejte pouze s dodaným příslušenstvím.

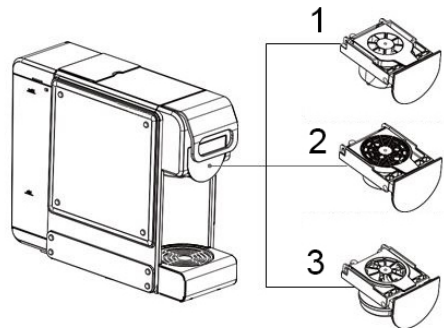
POPIS SPOTŘEBIČE

1. Dekorativní prvek
2. Boční kryt
3. Zadní kryt
4. Zásobník na vodu
5. Dekorativní prvek
6. Dekorativní šrouby
7. Kryt zásobníku na vodu
8. Horní kryt
9. Víko zásobníku na kapsle
10. Ovládací panel
11. Uzávěr
12. Držák na kapsle
13. Přední kryt
14. Odkapávací mřížka
15. Odkapávač
16. Boční strana odkapávače


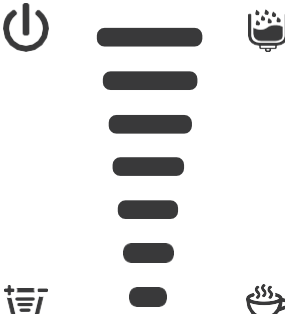








POPIS PŘÍSLUŠENSTVÍ

1. Držák pro Nespresso kapsle
2. Držák pro Dolce Gusto kapsle
3. Držák pro mletou kávu



POPIS OVLÁDACÍHO PANELU

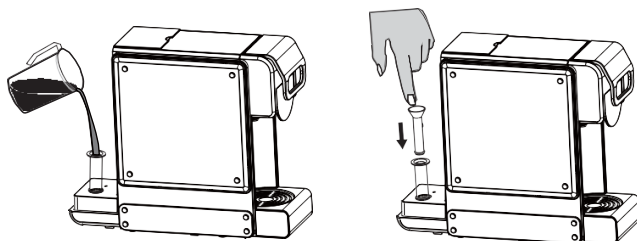
Ovládací panel		Zapnuto/ vypnuto	Stisknutím tlačítka zapnete/vypnete spotřebič
		Příprava kávy	Stisknutím tlačítka zahájíte přípravu kávy. Indikace při přípravě bliká
		Předehřev	Stiskem tlačítka zahájíte předehřev
		Nastavení objemu	Stiskem tlačítka nastavíte požadovaný objem
			Nejnižší objem
		Nejvyšší objem	

PŘED PRVNÍM POUŽITÍM

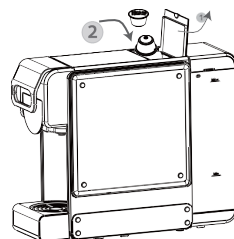
- Odstraňte veškerý obalový materiál.
- Vyláchněte zásobník na vodu čistou vodou.
- Před prvním použitím, nebo pokud nebyl spotřebič delší dobu používán, je třeba jej propláchnout.
- Naplňte zásobník na vodu 0,6 l čisté vody. Zásobník vždy plňte pouze chladnou vodou. Zásobník lze naplnit přímo, nebo jej lze vyjmout ze spotřebiče. Kapacita zásobníku je 1 l. Zásobník i kryt zásobníku poté umístěte řádně zpět.
- Zapojte spotřebič do el. sítě. Zapněte spotřebič tlačítkem zapnuto/vypnuto. Světelná indikace přípravy kávy bliká, dokud není dokončen předehřev. Po dokončení předehřevu sv. indikace svítí.
- Postavte na odkapávač dostatečně velkou nádobu (min. 200 ml).
- Ujistěte se, že je ve spotřebiči uistěn držák na kapsle a že je uzávěr zavřený.



- Zvolte objem a poté stiskem tlačítka přípravy kávy nechte ze spotřebiče vytékat vodu. Vodu z nádoby vylijte.
- Při prvním použití nebo pokud nebyl spotřebič delší dobu používán může mít spotřebič problém s čerpáním vody. Vyjměte zásobník na vodu a vložte dodanou trubičku do otvoru ve spodní části kávovaru. Nalijte do trubičky malé množství vody. Stlačte pumpu, aby se voda dostala dovnitř a došlo k uvolnění vzduchu ze spotřebiče. V případě potřeby postup opakujte.



- Spotřebič je vybaven zásobníkem na kapsle, viz obrázek.

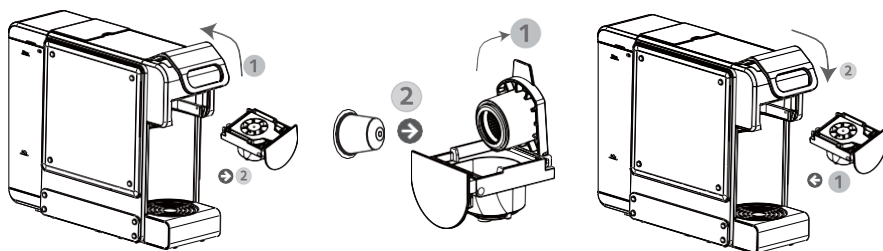


POUŽITÍ SPOTŘEBIČE PŘEDEHŘEV

- Zapojte spotřebič do el. sítě a zapněte jej tlačítkem zapnuto/vypnuto.
- Pro nastavení funkce přehřevu stiskněte zároveň tlačítko přípravy kávy a tlačítko přehřevu po dobu 3 vteřin. Pro vypnutí nebo zapnutí funkce stiskněte tlačítko přehřevu, sv. indikace svítí – funkce je zapnuta / sv. indikace pomalu bliká - funkce je vypnuta.
- Pro zahájení přehřevu stiskněte tlačítko přehřevu. Sv. indikace během přehřevu bliká. Pokud je přehřev dokončen, sv. indikace svítí.
- Pro lepší chuť výsledné kávy doporučujeme před samotnou přípravou kávy spotřebič přehřát a nechat vytéct šálek horké vody.

NESPRESSO KAPSLE

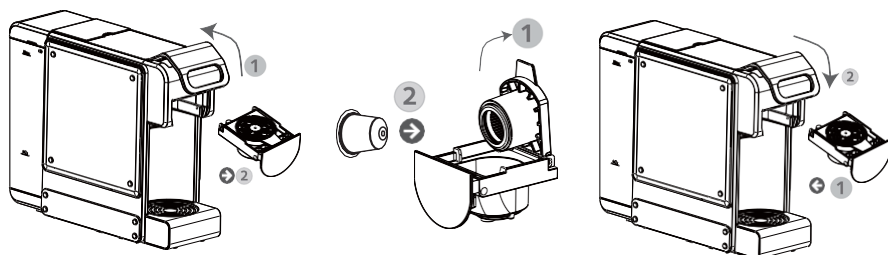
- Zvedněte uzávěr a vyjměte držák na kapsle.
- Otevřete víko držáku, vložte dovnitř kapsli a víko opět uzavřete.
- Vložte držák do spotřebiče a zajistěte uzávěrem.
- Umístěte šálek na odkapávač.
- Zapojte spotřebič do el. sítě a zapněte jej tlačítkem zapnuto/vypnuto. Vyčkejte, dokud spotřebič nedokončí předehřev.
- Tlačítkem objemu nastavte výsledné množství kávy.
- Pro zahájení procesu přípravy kávy stiskněte tlačítko přípravy kávy. Káva začne vytékat do šálku. Pro zastavení stiskněte opět tlačítko přípravy kávy.
- Po skončení přípravy kávy nechte spotřebič vychladnout, zvedněte uzávěr a odstraňte použitou kapsli.
- Omyjte držák na kapsle.



DOLCE GUSTO KAPSLE

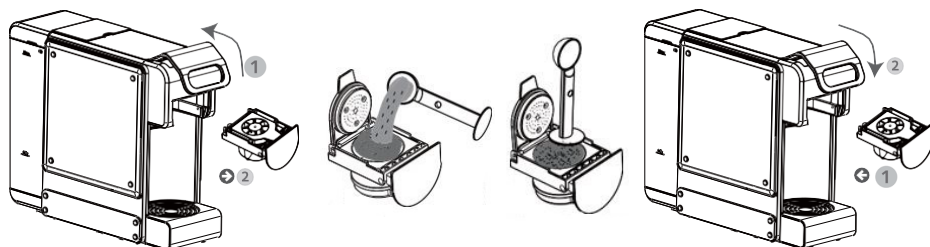
- Zvedněte uzávěr a vyjměte držák na kapsle.
- Vložte do držáku kapsli.
- Vložte držák do spotřebiče a zajistěte uzávěrem.
- Umístěte šálek na odkapávač.
- Zapojte spotřebič do el. sítě a zapněte jej tlačítkem zapnuto/vypnuto. Vyčkejte, dokud spotřebič nedokončí předehřev.
- Tlačítkem objemu nastavte výsledné množství kávy.
- Pro zahájení procesu přípravy kávy stiskněte tlačítko přípravy kávy. Káva začne vytékat do šálku. Pro zastavení stiskněte opět tlačítko přípravy kávy.
- Po skončení přípravy kávy nechte spotřebič vychladnout, zvedněte uzávěr a odstraňte použitou kapsli.

- Omyjte držák na kapsle.



MLETÁ KÁVA

- Zvedněte uzávěr a vyjměte držák pro mletou kávu.
 - Naplňte držák mletou kávou a upěchujte ji pomocí pěchovadla.
- Pozn.:** Používejte pouze mletou kávu pro espresso. Příliš jemná nebo příliš hrubá mletá káva zhorší výslednou chuť a ztěžuje extrakci kávy.
- Vložte držák do spotřebiče a zajistěte uzávěrem.
 - Umístěte šálek na odkapávač.
 - Zapojte spotřebič do el. sítě a zapněte jej tlačítkem zapnuto/vypnuto. Vyčkejte, dokud spotřebič nedokončí předehřev.
 - Tlačítkem objemu nastavte výsledné množství kávy.
 - Pro zahájení procesu přípravy kávy stiskněte tlačítko přípravy kávy. Káva začne vytékat do šálku. Pro zastavení stiskněte opět tlačítko přípravy kávy.
 - Po skončení přípravy kávy nechte spotřebič vychladnout, zvedněte uzávěr a odstraňte použitou kávu.
 - Omyjte držák na kapsle.



AUTOMATICKÉ VYPNUTÍ

- Pokud není spotřebič používán, po 15 minutách se automaticky vypne.
- Pro nastavení funkce automatického vypnutí stiskněte zároveň tlačítko přípravy kávy a tlačítko přehřevu. Pro vypnutí nebo zapnutí funkce stiskněte tlačítko přípravy kávy, sv. indikace svítí – funkce je zapnuta / sv. indikace pomalu bliká - funkce je vypnuta.

OBNOVENÍ TOVÁRNÍHO NASTAVENÍ

- Pro obnovení továrního nastavení stiskněte zároveň tlačítko zapnuto/vypnuto a tlačítko objemu po dobu 3 vteřin. Světelné indikace dvakrát zablikají a obnoví se tovární nastavení.

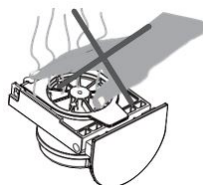
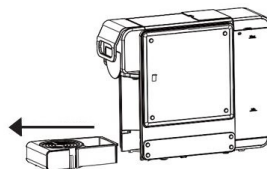
ČIŠTĚNÍ A ÚDRŽBA

- Před čištěním spotřebič vždy odpojte z el. sítě a nechte jej zcela vychladnout.
- Pro prodloužení životnosti spotřebiče a pro co nejlepší chuť kávy čistěte spotřebič po každém použití.
- Pravidelně čistěte vnější povrch kávovaru navlhčenou houbičkou.
- Pravidelně čistěte zásobník na vodu, odkapávač a odkapávací mřížku a poté je osušte.
- Držák na kapsle po každém použití zbavte použitých kapslí/kávy a opláchněte jej pod tekoucí vodou. Nemyjte držák v myčce na nádobí.

Upozornění: Držák na kapsle je po použití velmi horký, nedotýkejte se jej holými rukama. Před manipulací nechte držák nejprve vychladnout.

- Před dalším použitím nechte všechny díly řádně oschnout.

Upozornění: Pod držákem na kapsle je ve spotřebiči umístěna jehla. Nedotýkejte se spotřebiče pod držákem na kapsle, aby nedošlo k poranění.



- Nepoužívejte k čištění agresivní ani abrazivní čisticí prostředky.
- Neponořujte spotřebič do vody ani jiné kapaliny.

ČIŠTĚNÍ USAZENIN

- Pro zajištění efektivního chodu kávovaru je třeba pravidelně odstraňovat usazeniny. Po 1-2 měsících provozu nebo poté, co spotřebič dosáhne 400 provozních cyklů, je třeba jej odvápnit.
- Naplňte zásobník vodou s čističem na vodní kámen (řídte se pokyny uvedenými na čističi). Používejte pouze vhodné čističe pro kávovary. Nepoužívejte ocet.
- Umístěte na odkapávač dostatečně velkou nádobu.
- Zapněte spotřebič stiskem tlačítka zapnuto/vypnuto. Poté stiskněte zároveň tlačítka zapnuto/vypnuto a tlačítka přípravy kávy po dobu 3 vteřin. Stiskem tlačítka přípravy kávy poté vyčerpejte všechnu vodu ze zásobníku (čerpání se po 120 vteřinách automaticky zastaví).
- Naplňte zásobník čistou vodou a pomocí tlačítka přípravy kávy vyčerpejte všechnu vodu ze zásobníku, aby se spotřebič propláchl.

TECHNICKÁ SPECIFIKACE

Jmenovitý rozsah napětí	220-240 V
Jmenovitý kmitočet	50/60 Hz
Jmenovitý příkon	1450 W

Změny textu a technických údajů vyhrazeny.

POKYNY A INFORMACE O NAKLÁDÁNÍ S POUŽITÝM OBALEM

Použitý obalový materiál odložte na místo určené obcí k ukládání odpadu.

LIKVIDACE POUŽITÝCH ELEKTRICKÝCH A ELEKTRONICKÝCH ZAŘÍZENÍ

Tento symbol na produktech anebo v průvodních dokumentech znamená, že použité elektrické a elektronické výrobky nesmí být přidány do běžného komunálního odpadu. Ke správné likvidaci, obnově a recyklaci předejte tyto výrobky na určená sběrná místa. Alternativně v některých zemích Evropské unie nebo jiných evropských zemích můžete vrátit své výrobky místnímu prodejci při koupi ekvivalentního nového produktu. Správnou likvidací tohoto produktu pomůžete zachovat cenné přírodní zdroje a napomáháte prevenci potenciálních negativních dopadů na životní prostředí a lidské zdraví, což by mohly být důsledky nesprávné likvidace odpadů.



Tento výrobek splňuje veškeré základní požadavky směrnic EU, které se na něj vztahují.