

Rohnson®

Használati útmutató

JÉGKOCKAKÉSZÍTŐ GÉP

R-40012



Mielőtt a terméket használatba venné, kérjük, hogy az alábbi használati utasítással részletesen ismerkedjen meg. A terméket a jelen útmutató utasításai szerint használja. Az útmutatót az esetleges későbbi használat érdekében őrizze meg.

FONTOS BIZTONSÁGI UTASÍTÁSOK OLVASSA EL FIGYELMESEN ÉS ŐRIZZE MEG

- Amennyiben a jelen útmutató utasításainak be nem tartása miatt hibásodik meg a készülék, a jótállás érvényét veszti. A gyártó/importőr nem tartozik felelősséggel azon károkért, amelyek a jelen útmutatóban leírt utasítások be nem tartása miatt keletkeztek. A készülék gondatlan használata nincs összhangban a jelen útmutató feltételeivel.
- A készülék táphálózathoz való csatlakoztatását megelőzően bizonyosodjon meg arról, hogy a készülék típuscímkején feltüntetett feszültség megegyezik az Ön által használni kívánt elektromos aljzat tápfeszültségével.
- A készüléket csak az előírásoknak megfelelően leföldelt aljzathoz csatlakoztassa.

FIGYELMEZTETÉS

- A jelen terméket 8 éven felüli gyermekek, illetve testileg, érzékszervileg vagy lelkileg fogyatékos vagy nem elegendő tapasztalattal, ismerettel rendelkező személyek is használhatják, amennyiben felügyelet alatt állnak vagy a termék biztonságos kezeléséről felvilágosításban részesültek és tudatában vannak az esetleges veszélyeknek. A termék felhasználó általi tisztítását, karbantartását nem végezhetik 8 éven aluli illetve felügyelet nélküli gyermekek. A terméket és a tápvezetékét tartsa 8 éven aluli gyermekektől távol.
- Gyermekeknek tilos játszani a termékkel.
- Ne használja a terméket más célból, mint amire az előírások szerint szolgál.
- A termék nem működtethető programátor, külső termosztát vagy távirányító által.
- Amennyiben nem használja a terméket vagy annak tisztítását tervezi, minden esetben kapcsolja ki és húzza ki a hálózatból.
- Ne használja a készüléket, amennyiben nem működik megfelelően, ha leesett a földre és károsodás érte vagy vízbe merült. A csatlakozó dugó károsodása esetén tilos a készülék használata. Semmi esetre sem végezzen javításokat a készüléken. Ne tegyen semmilyen módosításokat a terméken - áramütés veszélye áll fent. A termék mindennemű javítását és beállítását bízza a márkaszervíz munkatársaira.

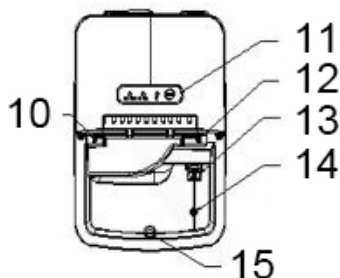
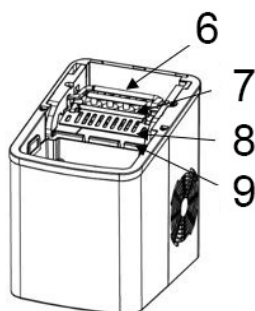
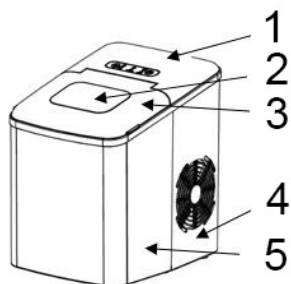
- A készüléket tilos a táphálózati aljzathból a vezetékénél fogva kihúzni – ilyen esetben a tápkábel/hálózati aljzat károsodásának veszélye áll fent.
- Ne helyezzen nehéz tárgyakat a tápkábelre. Ügyeljen arra, hogy a tápkábel ne lógjon le az asztal széléről vagy ne érintkezzen éles és forró felületekkel.
- A készüléket háztartási felhasználásra tervezték. Nem szolgál kültéri használatra. Nem kereskedelmi használatra készült.
- Ne használja a készüléket forró felület fölött vagy hőforrás közelében, mint pl. gáz- vagy elektromos tűzhely, sütő, stb.
- Ne használja vagy tárolja a készüléket robbanásveszélyes vagy gyúlékony anyagok közelében.
- Ne tegye ki a készüléket időjárási viszonyoknak (például eső, hőmérséklet-ingadozás) és közvetlen napfénynek.
- Ne használja a készüléket 5 °C alatti hőmérsékleten.
- A készüléket helyezze stabil, egyenes és száraz felületre. A készülék maximális lehetséges dőlése működés vagy szállítás közben 45°.
- Helyezze a készüléket biztonságos távolságra a falaktól és gyúlékony tárgyaktól, például függönyöktől. A készülék és a környező tárgyak közötti minimális távolságnak legalább 15 cm-nek kell lennie. A készülékre ne tegyen semmiféle tárgyat.
- Ne csatlakoztasson más készülékeket ugyanahhoz az elektromos áramkörhöz.
- Ne hagyja a készüléket üzemelni felügyelet nélkül.
- Ne döntse meg vagy fordítsa fejjel lefelé a készüléket. Ha a készüléket megfordították, kapcsolja ki, és hagyja állni 2 órát, mielőtt újra használná.
- Működés közben ne érintse meg a párologtatót.
- Ha a készüléket hideg helyen tárolta, hagyja néhány órán át szobahőmérsékletre felmelegedni, mielőtt csatlakoztatja a hálózathoz.
- Csak ivóvizet használjon.
- Ne helyezzen be semmilyen tárgyat vagy elektronikus eszközt a készülékbe. Ne öntsön vizen kívül más folyadékot a készülékbe.
- Tilos a készülék leolvasztási folyamatát bármilyen módon felgyorsítani.
- A készülék gyúlékony hűtőközeget tartalmaz.



Ügyeljen arra, hogy ne sértse meg a hűtőkört. Ne szúrja át a készüléket.

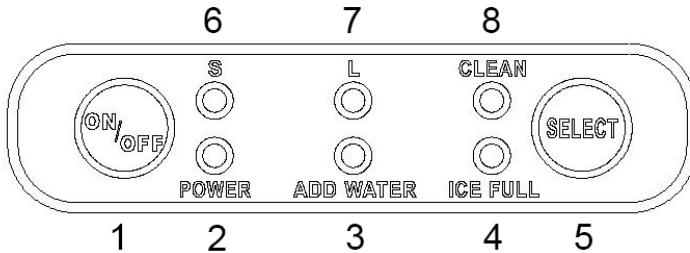
- Ne takarja le a készüléket. A levegő keringtetésére szolgáló nyílásokat semmi sem takarhatja el. Ügyeljen arra, hogy a készülék körül elegendő hely legyen a levegő keringéséhez.
- Működés közben ne mozgassa a készüléket. Mielőtt mozgatni kezdené a készüléket, először kapcsolja ki és válassza le az elektromos hálózatról.
- Mielőtt kihúzná a konnektorból, először győződjön meg arról, hogy a készülék ki van kapcsolva.
- Ne érintse meg a készüléket vagy a tápkábelt nedves kézzel.
- Kerülje a készülék vízzel való közvetlen érintkezését. Ne merítse a készüléket vagy a tápkábelt vízbe vagy más folyadékba.
- Csak a mellékelt tartozékokkal használja.

A KÉSZÜLÉK LEÍRÁSA



- | | |
|--------------------|-----------------------------------|
| 1. Felső burkolat | 10. Infravörös érzékelő |
| 2. Betekintő ablak | 11. Vezérlőpanel |
| 3. Fedél | 12. Infravörös érzékelő |
| 4. Hátsó burkolat | 13. Állandó filter/ Perm.filter |
| 5. Elülső burkolat | 14. Dugó/Zátka |
| 6. Párologtató | 15. Maximális mennyiség/Max.ryska |
| 7. Jégtálca | 16. Jégkosár |
| 8. Továbbító | 17. Jéglapát |
| 9. Víztartály | |

A VEZÉRLŐPULT LEÍRÁSA



- | | |
|---------------------------------------|-------------------------------|
| 1. Be- és kikapcsolás gomb | 5. Beállítások gomb |
| 2. Működést jelző indikátor | 6. Kis jégkocka indikátor |
| 3. Kevés vizet jelző indikátor | 7. Nagy jégkocka indikátor |
| 4. Megtelt jégkosarat jelző indikátor | 8. Tisztítást jelző indikátor |

ELSŐ HASZNÁLAT ELŐTT

- Távolítsa el az összes csomagolóanyagot. Az első használat előtt mossa el a készüléket a TISZTÍTÁS ÉS KARBANTARTÁS fejezetben leírtak szerint.
- Helyezze a készüléket sima, stabil és száraz felületre. Az első használat előtt hagyja állni a készüléket 2 órán keresztül, mielőtt a hálózatba csatlakoztatná. Ha a készüléket bármilyen módon mozgatták, mindig hagyja állni legalább 30 percig, mielőtt bekapcsolja. A készülék maximális lehetséges dőlése működés vagy szállítás közben 45°.

A KÉSZÜLÉK HASZNÁLATA

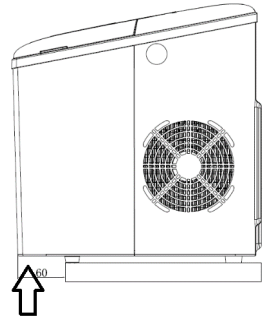
- A készülék csatlakoztatása előtt győződjön meg arról, hogy a víztartály alján lévő dugó megfelelően zárva van.
- Csatlakoztassa a készüléket a hálózatba. A készülék készenléti állapotban van (a működést jelző dióda villog).
- Nyissa ki a fedelet és vegye ki a jégkosarat. Töltse fel a tartályt ivóvízzel. Csak szobahőmérsékletű vagy annál hidegebb hideg vizet öntsön a tartályba. Ne öntsön forró vizet a tartályba. Ne töltse fel a tartályt a MAX jelzés fölé. Helyezze vissza a jégkosarat a készülékbe, és zárja le a fedelet.

- A Be- és kikapcsolás gombbal kapcsolja be a készüléket (a működést jelző dióda világít).
- A Beállítások gombbal válassza ki a jégkockák igény szerinti (kis/nagy) méretét.
- Egy jégkészítési ciklus körülbelül 7-15 percet vesz igénybe, a környezet és a víz hőmérsékletétől függően.
- A ciklus a víznek a párologtató alatt található jégkamrába való szivattyúzásával kezdődik. A párologtatón képződni kezd a jég. A ciklus végét követően a jégtálca megdől és a fölösleges víz visszafolyik a víztartályba. A gép ezután a jégkockákat a jégkosárba szórja. A jégtálca ezután automatikusan visszaáll a helyére és megkezdzi a következő ciklust.
- Ha a jégkosár megtelt, a megtelt jégkosár indikátora kigyullad, és a készülék leállítja a gyártást. Ebben az esetben a lapáttal távolítsa el a jeget a kosárból. További 5 másodperc elteltével a készülék automatikusan tovább működik.
- Ha a tartályból kifogy a víz, az alacsony vízszint indikátor világít, és a készülék leállítja a termelést. Ebben az esetben vegye ki a jégkosarat, töltsön vizet a tartályba, és tegye vissza a kosarat. Ezután nyomja meg a Be- és kikapcsolás gombot a jégkészítési folyamat folytatásához. Ha a víz feltöltését követően nem nyomja meg a gombot a folyamat újratekéréséhez, a folyamat 30 perc elteltével önműködően beindul.
- A kívánt jégmennyiség elérése után kapcsolja ki a készüléket a Be és kikapcsolás gombbal, és húzza ki a hálózatról. Nyissa ki a fedelet, távolítsa el a jeget, és tegye a fagyasztoába.
- Hagyja a készüléket szobahőmérsékletre felmelegedni.
- A tartályban rendszeresen cserélje ki a vizet. Ha hosszabb ideig nem használja a készüléket, a vizet engedje le.

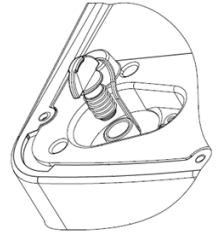
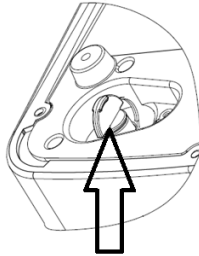
TISZTÍTÁS ÉS KARBANTARÁS

- Tisztítás előtt a készüléket húzza kapcsolja ki, húzza ki a hálózatról és hagyja szobahőmérsékletre felmelegedni.
- A készüléket legalább hetente egyszer tisztítsa ki.
- Ha víz van a jégkamrában, óvatosan csúsztassa a jégtálcát hátrafelé úgy, hogy a víz visszafolyjon a tartályba.

- Helyezze a készüléket az asztal vagy a munkafelület szélére úgy, hogy alsó része a dugóval együtt kilógjon, lásd a képet. Helyezzen egy üres edényt a leeresztőnyílás alá, húzza ki a dugót, és hagyja kifolyni a vizet. Ezután dugja vissza jól a dugót. Töltse fel a tartályt tiszta vízzel, és csatlakoztassa a hálózathoz. Nyomja meg egymás után többször a Beállítások gombot, amíg meg nem gyullad a tisztítást jelző indikátor, majd a Be- és kikapcsolás gombbal indítsa el a tisztítás funkciót.



A művelet befejezését követően a berendezést húzza ki a hálózathoz, távolítsa el a dugót és a vizet ismét engedje le.



- Vegye ki a jégkosarat, és tisztítsa meg a készülék belsejét puha, ecetes vízbe mártott ruhával, majd öblítse le tiszta vízzel és engedje le a vizet. Ezután dugja vissza jól a dugót.
- Mossa el a kosarat és a jégkanalat meleg mosogatószeres vízben, öblítse le és szárítsa meg.
- Törölje le a készülék felületét puha, nedves ruhával, és alaposan szárítsa meg. Ha szükséges, használjon mosogatószeres vízzel nedvesített ruhát.
- Ne használjon agresszív vagy súroló hatású tisztítószereket.
- Ne merítse a készüléket vízbe vagy más folyadékba.
- Tárolja a készüléket az eredeti csomagolásában, száraz helyen.
- A készüléket tárolása előtt tisztítsa ki, és győződjön meg arról, hogy kívülről teljesen száraz-e.

TÁBLÁZAT A PROBLÉMÁK MEGOLDÁSÁRA

Probléma	Ok	Megoldás
Kevés vizet jelző indikátor	A víz hiánya	Töltse fel a vizet
	Eltömődött a tároló	Indítsa el a tisztítási funkciót
	Szivattyú meghibásodása	Forduljon szakszervizhez
Világít a telített jégkosarat jelző indikátor	A jégkosár megtelt	Üritse ki a jeget a kosárból
	Hiba az infravörös érzékelőnél	Törölje le az érzékelőket és ha a probléma továbbra is fennáll, forduljon márkaszervizhez
Mind a kevés vizet jelző dióda, mind a telített jégkosarat jelző indikátor világít	A jégtálcát rosszul helyezték be	Távolítsa el a jeget a készülékből, a gépet húzza ki a hálózathoz és ellenőrizze a jégtálcá pozícióját
	Az infravörös érzékelőt befolyásolja a napsugárzás	Helyezze a készüléket napsugárzáson kívül
A jég összefolyik	A jég elkészítése túl sokáig tart	Kapcsolja ki a készüléket, és miután a jég elolvadt, kapcsolja be újra
Nem képződik jég	A környezet vagy a víz hőmérséklete túl magas	A jégkészítés során a környezeti hőmérséklet nem haladhatja meg a 32 °C-ot. Töltse fel a tartályt hideg vízzel
	Hűtőközeg szivárgása a készülékből	Forduljon szakszervizhez
Gyenge teljesítmény	Elégtelen szellőzés	Hagyjon 20 cm szabad helyet a készülék körül
	A víz hőmérséklete túl magas	A víz hőmérséklete legyen 8-28 °C
	A környezeti hőmérséklet túl magas	A készüléket 10-32 °C-on történő üzemelésre tervezték

MŰSZAKI JELLEMZŐK

Névleges feszültségtartomány	220-240 V
Névleges frekvencia	50 Hz
Névleges teljesítmény	135 W
Hűtőközeg típus	R600a

A szöveg, valamint a műszaki adatok változtatásának joga fenntartva.

TANÁCSOK, INFORMÁCIÓK AZ ELHASZNÁLT CSOMAGOLÓANYAG KEZELÉSÉHEZ

Az elhasznált csomagolóanyagot szállítsa a lakóhelye szerinti hulladékgyűjtő udvarra.

KISELEJTEZETT ELEKTROMOS ÉS ELEKTRONIKUS BERENDEZÉSEK MEGSEMISÍTÉSE

A termékeken vagy azok kísérődokumentációjában található, mellékelt szimbólum azt jelenti, hogy a kiselejtezett elektromos és elektronikus berendezéseket tilos a hétköznapi háztartási hulladék-tárolókba dobni. Az ilyen termékek megfelelő megsemmisítése, felújítása, újrahasznosítása érdekében helyezze azokat az arra kijelölt tárolókba. Az Európai Unió egyes tagállamaiban illetve további európai országokban olyan alternatív megoldások is léteznek, hogy az ilyen termékek – hasonló jellegű új termék vásárlásakor – eladásuk helyén begyűjtésre kerülnek. A jelen termék helyes megsemmisítésével Ön is segít az értékes természeti források megőrzésében, valamint környezetünkre és egészségünkre gyakorolt - a helytelen hulladék-likvidálásból eredő - lehetséges negatív hatások megelőzésében is.



A jelen termék megfelel az EU irányelvében leszögezett valamennyi vonatkozó alapkövetelménynek.