

**Rohson®**

Návod na použitie

## VÝROBNÍK RASTLINNÉHO MLEIEKA

### R-5901 MilkyHarvest



Pred použitím tohto spotrebiča sa prosím zoznámte s návodom na jeho obsluhu. Spotrebič používajte iba tak, ako je popísané v tomto návode na použitie. Návod uschovajte pre prípad ďalšej potreby.

**DÔLEŽITÉ BEZPEČNOSTNÉ POKYNY****ČÍTAJTE POZORNE A USCHOVAJTE PRE BUDÚCE POUŽITIE**

- Ak dôjde k poškodeniu spotrebiča nedodržaním pokynov v tejto príručke, záruka sa stáva neplatnou. Výrobca/dovozca nenesie žiadnu zodpovednosť za škody spôsobené nedodržaním pokynov písaných v manuáli. Nedbalé používanie spotrebiča nie je v súlade s podmienkami tohto návodu.
- Pred pripojením spotrebiča k sieťovej zásuvke sa uistite, že sa napätie uvedené na štítku spotrebiča zhoduje s elektrickým napätím zásuvky.
- Spotrebič pripájajte iba k riadne uzemnenej zásuvke.

**UPOZORNENIE**

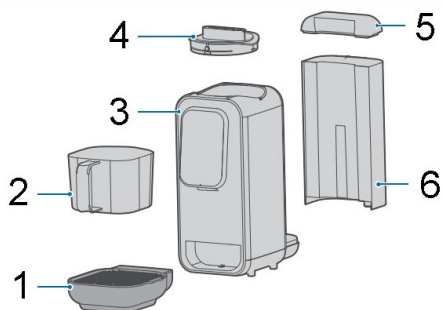
- Tento spotrebič môžu používať deti vo veku 8 rokov a staršie a osoby so zníženými fyzickými, zmyslovými alebo mentálnymi schopnosťami alebo s nedostatkom skúseností a znalostí, pokiaľ sú pod dozorom alebo boli poučené o používaní spotrebiča bezpečným spôsobom a rozumejú prípadným nebezpečenstvám. Čistenie a údržbu vykonávanú používateľom nesmú vykonávať deti, pokiaľ nie sú staršie ako 8 rokov a pod dozorom. Spotrebič a jeho sieťový kábel udržiajte mimo dosahu detí mladších ako 8 rokov.
- Deti sa so spotrebičom nesmú hrať.
- Nepoužívajte spotrebič na iné účely, než na ktoré je určený.
- Spotrebič nie je určený na ovládanie prostredníctvom programátora, vonkajšieho časového spínača alebo diaľkového ovládania.
- Ak spotrebič nepoužívate alebo plánujete čistenie, vždy ho vypnite a odpojte zo sieťovej zásuvky.
- Nepoužívajte spotrebič, ak nefunguje správne, spadol na zem, bol poškodený alebo ponorený do vody. Spotrebič s poškodenou vidlicou sieťového kábla je zakázané používať. V žiadnom prípade neopravujte spotrebič sami. Na spotrebiči nerobte žiadne úpravy - vzniká nebezpečenstvo úrazu elektrickým prúdom. Všetky opravy a nastavenia tohto spotrebiča zverte autorizovanému servisnému stredisku.
- Neodpájajte spotrebič zo sieťovej zásuvky ťahom za sieťový kábel - vzniká nebezpečenstvo poškodenia sieťového kábla/sieťovej zásuvky.
- Na sieťový kábel nekladte ťažké predmety. Dbajte na to, aby sieťový kábel nevisel cez okraj stola alebo aby sa nedotýkal ostrých či horúcich povrchov.

- Tento spotrebič je určený na použitie v domácnosti. Nie je určený na použitie vo vonkajších priestoroch.
- Nepoužívajte spotrebič nad horúcimi povrchmi alebo v blízkosti zdrojov tepla, ako sú napr. plynové či elektrické horáky, rúra a pod.
- Spotrebič umiestňujte iba na stabilný, rovný a suchý povrch. Neumiestňujte spotrebič na okraj pracovnej plochy, aby nedošlo k pádu a poškodeniu spotrebiča.
- Pred zapojením do el. siete sa uistite, že je spotrebič riadne zostavený.
- Nenechávajte spotrebič v prevádzke bez dozoru.
- Nezapínajte spotrebič prázdny.
- Nedotýkajte sa pohyblivých častí spotrebiča. Nesiahajte do spotrebiča počas prevádzky a nekladajte doň žiadne predmety.
- Počas prevádzky s ohrevom nikdy neodstraňujte veko spotrebiča ani nepridávajte suroviny. Počas prevádzky bez ohrevu je možné pridávať suroviny otvorom vo veku.
- Nekladte počas prevádzky žiadne predmety na veko spotrebiča.
- Povrch spotrebiča sa pri prevádzke zahrieva. Nedotýkajte sa horúcich povrchov. Vždy používajte iba rukoväť a tlačidlá. Vyhnite sa kontaktu s horúcou parou.
- Neprerušujte program, pokiaľ sa vo vnútri spotrebiča nachádzajú vriace potraviny. Pokiaľ dôjde k prerušeniu omylom, nespúšťajte znovu funkciu s ohrevom, aby nedošlo k úniku potravín z nádoby.
- Pri spracovaní ovocia a zeleniny vždy odstráňte zo surovín kôstky, umyte ich a nakrájajte na kúsky veľké max. 1,5 cm.
- Spotrebič nie je určený na spracovanie príliš tvrdých potravín, ako sú napr. lotosové semená, mäso s kosťami a pod.
- Spotrebič nie je určený k samotnému ohrevu mlieka, sójového mlieka, ryžovej pasty a pod., aby nedošlo k ich pripáleniu na dne komory.
- Nemixujte potraviny alebo tekutiny s teplotou vyššou ako 80 °C.
- Potraviny ako je suchá kukurica, červená fazuľa, fazuľa mungo, ryža a pod. odporúčame pred použitím najprv namočiť aspoň na 4 hodiny do horúcej vody.
- Nepridávajte granulovaný cukor, tmavý cukor a iné prísady do nádoby, aby nedošlo k ich zachytávaniu na dne nádoby pri zahrievaní.

- Na prípravu nápojov a pokrmov používajte iba čistú, najlepšie filtrovanú vodu.
- Pred akoukoľvek manipuláciou so spotrebičom ho najskôr vypnite a odpojte z el. siete.
- Neponárajte spotrebič ani napájací kábel do vody či inej kvapaliny. Zabráňte priamemu styku spotrebiča a napájacieho kábla s vodou.
- Nedotýkajte sa spotrebiča mokrými rukami.
- Nepoužívajte v nadmorskej výške vyššej ako 2000 m. n. m.
- Spotrebič používajte iba s dodaným príslušenstvom.

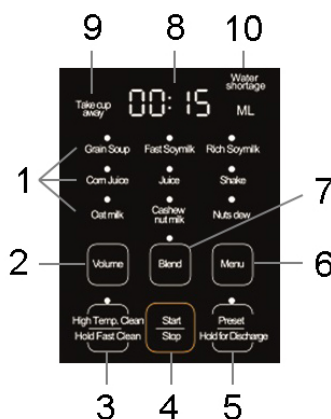
## POPIS SPOTREBIČA

1. Nádoba na odpadovú vodu
2. Nádoba na hotový nápoj
3. Mixovacia komora
4. Veko
5. Veko zásobníka
6. Zásobník na vodu



## POPIS OVLÁDACIEHO PANELU

1. Indikácia programov
2. Tlačidlo objemu
3. Tlačidlo čistenia
4. Tlačidlo štart/stop
5. Tlačidlo časovača/servírovania
6. Tlačidlo nastavenia programu
7. Tlačidlo mixovania
8. Displej
9. Indikácia pre odobratie nádoby
10. Indikácia nedostatku vody



## PRED PRVÝM POUŽITÍM

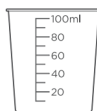
- Odstráňte všetok obalový materiál.
- Umývateľné časti spotrebiča, ktoré prídu do styku s potravinami, dôkladne umyte, viď kapitola „ČISTENIE A ÚDRŽBA“.
- Naplňte zásobník vodou po rysku "MAX".
- Zapojte spotrebič do el. siete a stlačte zároveň tlačidlo objemu a tlačidlo nastavenia programu po dobu 3 sekúnd pre inicializáciu spotrebiča. Spotrebič automaticky spustí funkciu čistenia pri vysokej teplote.
- Po dokončení čistenia je spotrebič pripravený na použitie.

## MNOŽSTVO SUROVÍN

- Množstvo potrebných surovín nájdete v tabuľke nižšie.

Objem mlieka	Sójové bôby	Obiloviny
300 ml	20 ml / ¼ šálky	20 ml / ¼ šálky
600 ml	60 ml / ½ šálky	60 ml / ½ šálky
900 ml	80 ml / ¾ šálky	80 ml / ¾ šálky
1200 ml	100 ml / 1 šálka	100 ml / 1 šálka

**Pozn.:** 1 šálka = 100 ml na odmerke

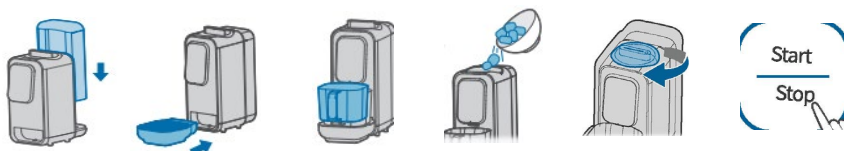


## POUŽITIE SPOTREBIČA

- Naplňte zásobník vodou podľa výsledného množstva nápoja (na výsledný nápoj s objemom 600 ml naplňte zásobník 600 ml vody). Odporúčame používať filtrovanú vodu. Zásobník umiestnite do spotrebiča.
- Umiestnite do dolnej časti spotrebiča nádobu na odpadovú vodu.
- Umiestnite do spotrebiča nádobu na nápoj (rukoväť dopredu).
- Vložte suroviny do mixovacej komory a uzavrite veko otočením v smere hodinových ručičiek.

**Upozornenie:** Veko je počas prevádzky s ohrevom horúce, nedotýkajte sa ho.

- Zvoľte požadovaný program.
- Tlačidlom objemu zvoľte požadované množstvo výsledného nápoja 300 ml, 600 ml, 900 ml alebo 1200 ml (predvolené nastavenie je 900 ml/600 ml pre program Džús).
- Pre zahájenie prevádzky stlačte tlačidlo štart/stop. Na displeji sa zobrazí doba prípravy.



- Po dokončení procesu sa ozve zvukový signál a rozsvieti sa sv. indikácia servírovania.
- V prípade potreby môžete pridať ďalšie suroviny alebo dochucovadlá (cukor, korenie) a tlačidlom mixovania ich zamiešať do hotového nápoja. Veko spotrebiča musí byť počas prevádzky vždy uzavreté.
- Pre servírovanie stlačte dlho tlačidlo servírovania po dobu 3 sekúnd a vyčkajte, kým nápoj nevytečie do pripravenej nádoby. Potom nádobu vyberte zo spotrebiča.

**Pozn.:** Po dokončení servírovania sa rozsvieti indikácia na odobratie nádoby. Vyberte nádobu včas zo spotrebiča, aby odpadová voda pri následnom čistení netekla do nádoby.

- Po dokončení servírovania spotrebič automaticky zapne funkciu čistenia pri vysokej teplote. Odpadová voda bude vytekať do nádoby na odpadovú vodu. Po dokončení čistenia sa ozve zvukový signál a je možné spotrebič vypnúť.
- Výsledný nápoj uchovávajte po dobu 12-24 h v chladničke.

## ZOZNAM PROGRAMOV

Program	Funkcia / Vhodné suroviny
<b>Obilninová kaša</b> / polievka (Grain soup)	Funkcia mixovania s ohrevom/obilniny, sezam apod.
<b>Rýchle sójové mlieko</b> (Fast Soy milk)	Funkcia mixovania s ohrevom, výroba mlieka v kratšom čase / sójové bôby
<b>Husté sójové mlieko</b> (Rich Soy milk)	Funkcia mixovania s ohrevom, výroba mlieka s hladkou textúrou / sójové bôby
<b>Kukurličná šťava</b> (Corn Juice)	Funkcia mixovania s ohrevom / kukurica
<b>Džús</b> (Juice)	Funkcia mixovania (bez ohrevu) na prípravu džúsov a štiav / ovocia
<b>Mliečne nápoje</b> (Shake)	Funkcia mixovania surovín na prípravu mliečnych koktailov / ovocia, orechové mlieko
<b>Ovsené mlieko</b> (Oat Milk)	Funkcia mixovania s ohrevom / ovsené vločky
<b>Kešu mlieko</b> (Cashew Nutmilk)	Funkcia mixovania s ohrevom / kešu, mandle, kokos
<b>Orechový mix</b> (Nuts Dew)	Mixovanie rôznych druhov orechov dohromady / arašidy, vlašské orechy a pod.

## FUNKCIA MIXOVANIA (Blend)

- Funkcia mixovania slúži na dodatočné mixovanie a miešanie po pridaní surovín, cukru alebo korenia do už hotových nápojov a pokrmov pred ich servírovaním.
- Opakovaným stlačením tlačidla mixovania zvolíte požadovaný výkon mixovania 1-9 (predvolený výkon je 5). Doba mixovania je 3 minúty.
- Počas funkcie mixovania spotrebič nepridáva vodu. V prípade potreby môžete tlačidlom objemu zvoliť požadované množstvo pridanej vody 0, 300 ml, 600 ml, 900 ml alebo 1200 ml.
- Tlačidlom štart/stop potom uvediete spotrebič do prevádzky.

- Pre servírovanie po funkcii mixovania stlačte dlho tlačidlo servírovania po dobu 3 sekúnd. Po dokončení servírovania nádobu vyberte zo spotrebiča.
- Po dokončení servírovania spotrebič automaticky zapne funkciu čistenia pri vysokej teplote. Odpadová voda bude vytekať do nádoby na odpadovú vodu. Po dokončení čistenia sa ozve zvukový signál a spotrebič je možné vypnúť.

## FUNKCIA ČASOVAČA

- Táto funkcia slúži na nastavenie odloženého času dokončenia 2-12 hodín.
- Pre nastavenie odloženého času dokončenia zvolte požadovaný program, objem nápoja a potom tlačidlom časovača nastavte požadovanú dobu, za akú bude nápoj dokončený.

## FUNKCIA ČISTENIA

- Spotrebič je vybavený dvoma funkciami čistenia:  
**Rýchle čistenie** – na rýchle čistenie bez ohrevu vody po dobu 4 minút stlačte dlho tlačidlo čistenia po dobu 3 sekúnd.  
**Čistenie pri vysokej teplote** – na čistenie s ohrevom vody po dobu 15 minút stlačte tlačidlo čistenia a potom tlačidlo štart/stop.

## RECEPTY

Recept	Suroviny a postup prípravy
Rastlinné mlieko mix	Suroviny: 15 g ryže, 5 g ovsených vločiek, 5 g sójových bôbov, 5 g datlí (vykôstkovaných), 5 g píniových orieškov, 5 g ľanového semienka Postup: Suroviny umyte a vložte do mixovacej komory, zvolte program Obilninová kaša a zapnite tlačidlom štart/stop.
Čisté sójové mlieko	Suroviny: 40 g suchých sójových bôbov Postup: Umyte bôby a vložte ich do mixovacej komory, zvolte program Rýchle sójové mlieko/Husté sójové mlieko a zapnite tlačidlom štart/stop.



Mlieko zo sóje, vlašských orechov a ovs	Suroviny: 20 g suchých sójových bôbov, 10 g surového ovs, 10 g vlašských orechov (asi jeden) Postup: Suroviny umyte a vložte do mixovacej komory, zvolte program Rýchle sójové mlieko/Husté sójové mlieko a zapnite tlačidlom štart/stop.
Mrkvová šťava	Suroviny: 200 g mrkvy, 300 g rastlinného mlieka Postup: Mrkvu umyte a oškrabte, nakrájajte na 1,5 cm kúsky, vložte ich do mixovacej komory a pridajte 300 g rastlinného mlieka. Zvolte program Džús a zapnite tlačidlom štart/stop.
Ovsené mlieko	Suroviny: 18 g ovsených vločiek, 12 g vlašských orechov Postup: Suroviny umyte a vložte do mixovacej komory, zvolte program Ovsené mlieko a zapnite tlačidlom štart/stop.
Nutenergy kaša	Suroviny: 20 g arašidov, 10 g vlašských orechov, 10 g lepkavej ryže Postup: Suroviny umyte a vložte do mixovacej komory, zvolte program Orechy mix a zapnite tlačidlom štart/stop.
Banánovo-jablková šťava	Suroviny: 1 lyžica medu, 250 g mlieka, 30 g banánu, 60 g jablka (asi polovica). Odporúčame pridať dve kocky ľadu. Postup: Suroviny umyte, nakrájajte na 1,5 cm kúsky, vložte do mixovacej komory a pridajte 250 g orechového mlieka. Zvolte program Džús a zapnite tlačidlom štart/stop.
Kešu mlieko	Suroviny: 12 g kešu orechov, 18 g instantných ovsených vločiek Postup: Suroviny umyte a vložte do mixovacej komory, zvolte program Kešu mlieko a zapnite tlačidlom štart/stop. Osladte podľa chuti.
Mlieko z vlašských orechov	Suroviny: 15 g vlašských orechov, 22 g instantných ovsených vločiek Postup: Suroviny umyte a vložte do mixovacej komory, zvolte program Kešu mlieko a zapnite tlačidlom štart/stop. Osladte podľa chuti.
Smoothie „mrkvový koláč“	Suroviny: 20 ml najemno nakrájanej čerstvej mrkvy, 40 ml vlašských orechov, 1 lyžica javorového sirupu, 20 ml banánu, ½ lyžičky mletej škorice Postup: Všetky suroviny nakrájajte na 1,5 cm kúsky a vložte do mixovacej komory. Zvolte program Džús a zapnite tlačidlom štart/stop. Nakoniec pridajte škoricu a javorový sirup.

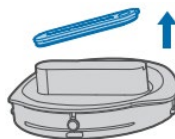
Horúca čokoláda z ovseného mlieka	Suroviny: 300 ml ovseného mlieka, 1 lyžica kakaa, 1 lyžica javorového sirupu, 1 lyžička vanilkovej arómy, štipka škorice Postup: Pripravte 300 ml ovseného mlieka, do hotového mlieka pridajte zvyšné suroviny a zamiešajte tlačidlom mixovania.
Čokoláda s kokosovým mliekom	Suroviny: 300 ml kokosového mlieka, 200 ml horkej čokolády, 1 lyžička vanilkovej arómy Postup: Vložte kokos do mixovacej komory, zvolte program Kešu mlieko, zapnite tlačidlom štart/stop a vyčkajte na dokončenie. Čokoládu nasekajte na malé kúsky. Potom, čo je mlieko hotové, pridajte čokoládu a vanilkovú arómu a zamiešajte tlačidlom mixovania.
Mlieko „medové cookie“	Suroviny: 70 ml kešu orieškov, 2 vykôstkované datle, 1 lyžička mletej škorice Postup: Umyte kešu orechy a vložte do mixovacej komory, zvolte program Kešu mlieko a zvolte objem 600 ml alebo 900 ml podľa chuti. Zapnite tlačidlom štart/stop a počkajte na dokončenie. Datle namočte na 30 minút do horúcej vody, odstráňte kôstky a nakrájajte na kúsky. Potom, čo je mlieko hotové, pridajte datle a škoricu a zamiešajte tlačidlom mixovania.

Pozn.: Množstvo surovín v receptoch sa odvíja od východiskového objemu vody. V prípade potreby upravte množstvo surovín v závislosti od druhu surovín a objemu vody.

## ČISTENIE A ÚDRŽBA

- Pred čistením spotrebič vždy vypnite, odpojte z el. siete a nechajte vychladnúť.
- Po dokončení automatického čistenia otvorte veko spotrebiča a nechajte ho vyschnúť. Pokiaľ po opakovanom použití prílnú nečistoty na stenách komory, opatrne ich zotrite navlhčenou handričkou a potom opäť spustíte funkciu čistenia pri vysokej teplote.
- Spotrebič čistíte po každom použití.
- Povrch spotrebiča utrite navlhčenou handričkou a osušte.

- Veko, nádobu na hotový nápoj a umyte v teplej vode s neutrálnym kuchynským saponátom, opláchnite a osušte. Pred čistením najskôr otvorte otvor na veku.
- Nepoužívajte agresívne ani abrazívne čistiace prostriedky.
- Neponárajte spotrebič do vody či inej kvapaliny. Zabráňte vniknutiu vody dovnútra spotrebiča.
- Pokiaľ spotrebič dlhšiu dobu nepoužívate, uskladnite ho v pôvodnom obale na suchom a vetranom mieste.



Chybový kód	Príčina	Riešenie
E1 / E2	Chyba radiacej jednotky	Odpojte spotrebič z el. siete a nechajte ho vyschnúť. Pokiaľ ani potom spotrebič nefunguje, kontaktujte autorizovaný servis.
CE	Porucha radiacej jednotky	
E0 / EU / D1	Porucha obvodu	

**TECHNICKÁ ŠPECIFIKÁCIA**

Menovitý rozsah napätia	220 V
Menovitý kmitočet	50 Hz
Menovitý príkon	2000 W

Zmeny textu a technických údajov vyhradené.

**POKYNY A INFORMÁCIE O ZAOBCHÁDZANÍ S POUŽITÝM OBALOM**

Použitý obalový materiál odložte na miesto určené obcou na ukladanie odpadu.

**LIKVIDÁCIA POUŽITÝCH ELEKTRICKÝCH A ELEKTRONICKÝCH ZARIADENÍ**

Tento symbol na produktoch alebo v sprievodných dokumentoch znamená, že použité elektrické a elektronické výrobky nesmú byť pridané do bežného komunálneho odpadu. Pre správnu likvidáciu, obnovu a recykláciu odovzdajte tieto výrobky na určené zberné miesta. Alternatívne v niektorých krajinách Európskej únie alebo v iných európskych krajinách môžete vrátiť svoje výrobky miestnemu predajcovi pri kúpe ekvivalentného nového produktu. Správnou likvidáciou tohto produktu pomôžete zachovať cenné prírodné zdroje a napomáhate prevencii potenciálnych negatívnych dopadov na životné prostredie a ľudské zdravie, čo by mohli byť dôsledky nesprávnej likvidácie odpadov.



Tento výrobok spĺňa všetky základné požiadavky smerníc EÚ, ktoré sa naň vzťahujú.