

*Rohson®*

Návod na použitie

## **AKU BEZVRECKOVÝ TYČOVÝ VYSÁVAČ**

**M16 Mamba Ultra**



Pred použitím tohto spotrebiča sa prosím zoznámte s návodom na jeho obsluhu. Spotrebič používajte iba tak, ako je popísané v tomto návode na použitie. Návod uschovajte pre prípad ďalšej potreby.

**DÔLEŽITÉ BEZPEČNOSTNÉ POKYNY****ČÍTAJTE POZORNE A USCHOVAJTE PRE BUDÚCE POUŽITIE**

- Ak dôjde k poškodeniu spotrebiča nedodržiavaním pokynov v tejto príručke, záruka sa stáva neplatnou. Výrobca/dovozca nenesie žiadnu zodpovednosť za škody spôsobené nedodržiavaním pokynov písaných v manuáli. Nedbalé používanie spotrebiča nie je v súlade s podmienkami tohto návodu.
- Pred pripojením spotrebiča k sieťovej zásuvke sa uistite, že sa napätie uvedené na štítku spotrebiča zhoduje s elektrickým napätím zásuvky.
- Spotrebič pripájajte iba k riadne uzemnenej zásuvke.

**UPOZORNENIE**

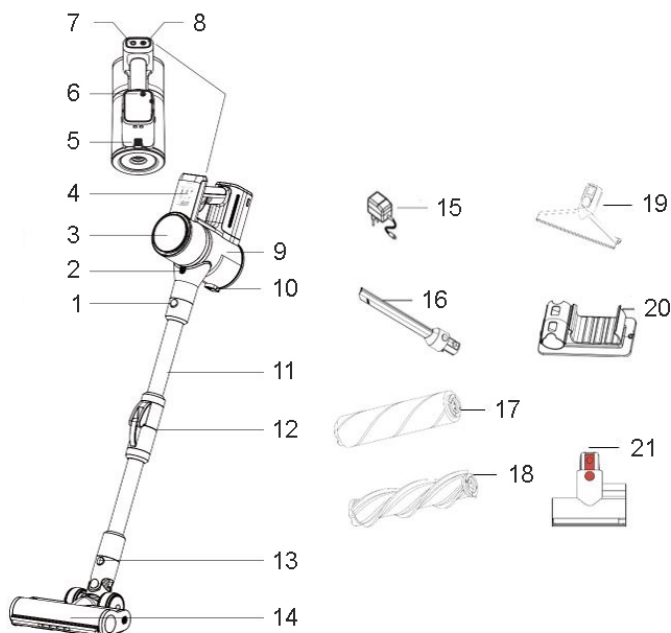
- Tento spotrebič môžu používať deti vo veku 8 rokov a staršie a osoby so zníženými fyzickými, zmyslovými alebo mentálnymi schopnosťami alebo s nedostatkom skúseností a znalostí, pokiaľ sú pod dozorom alebo boli poučené o používaní spotrebiča bezpečným spôsobom a rozumejú prípadným nebezpečenstvám. Čistenie a údržbu vykonávanú používateľom nesmú vykonávať deti, pokiaľ nie sú staršie ako 8 rokov a pod dozorom. Spotrebič a jeho sieťový kábel udržiajte mimo dosahu detí mladších ako 8 rokov.
- Deti sa so spotrebičom nesmú hrať.
- Nepoužívajte spotrebič na iné účely, než na ktoré je určený.
- Spotrebič nie je určený na ovládanie prostredníctvom programátora, vonkajšieho časového spínača alebo diaľkového ovládania.
- Ak spotrebič nepoužívate alebo plánujete čistenie, vždy ho vypnite a odpojte zo sieťovej zásuvky.
- Nepoužívajte spotrebič, ak nefunguje správne, spadol na zem, bol poškodený alebo ponorený do vody. Spotrebič s poškodenou vidlicou sieťového kábla je zakázané používať. V žiadnom prípade neopravujte spotrebič sami. Na spotrebiči nerobte žiadne úpravy - vzniká nebezpečenstvo úrazu elektrickým prúdom. Všetky opravy a nastavenia tohto spotrebiča zverte autorizovanému servisnému stredisku.
- Neodpájajte spotrebič zo sieťovej zásuvky ťahom za sieťový kábel - vzniká nebezpečenstvo poškodenia sieťového kábla/sieťovej zásuvky.
- Spotrebič je určený na použitie v domácnosti. Nie je určený pre použitie vo vonkajších priestoroch. Nie je určený na komerčné využitie.

- Nepoužívajte ani neskladujte spotrebič v blízkosti zdrojov tepla.
- Nepoužívajte v blízkosti výbušných či horľavých látok.
- Nenechávajte spotrebič v prevádzke bez dozoru.
- Nedotýkajte sa spotrebiča mokrými rukami.
- Nezakrývajte otvory pre vstup a výstup vzduchu a nekladajte do nich žiadne predmety. Zaistite, aby otvory neboli ničím blokované.
- V prípade, že je sací otvor, podlahová hubica alebo trubica upchatá/blokováná predmety, spotrebič ihneď vypnite a odstráňte blokujúci predmet.
- Udržujte voľné oblečenie a všetky časti tela mimo dosahu otvorov a pohyblivých častí spotrebiča.
- Pred použitím spotrebiča sa uistite, že je správne zostavený.
- Pred prvým použitím alebo v prípade, že nebol spotrebič dlhšiu dobu používaný, najprv plne nabite akumulátor.
- Pred uskladnením spotrebiča sa uistite, či je akumulátor úplne nabitý. Pre predĺženie životnosti akumulátora by mal byť vybitý a úplne nabitý minimálne každé 3 mesiace.
- Nepoužívajte spotrebič na vysávanie mokrých povrchov. Nevysávajte kvapaliny.
- Nevysávajte horľavé, prchavé alebo jedovaté látky (napr. benzín, kyseliny a pod.).
- Nevysávajte horúci popol alebo tlejúce predmety.
- Nevysávajte ostré predmety, rozbité sklo, ihly, pripínáčky alebo povrázky.
- Nevysávajte cement alebo stavebný prach.
- Nepoužívajte spotrebič bez nádoby na prach a riadne inštalovaných filtrov. Nikdy nepoužívajte spotrebič s poškodenými filtrami.
- Nevystavujte spotrebič extrémnym teplotám. Používajte spotrebič pri teplote 5-40 °C. Nevystavujte spotrebič priamemu slnečnému žiareniu.
- Neponárajte spotrebič ani napájací kábel do vody alebo iných kvapalín. Zabráňte vniknutiu vody do vnútra spotrebiča.
- Používajte len s dodaným príslušenstvom a originálnym akumulátorom.
- Akumulátor nevystavujte vysokým teplotám. Nevhadzujte ho do ohňa.
- Pokiaľ dôjde k úniku kvapaliny z akumulátora, nedotýkajte sa uniknutej kvapaliny. Ak sa kvapalina dostane do kontaktu s pokožkou, omyte ju ihneď

vodou a mydlom. Pokiaľ dôjde k vniknutiu do očí, okamžite ich vyplachujte po dobu 10 minút čistou vodou a vyhľadajte lekársku pomoc. Pre manipuláciu s poškodeným akumulátorom používajte rukavice a zlikvidujte ho v súlade s platnými predpismi.

- Zabráňte kontaktu akumulátora s drobnými kovovými predmetmi, ako napr. kľúčmi, mincami, sponkami alebo skrutkami.

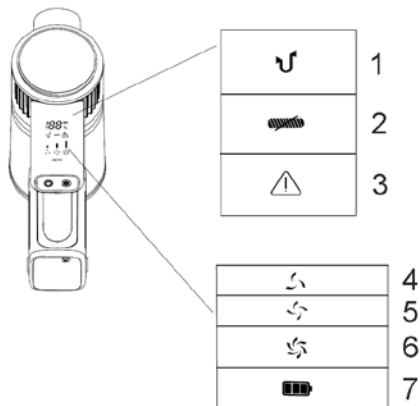
## POPIS SPOTREBIČA



- |  |                                     |
|--|-------------------------------------|
| 1. Tlačidlo pre vybratie trubice         | 11. Kovová trubica                  |
| 2. Tlačidlo pre vybratie nádoby na prach | 12. Tlačidlo pre ohnutie trubice    |
| 3. Výstupný filter                       | 13. Tlačidlo pre odpojenie nástavca |
| 4. Displej                               | 14. Rotačný podlahový nadstavec     |
| 5. Tlačidlo pre vybratie akumulátora     | 15. Napájací adaptér                |
| 6. Zdieľka pre nabíjanie                 | 16. Štrbinová hubica                |
| 7. Tlačidlo ON/OFF                       | 17. Mäkký valček na podlahy         |
| 8. Tlačidlo výkonu                       | 18. Rotačná kefa na koberce         |
| 9. Nádoba na prach                       | 19. Hubica na čalúnenie             |
| 10. Poistka na otvorenie nádoby na prach | 20. Držiak na pripevnenie na stenu  |
|  | 21. Malý motorizovaný nadstavec     |

## POPIS DISPLEJA

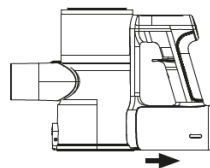
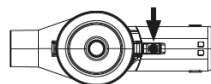
1. Upchaté sanie – vyčistíte trubicu/nádobu na prach
2. Zablockovaná kefa – vyčistíte kefu/valček/podlahový nástavec
3. Porucha – kontaktujte autorizovaný servis
4. Nízky výkon
5. Stredný výkon
6. Vysoký výkon
7. Ukazovateľ stavu akumulátora



## POUŽITIE SPOTREBIČA

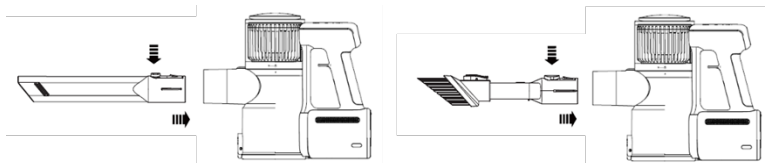
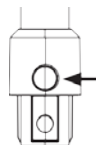
### Inštalácia akumulátora a nabíjanie

- Pred prvým použitím alebo v prípade, že nebol spotrebič dlhšiu dobu používaný, najskôr úplne nabite akumulátor.
- Zaisťujte, aby bol akumulátor vybitý a nabitý aspoň raz za 3 mesiace.
- Akumulátor je možné pri nabíjaní nechať v spotrebiči alebo vybrať. Pre vybratie akumulátora uvoľnite poistku na spodnej strane, viď obrázok, a akumulátor vyberte. Pre vloženie akumulátora ho umiestnite späť, kým nezacvakne.
- Pre nabíjanie uvoľnite kryt zdiery, pripojte napájací adaptér a zapojte ho do el. siete. Pri nabíjaní v spotrebiči sa stav nabitia zobrazuje na displeji (po 30 minútach po nabití displej automaticky zhasne), pri nabíjaní samotnej batérie sv. indikácia na batérii blinká a po plnom nabití svieti. Po nabití odpojte napájací adaptér.
- Nabite akumulátor po každom použití a zakaždým, keď je vybitý.

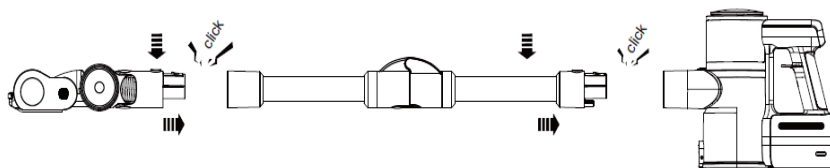


## Montáž spotrebiča a príslušenstva

- Na použitie ako ručný vysávač umiestnite do spotrebiča nádobu na prach a pripojte príslušenstvo priamo k saciemu otvoru spotrebiča, kým nezacvakne. Pre odobratie príslušenstva stlačte tlačidlo pre odpojenie nástavca.



- Na použitie ako tyčový vysávač umiestnite do spotrebiča nádobu na prach.
- Pripojte podlahový nastavec k trubici, kým nezacvakne. Pre vybratie nastavca stlačte tlačidlo pre odpojenie nastavca a odpojte ho od trubice.
- Pripojte trubicu k spotrebiču, kým nezacvakne.
- Pre ohnutie trubice stlačte tlačidlo pre ohnutie trubice. Ohybná trubica umožňuje ľahšie vysávanie v ťažko prístupných miestach ako napr. pod posteľou alebo pod nábytkom.



- Spotrebič je vybavený dvoma typmi podlahových nástavcov. Mäkký valček je vhodný pre všetky druhy povrchov, obzvlášť drevené podlahy. Kefový valček je vhodný na koberce.
- Na výmenu valčeka uvoľnite poistku v bočnej časti podlahového nastavca, odstráňte kryt a vysuňte valček von. Opačným postupom umiestnite druhý valček.

## Nastavenie

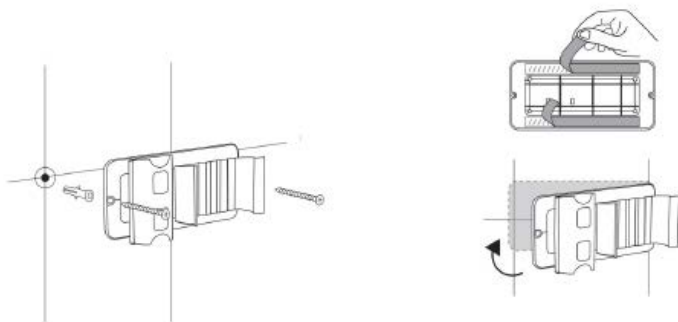
- Zapnite spotrebič stlačením tlačidla ON/OFF. Predvolený sací výkon je automatický.
- Zvoľte požadovaný sací výkon:
- Nízky výkon - doba vysávania až 55 minút
- Stredný výkon - doba vysávania až 24 minút
- Vysoký výkon - doba vysávania až 15 minút
- Ďalším stlačením tlačidla zvolíte automatický výkon (spotrebič automaticky volí sací výkon podľa množstva vysávaných nečistôt)
- Po skončení vysávania spotrebič vypnite.

## Indikácia stavu akumulátora

- Ukazovateľ stavu akumulátora zobrazuje aktuálny stav nabitia
- Ak je kapacita akumulátora nižšia ako 10 %, symbol akumulátora bliká červeno.

## Držiak na pripevnenie na stenu

- Spotrebič je vybavený držiakom na pripevnenie na stenu pre pohodlné uskladnenie spotrebiča i príslušenstva. Príslušenstvo pre montáž na stenu je súčasťou balenia. Na pripevnenie možno použiť aj 3M pásku.



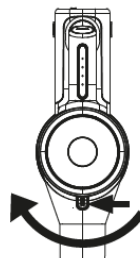
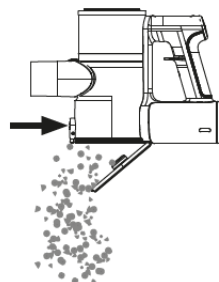


## ČISTENIE A ÚDRŽBA

- Pred čistením spotrebič vždy vypnite a odpojte z el. siete.
- Vonkajší povrch spotrebič utrite navlhčenou handričkou. Nepoužívajte agresívne ani abrazívne čistiace prostriedky.
- Zabráňte vniknutiu vody dovnútra spotrebiča.
- Pokiaľ spotrebič dlhšiu dobu nepoužívate, uskladnite ho v pôvodnom obale na suchom a chladnom mieste.

### Vyprázdnenie a čistenie nádoby na prach

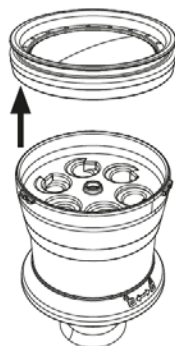
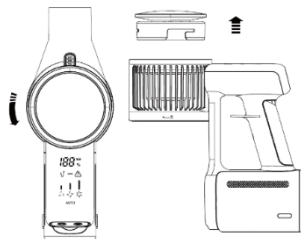
- Na zaistenie optimálneho výkonu spotrebiča je odporúčané čistiť nádobu na prach po každom použití. Postup:
  - Vypnite spotrebič a odpojte príslušenstvo a trubicu.
  - Podržte nádobu na prach nad odpadkovým košom a pomocou poistky na boku nádoby uvoľnite dno nádoby. Ľahkým zatrepaním odstráňte všetky nečistoty.
  - Pre vybratie a vyčistenie nádoby stlačte tlačidlo pre vybratie nádoby na prach a otočením v smere hodinových ručičiek nádobu vyberte. Vyberte filter. Nádobu vyčistite suchou alebo navlhčenou handričkou a osušte.
  - Pred ďalším použitím musí byť nádobka úplne suchá.
  - Umiestnite nádobu späť otočením proti smeru hodinových ručičiek, kým nezacvakne.



### Čistenie filtrov

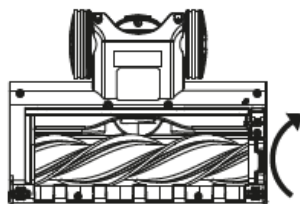
- Pre zaistenie maximálnej efektivity vysávania a predĺženia životnosti spotrebiča pravidelne čistite filtre.
- Vyčistite filtre vždy, ak sú znečistené prachom alebo pokiaľ sa výrazne zníži sací výkon spotrebiča. Postup:
  - Vypnite spotrebič.

- Otvorte kryt penového filtra otočením proti smeru hodinových ručičiek. Vyberte filter, umyte ho vo vode a nechajte úplne uschnúť. Potom ho vráťte späť.
- Stlačte poistku pre otvorenie nádoby na prach.
- Otočte cyklónový filter v smere hodinových ručičiek a vyberte ho.
- Vyberte HEPA filter z hornej časti cyklónového filtra a vyklepte ho alebo očistite jemnou kefkou. HEPA filter môžete v prípade potreby tiež umyť pod studenou tečúcou vodou. Neponárajte ho do vody. Po umytí oklepte prebytočnú vodu a nechajte filter úplne uschnúť po dobu min. 24 hodín na vetranom mieste.
- Očistite cyklónový filter kefkou alebo handričkou, prípadne ho umyte pod tečúcou vodou a nechajte úplne uschnúť.
- Filtre musia byť pred ďalším použitím úplne suché.
- Neperte filtre v práčke a nesušte ich sušičom vlasov ani na kúrení.
- Na čistenie filtrov nepoužívajte žiadne čistiace prostriedky.
- Umiestnite HEPA filter späť na cyklónový filter tak, aby tesnenie filtra nebolo nikde stlačené.
- Umiestnite cyklónový filter späť do nádoby na prach a zaistíte ho otočením proti smeru hodinových ručičiek. Nádobu zatvorte.
- Nikdy nepoužívajte spotrebič bez filtrov.
- Životnosť HEPA filtra je v závislosti od používania spotrebiča cca 1 rok. Náhradné filtre majú označenie M16FSET.

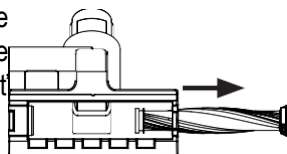
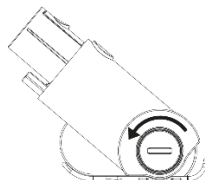
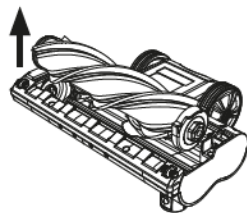


### Čistenie podlahových nástavcov

- Pre zaistenie maximálnej efektivity vysávania a zabránenia nechcenému zablokovaniu pravidelne čistite podlahové nástavce od namotaných nečistôt.



- Kryt nástavca utrite navlhčenou handričkou a osušte.
- Uvoľníte poistku v bočnej časti podlahového nástavca, odstráňte kryt a vysuňte valček von.
- Odstráňte namotané nečistoty, prípadne umyte valček vo vode a nechajte uschnúť. Nepoužívajte agresívne čistiace prostriedky. Valček musí byť pred ďalším použitím úplne suchý.
- Opačným postupom umiestnite valček späť.
- Pre vybratie valčeka z motorizovaného nástavca povolte bočnú poistku (napr. pomocou mince), odstráňte bočný kryt a vyberte valček von.
- Odstráňte namotané nečistoty, prípadne umyte valček vo vode a nechajte uschnúť. Nepoužívajte agresívne čistiace prostriedky. Valček musí byť pred ďalším použitím úplne suchý.
- Opačným postupom umiestnite valček späť.



## TABUĽKA PROBLÉMOV A RIEŠENÍ

Problém	Možná príčina	Riešenie
Spotrebič nepracuje	Vybitý akumulátor	Nabite akumulátor
	Trubica, rotačná kefa, akumulátor alebo nádoba na prach nie sú riadne umiestnené	Skontrolujte, či je spotrebič riadne zostavený
Malý sací výkon	Nádoba na prach je plná	Vyprázdnite nádobu na prach
	Znečistené/upchaté filtre	Vyčistite filtre
	Vstup vzduchu je blokovaný	Vyčistite nástavce/odstráňte blokujúci predmet
Krátka výdrž akumulátora	Nedostatočné nabitie	Akumulátor plne nabite
	Poškodený alebo starý akumulátor	Vymeňte akumulátor

## TECHNICKÁ ŠPECIFIKÁCIA

Akumulátor	Li-Ion 29,6 V 2200 mAh
Menovitý príkon	415 W

Zmeny textu a technických údajov vyhradené.

## POKYNY A INFORMÁCIE O ZAOBCHÁDZANÍ S POUŽITÝM OBALOM

Použitý obalový materiál odložte na miesto určené obcou na ukladanie odpadu.

## LIKVIDÁCIA POUŽITÝCH ELEKTRICKÝCH A ELEKTRONICKÝCH ZARIADENÍ



Tento symbol na produktoch alebo v sprievodných dokumentoch znamená, že použité elektrické a elektronické výrobky nesmú byť pridané do bežného komunálneho odpadu. Pre správnu likvidáciu, obnovu a recykláciu odovzdajte tieto výrobky na určené zberné miesta. Alternatívne v niektorých krajinách

■ Európskej únie alebo v iných európskych krajinách môžete vrátiť svoje výrobky miestnemu predajcovi pri kúpe ekvivalentného nového produktu. Správnou likvidáciou tohto produktu pomôžete zachovať cenné prírodné zdroje a napomáhate prevencii potenciálnych negatívnych dopadov na životné prostredie a ľudské zdravie, čo by mohli byť dôsledky nesprávnej likvidácie odpadov.



Tento výrobok spĺňa všetky základné požiadavky smerníc EÚ, ktoré sa naň vzťahujú.