

Rohinson[®]

Návod na použitie

VARNÝ ROBOT

R-5834 Mix 'N Cook Wi-Fi



Pred použitím tohto spotrebiča sa prosím zoznámte s návodom na jeho obsluhu. Spotrebič používajte iba tak, ako je popísané v tomto návode na použitie. Návod uschovajte pre prípad ďalšej potreby.

DÔLEŽITÉ BEZPEČNOSTNÉ POKYNY**ČÍTAJTE POZORNE A USCHOVAJTE PRE BUDÚCE POUŽITIE**

- Ak dôjde k poškodeniu spotrebiča nedodržiavaním pokynov v tejto príručke, záruka sa stáva neplatnou. Výrobca/dovozca nenesie žiadnu zodpovednosť za škody spôsobené nedodržiavaním pokynov písaných v manuáli. Nedbalé používanie spotrebiča nie je v súlade s podmienkami tohto návodu.
- Pred pripojením spotrebiča k sieťovej zásuvke sa uistite, že sa napätie uvedené na štítku spotrebiča zhoduje s elektrickým napätím zásuvky.
- Spotrebič pripájajte iba k riadne uzemnenej zásuvke.

UPOZORNENIE

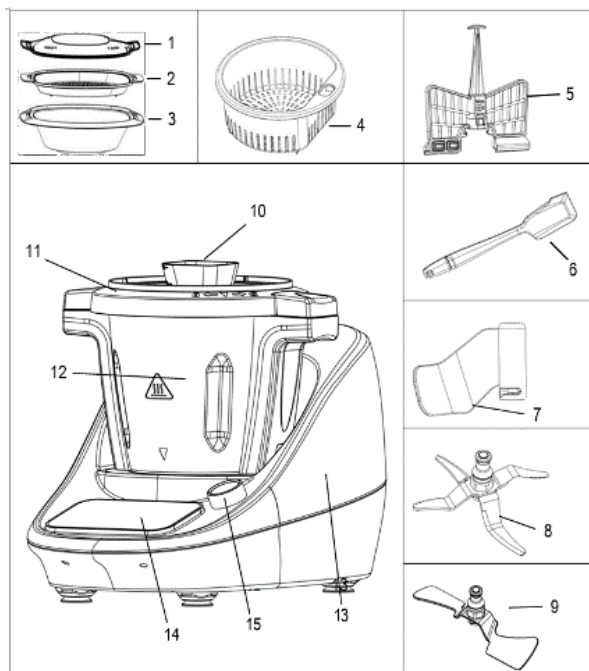
- Tento spotrebič môžu používať deti vo veku 8 rokov a staršie a osoby so zníženými fyzickými, zmyslovými alebo mentálnymi schopnosťami alebo s nedostatkom skúseností a znalostí, pokiaľ sú pod dozorom alebo boli poučené o používaní spotrebiča bezpečným spôsobom a rozumejú prípadným nebezpečenstvám. Čistenie a údržbu vykonávanú používateľom nesmú vykonávať deti, pokiaľ nie sú staršie ako 8 rokov a pod dozorom. Spotrebič a jeho sieťový kábel udržiajte mimo dosahu detí mladších ako 8 rokov.
- Deti sa so spotrebičom nesmú hrať.
- Nepoužívajte spotrebič na iné účely, než na ktoré je určený.
- Spotrebič nie je určený na ovládanie prostredníctvom programátora, vonkajšieho časového spínača alebo diaľkového ovládania.
- Ak spotrebič nepoužívate alebo plánujete čistenie, vždy ho vypnite a odpojte zo sieťovej zásuvky.
- Nepoužívajte spotrebič, ak nefunguje správne, spadol na zem, bol poškodený alebo ponorený do vody. Spotrebič s poškodenou vidlicou sieťového kábla je zakázané používať. V žiadnom prípade neopravujte spotrebič sami. Na spotrebiči nerobte žiadne úpravy - vzniká nebezpečenstvo úrazu elektrickým prúdom. Všetky opravy a nastavenia tohto spotrebiča zverte autorizovanému servisnému stredisku.
- Neodpájajte spotrebič zo sieťovej zásuvky ťahom za sieťový kábel - vzniká nebezpečenstvo poškodenia sieťového kábla/sieťovej zásuvky.
- Na sieťový kábel nekladte ťažké predmety. Dbajte na to, aby sieťový kábel nevisel cez okraj stola alebo aby sa nedotýkal ostrých či horúcich povrchov.

- Tento spotrebič je určený iba na použitie v domácnosti. Nie je určený na použitie vo vonkajších priestoroch. Nie je určený na komerčné využitie.
- Nepoužívajte spotrebič nad horúcimi povrchmi alebo v blízkosti zdrojov tepla, ako sú napr. plynové či elektrické horáky, rúra a pod.
- Nepoužívajte spotrebič v blízkosti výbušných či horľavých látok.
- Nepoužívajte spotrebič v blízkosti vody.
- Nepoužívajte spotrebič vo vlhkom alebo v prašnom prostredí. Nevystavujte spotrebič priamemu slnečnému žiareniu.
- Spotrebič umiestňujte iba na rovný, stabilný a suchý povrch.
- Umiestňujte spotrebič v bezpečnej vzdialenosti od stien a horľavých predmetov, ako napr. záclon.
- Nekladte žiadne predmety na spotrebič.
- Spotrebič nezakrývajte. Otvory na cirkuláciu vzduchu nesmú byť ničím blokované. Zaisťte, aby bol okolo spotrebiča dostatočný priestor na cirkuláciu vzduchu.
- Nezapájajte spotrebiče s vysokým príkonom do rovnakého el. okruhu.
- Pred použitím spotrebiča sa vždy uistite, že je riadne zostavený. Pri zlom zostavení môže dôjsť k úniku potravín a poškodeniu spotrebiča.
- Nepoužívajte spotrebič bez veka. Neodnímajte nádobu ani veko, pokiaľ je spotrebič v prevádzke.
- Nezakrývajte ventilačné otvory spotrebiča. Dbajte na to, aby neboli ničím blokované.
- Nedotýkajte sa pohyblivých častí spotrebiča. Nesiahajte dovnútra spotrebiča a nekladajte doň počas prevádzky žiadne predmety. Pred použitím stierky spotrebič vždy najskôr vypnite.
- Nenechávajte spotrebič v prevádzke bez dozoru.
- Nenechávajte spotrebič pri vysokej rýchlosti 8, 9 a 10 nepretržite v prevádzke dlhšie ako 2 minúty, aby nedošlo k prehriatiu. Pred ďalším použitím spotrebič vypnite a nechajte aspoň 1 minútu vychladnúť.
- Spotrebič sa pri prevádzke zahrieva a zostáva teplý ešte nejaký čas po vypnutí. Nedotýkajte sa horúcich povrchov. Vždy používajte len rukoväť a tlačidlá.
- Nepoužívajte napařovacie príslušenstvo bez veka. Zaisťte, aby otvor vo veku nebol počas prevádzky ničím blokovaný.

- Pri použití naparovacieho príslušenstva dbajte na zvýšenú opatnosť, aby pri odstránení veka nedošlo k obareniu horúcou parou. Používajte kuchynské rukavice.
- Pri použití sa vždy uistite, že je odmerné viečko riadne umiestnené na veku.
- Z otvorov spotrebiča vychádza počas prevádzky horúci vzduch a para. Vyhnite sa kontaktu s horúcou parou. Otvory nezakrývajte.
- Horúce potraviny lejte do nádoby otvorom vo veku a spracovávajte ich pri nižších rýchlostiach. Dbajte na zvýšenú opatnosť, aby nedošlo k popáleniu.
- **Nože sú veľmi ostré. Dbajte na zvýšenú opatnosť pri manipulácii s nimi. Nedotýkajte sa ostria.**
- Neskladujte v nádobe žiadne potraviny ani predmety.
- Používajte iba s dodanou základňou a príslušenstvom.
- Nepremiestňujte spotrebič, pokiaľ je v prevádzke. Pred akoukoľvek manipuláciou so spotrebičom ho najskôr odpojte z el. siete a nechajte vychladnúť.
- Pred odpojením z el. siete spotrebič najskôr vypnite.
- Spotrebič je ťažký, pri manipulácii dbajte na zvýšenú opatnosť.
- Zabráňte priamemu styku spotrebiča s vodou. Neponárajte spotrebič ani napájací kábel do vody či inej kvapaliny.
- Nedotýkajte sa spotrebiča ani napájacieho kábla mokrými rukami.
- Pokiaľ dôjde k ponoreniu spotrebiča do vody, okamžite ho odpojte z el. siete. Nesiahajte do vody, pokiaľ spotrebič nie je odpojený z el. siete.
- Nepoužívajte spotrebič s predlžovacím káblom.
- Všetky systémy Android a IOS nemusia byť s mobilnou aplikáciou kompatibilné. Výrobca nenesie zodpovednosť za prípadné problémy v dôsledku nekompatibility.
- Výrobca nenesie zodpovednosť za problémy spôsobené internetovým pripojením, Wi-Fi routerom alebo inými šikovnými zariadeniami. V takom prípade sa obráťte na vášho poskytovateľa služieb.
- Tento spotrebič je určený na použitie v domácnosti a podobných priestoroch, ako sú:
 - kuchynské kúty v obchodoch, kanceláriách a na ostatných pracoviskách;
 - hostí v hoteloch, motelloch a iných ubytovacích zariadeniach
 - podniky zaisťujúce nocľah s raňajkami

- poľnohospodárske farmy

POPIS SPOTREBIČA



- | | |
|----------------------------|---|
| 1. Veko naparovacej nádoby | 9. Mixovací nôž |
| 2. Naparovacia tácka | 10. Odmerné viečko |
| 3. Naparovacia nádoba | 11. Veko |
| 4. Vyberateľný kôš | 12. Nádoba |
| 5. Šľahacia metla | 13. Základňa s protišmykovými nožičkami |
| 6. Stierka | 14. Dotykový displej |
| 7. Hnetací metla | 15. Ovládač |
| 8. Multifunkčný nôž | |

POPIS OVLÁDACIEHO PANELU



- | | |
|---------------------|-------------------------|
| 1. Programy | 8. Vlastné varenie |
| 2. Vlastné recepty | 9. História |
| 3. Nastavenie | 10. Obľúbené recepty |
| 4. Funkcia váženia | 11. Ikona signálu Wi-Fi |
| 5. Cloudové recepty | 12. Ikona aplikácie |
| 6. Ikona programov | 13. Ovládač |
| 7. Domovská stránka | |

PRED PRVÝM POUŽITÍM

- Odstráňte všetok obalový materiál a samolepky.
- Umyte príslušenstvo podľa pokynov v kapitole ČISTENIE A ÚDRŽBA.

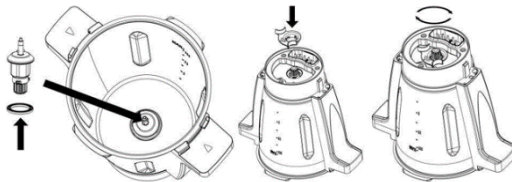
MONTÁŽ SPOTREBIČA A PRÍSLUŠENSTVA

- Umiestnite spotrebič na rovný, stabilný a suchý povrch.
- Ponechajte okolo spotrebič dostatočný priestor na cirkuláciu vzduchu (aspoň 10 cm po stranách spotrebiča).

- Umiestnite do nádoby hriadeľ a gumové tesnenie (ak už nie je umiestnené). Umiestnite gumové tesnenie na spodnú stranu hriadeľa, viď obr., a umiestnite hriadeľ na dno nádoby.

Pozn.: Hriadeľ a tesnenie je možné správne umiestniť iba v troch polohách. Pokiaľ hriadeľ nie je možné úplne vložiť do otvoru, pootočte ho a potom to skúste znova.

- Pridržujte hriadeľ v otvore nádoby a otočte ju hore nohami. Zarovnajtie šípku na matici so symbolom odomknutého zámku na nádobe, zatlačte maticu dole a potom ju s miernou silou otáčajte v smere hodinových ručičiek, kým nebude šípka zarovnaná so symbolom zamknutého zámku.

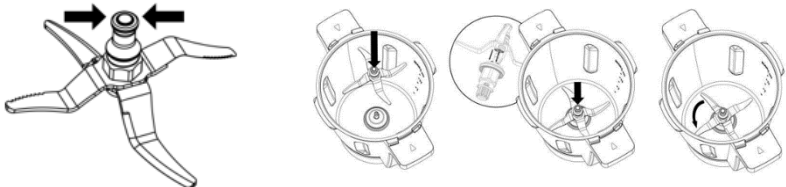


Multifunkčný nôž

- Multifunkčný nôž je určený predovšetkým na kosenie potravín.

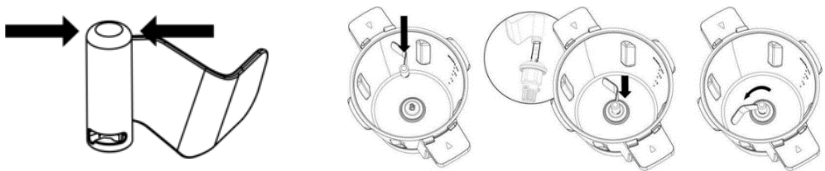
Upozornenie: Nože sú veľmi ostré. Dbajte na zvýšenú opatrnosť pri manipulácii s nimi. Nedotýkajte sa ostria.

- Umiestnite nádobu na základňu. Pokiaľ nie je nádoba riadne umiestnená, nie je možné správne upevniť príslušenstvo.
- Uchopte nôž za hornú časť. Umiestnite nôž na hriadeľ v nádobe tak, aby zapadol, zatlačte ho dole a otáčajte ním proti smeru hodinových ručičiek, kým nie je upevnený.
- Pre vybratie noža ho uchopte za hornú časť a otáčajte ním v smere hodinových ručičiek, potom ho vyberte.



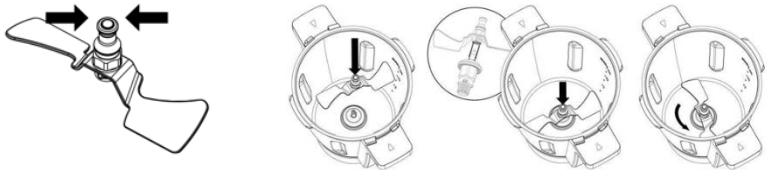
Hnetacia metla

- Hnetací metla je určená predovšetkým na miesenie ciest.
- Hnetaciu metlu používajte iba do rýchlosti 3.
- Umiestnite nádobu na základňu. Uchopte hnetaciu metlu za hornú časť. Umiestnite metlu na hriadeľ v nádobe tak, aby zapadla, zatlačte ju dole a otáčajte ju proti smeru hodinových ručičiek, kým nie je upevnená.
- Pre vybratie metly ju uchopte za hornú časť a otáčajte ju v smere hodinových ručičiek, potom ju vyberte.



Mixovací nôž

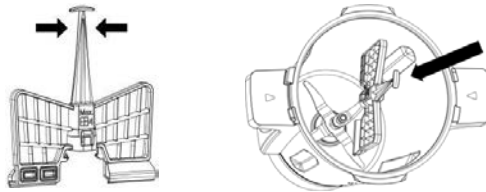
- Mixovací nôž je určený predovšetkým na mixovanie a miešanie potravín.
- Mixovací nôž používajte iba do rýchlosti 2.
- Umiestnite nádobu na základňu.
- Uchopte nôž za hornú časť. Umiestnite nôž na hriadeľ v nádobe tak, aby zapadol, zatlačte ho dole a otáčajte ním proti smeru hodinových ručičiek, kým nie je upevnený.
- Pre vybratie noža ho uchopte za hornú časť a otáčajte ním v smere hodinových ručičiek, potom ho vyberte.



Šľahacia metla

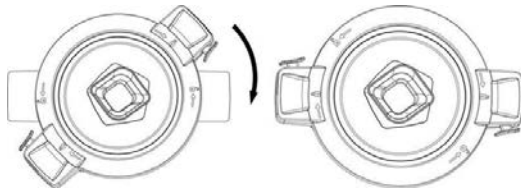
- Šľahacia metla je určená predovšetkým na miešanie a šľahanie.
- Šľahaciu metlu používajte iba do rýchlosti 4.
- Umiestnite nádobu na základňu. Uchopte metlu za hornú časť. Umiestnite metlu na hriadeľ v nádobe tak, aby zapadla a zatlačte ju dole, kým nie je upevnená.
- Pre vybratie metly ju uchopte za hornú časť a vyberte ju.

Pozn.: Nepridávajte suroviny do nádoby, pokiaľ je metla v prevádzke, aby nedošlo k jej zablokovaniu.



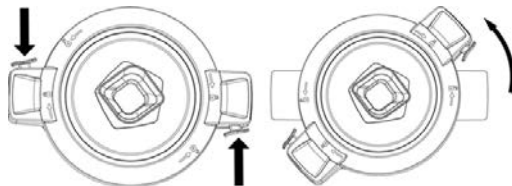
Montáž veka nádoby

- Umiestnite veko na nádobu a zaistite ho otočením v smere hodinových ručičiek, viď obr.

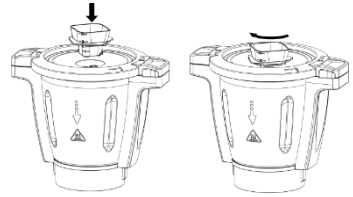


- Pre odobratie veka stlačte poistku pre uvoľnenie a otočte vekom proti smeru hodinových ručičiek, viď obr.

Pozn.: Spotrebič nie je možné zapnúť bez riadne nasadeného veka.

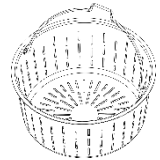


- Umiestnite odmerné viečko do otvoru veka a zaistíte ho otočením v smere hodinových ručičiek. Odmerné viečko slúži na odmeriavanie ingrediencií a zabraňuje vystreknutiu pokrmu z nádoby.
- Používajte spotrebič vždy s umiestneným odmerným viečkom. Nezakrývajte otvor inými predmetmi.



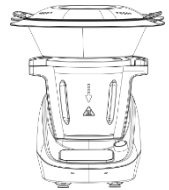
Vyberateľný kôš

- Vyberateľný kôš je možné využiť na precedenie šťavy po spracovaní ovocia, na prípravu cestovín, ryže alebo zemiakov.
- Kôš je možné umiestniť priamo do nádoby.
- Nepoužívajte kôš s hnetacou metlou.



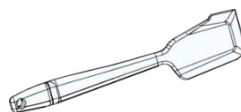
Naparovacie príslušenstvo

- Naparovacie príslušenstvo je možné využiť na varenie zeleniny, rýb a iných potravín v pare.
- Umiestnite spotrebič na základňu a umiestnite naň veko. Odstráňte odmerné viečko. Na veko riadne umiestnite naparovaciu nádobu s vekom. Pred použitím sa vždy uistite, že je naparovacie veko riadne umiestnené.




Pozn.: Naparovacie príslušenstvo nemožno použiť v mikrovlnnej rúre ani v inom zariadení.

- Počas prevádzky sa nedotýkajte žiadnych častí naparovacieho príslušenstva, iba rukoväťou.
- Nezakrývajte otvory vo veku. Pred použitím skontrolujte, že sú otvory čisté, aby nimi mohla para voľne unikáť.
- Pred použitím umiestnite spotrebič na základňu a uistite sa, že je riadne zostavený.
- Špachtľa je určená na zoškrabávanie potravín zo stien nádoby.



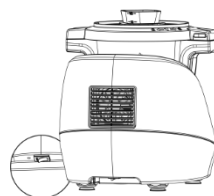
TABUĽKA PRÍSLUŠENSTVA

Príslušenstvo		Funkcia	Rýchlosť	Kapacita	Doba prevádzky
Multifunkčný nôž		Kosenie (+)	5	Max. 3 l, kúsky 1-2 cm	1 min.
		Kosenie (++)	10	Max. 3 l, kúsky 1-2 cm	1 min.
Hnetacia metla (nepoužívajte zároveň s košom)		Hnetenie cesta na chlieb, pizzu	2-3	Max. 800 g cesta	5-20 min.
		Cesto na cestoviny	3	Max. 600 g cesta	3 min.
Šľahacia metla		Miešanie	1-3	Max. 3 l	30 min.
		Šľahanie bielkov, smotany	4	Max. 3 l	10 min.
Naparovacie príslušenstvo		Zelenina	-	Max. 2,3 l	15 min.
		Mäso	-	Max. 2,3 l	20-30 min.
Mixovacia metla		Soté, miešanie	1-2	Max. 3 l	5-20 min.

POUŽITIE SPOTREBIČA

- Zapojte spotrebič do el. siete.
- Spotrebič zapnete/vypnete tlačidlom zapnuté/vypnuté na zadnej strane spotrebiča, viď obr.
- Po zapnutí spotrebiča sa rozsvieti dotykový ovládací panel.

Pozn.: Jednotlivé funkcie spotrebiča je možné zapnúť iba vtedy, ak sú nádoba a veko riadne umiestnené. Bez riadne umiestneného veka sú v prevádzke iba funkcie váženia a ohrevu.



Pozn.: Pri prvom použití môžete zaznamenať mierny zápach. Tento jav je úplne normálny a postupne vymizne.

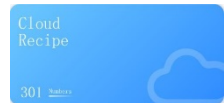
- Po použití spotrebič vypnite a odpojte z el. siete.

Wi-Fi pripojenie

- Pre prístup ku cloudovým receptom je nutné aktivovať Wi-Fi pripojenie spotrebiča.
- V nastavení zvolte možnosť Pripojiť k Wi-Fi. Zobrazí sa zoznam dostupných Wi-Fi sietí. Zvoľte požadovanú Wi-Fi sieť a zadajte heslo (5G ani WEP nie sú podporované).
- Akonáhle sa spotrebič úspešne pripojí k Wi-Fi, sprístupnia sa zodpovedajúce funkcie a recepty.

CLOUDOVÉ RECEPTY

- Pre prezeranie cloudových receptov kliknite na menu cloudových receptov. Zvoľte príslušnú kategóriu a listujte recepty. Po kliknutí na vybraný recept sa zobrazí zoznam surovín a postup.
 - V pravom hornom rohu môžete využiť lištu na vyhľadávanie medzi receptami.
- Pozn.:** Čas sa pri receptoch sa zobrazí iba po spárovaní s mobilným telefónom.



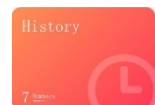
OBLÚBENÉ RECEPTY

- Do menu obľúbených receptov je možné pridávať vybrané cloudové recepty.
- Pre pridanie receptu do obľúbených najskôr kliknite na menu cloudových receptov. Zvoľte recept, ktorý chcete pridať do obľúbených, a kliknite na ikonu srdca pri jeho názve. Tým bude recept pridaný do menu obľúbených receptov.
- Pre odstránenie receptu z obľúbených kliknite na menu obľúbených receptov a pri recepte, ktorý chcete odstrániť, kliknite na ikonu srdca pri jeho názve.



HISTÓRIA

- Do menu histórie sa ukladajú použité cloudové recepty spolu s časom a dátumom, kedy boli pripravované.



- Pre vymazanie receptu z histórie potiahnite recept doľava, kým sa nezobrazí ikona odpadkového koša, a kliknite na ňu.

PROGRAMY


- V tomto menu nájdete 18 prednastavených automatických programov - 16 programov na varenie a 2 čistiace programy.



Zoznam programov

Čistenie

- Slúži na čistenie vnútrajška nádoby. Umiestnite do nádoby šľahaciu metlu. Nalejte do nádoby 500 ml vody a 1-2 kvapky prípravku na riad. Umiestnite na nádobu veko a odmerné viečko. Pre zahájenie prevádzky kliknite na Štart.

Predvolené nastavenie		Možnosť nastavenia	Príslušenstvo	Poznámka
Rýchlosť	4	-	Šľahacia metla 	Pridajte niekoľko kvapiek prostriedku na riad
Teplota	70 °C	-		
Výkon	7	-		
Čas	5 min.	5-15 min.		


Dusenie

- Umiestnite do nádoby multifunkčný nôž. Vložte suroviny do nádoby a umiestnite na ňu veko a odmerné viečko. Pre zahájenie prevádzky kliknite na Štart.


Pozn.: Tento program má 3 kroky. Po dokončení jedného kroku spotrebič automaticky prejde na ďalší krok.

- Celkový prednastavený čas pre všetky 3 kroky sú 3 hodiny. Tento čas je možné zmeniť v 3. kroku.


Krok 1

Predvolené nastavenie		Možnosť nastavenia	Príslušenstvo	Poznámka
Rýchlosť	0	-	Multifunkčný nôž 	
Teplota	100 °C	-		
Výkon	10	-		
Čas	-	1-12 h		

Krok 2


Predvolené nastavenie		Možnosť nastavenia	Príslušenstvo	Poznámka
Rýchlosť	0	-	Multifunkčný nôž 	
Teplota	100 °C	-		
Výkon	10	-		
Čas	5 h	-		

Krok 3

Predvolené nastavenie		Možnosť nastavenia	Príslušenstvo	Poznámka
Rýchlosť	0	-	Multifunkčný nôž 	
Teplota	95 °C	-		
Výkon	2	-		
Čas	3 h	-12 h		


Smoothie

- Na mixovanie zeleniny, ovocia, korenia a na drvenie ľadu na prípravu koktailov, omáčok alebo krémov.
- Umiestnite do nádoby multifunkčný nôž. Vložte suroviny do nádoby a umiestnite na ňu veko a odmerné viečko. Pre zahájenie prevádzky kliknite na Štart.

Predvolené nastavenie		Možnosť nastavenia	Príslušenstvo	Poznámka
Rýchlosť	10	-	Multifunkčný nôž 	
Teplota	0 °C	-		
Výkon	0	-		
Čas	0,5 min.	-2 min.		


Keep Warm

- Na udržiavanie teploty pokrmov (napr. pred servírovaním).
- Umiestnite do nádoby multifunkčný nôž. Vložte suroviny do nádoby a umiestnite na ňu veko a odmerné viečko. Pre zahájenie prevádzky kliknite na Štart.

Predvolené nastavenie		Možnosť nastavenia	Príslušenstvo	Poznámka
Rýchlosť	0	-	Multifunkčný nôž 	
Teplota	80 °C	-		
Výkon	2	-		
Čas	1 h	-12 h		

Umývanie


- Na čistenie ovocia, zeleniny a pod.
- Umiestnite do nádoby kôš a multifunkčný nôž. Vložte suroviny do koša a umiestnite na nádobu veko a odmerné viečko. Pre zahájenie prevádzky kliknite na Štart.

Predvolené nastavenie		Možnosť nastavenia	Príslušenstvo	Poznámka
Rýchlosť	1	4-7	Multifunkčný nôž, kôš 	
Teplota	96 °C	-		
Výkon	4	1-10		
Čas	18 min.	-5 min.		

Ohrev

- Na ohrev uvarených pokrmov.
- Umiestnite do nádoby multifunkčný nôž. Vložte pokrm do nádoby a umiestnite na ňu veko a odmerné viečko. Pre zahájenie prevádzky kliknite na Štart.

Pozn.: Nevkladajte do nádoby zmrazené potraviny.

Predvolené nastavenie		Možnosť nastavenia	Príslušenstvo	Poznámka
Rýchlosť	0	-	Multifunkčný nôž 	
Teplota	95 °C	60-95 °C		
Výkon	5	-		
Čas	30 min.	-60 min.		


Polievka

- Umiestnite do nádoby multifunkčný nôž. Vložte suroviny do nádoby a umiestnite na ňu veko a odmerné viečko. Pre zahájenie prevádzky kliknite na Štart.

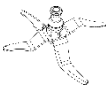
Pozn.: Tento program má 3 kroky. Po dokončení jedného kroku spotrebič automaticky prejde na ďalší krok.

- Celkový prednastavený čas pre všetky 3 kroky je 32,5 minúty. Tento čas je možné zmeniť v 3. kroku.


Krok 1

Predvolené nastavenie		Možnosť nastavenia	Príslušenstvo	Poznámka
Rýchlosť	10	-	Multifunkčný nôž 	
Teplota	0	-		
Výkon	0	-		
Čas	30 s	-		

Krok 2


Predvolené nastavenie		Možnosť nastavenia	Príslušenstvo	Poznámka
Rýchlosť	0	-	Multifunkčný nôž 	
Teplota	120 °C	-		
Výkon	10	-		
Čas	2 min.	-		

Krok 3

Predvolené nastavenie		Možnosť nastavenia	Príslušenstvo	Poznámka
Rýchlosť	2	-	Multifunkčný nôž 	
Teplota	100 °C	-		
Výkon	10	-		
Čas	30 min.	15-60 min.		

Varenie


- Umiestnite do nádoby multifunkčný nôž. Vložte suroviny do nádoby, zalejte vodou a umiestnite na nádobu veko a odmerné viečko. Pre zahájenie prevádzky kliknite na Štart.

Predvolené nastavenie		Možnosť nastavenia	Príslušenstvo	Poznámka
Rýchlosť	0	-	Multifunkčný nôž 	Pre pokračovanie vo varení vykonajte nastavenie manuálne.
Teplota	100 °C	-		
Výkon	10	-		
Čas	Spotrebič sa vypne cca 1-2 minúty po dosiahnutí varu.	-		

Kosenie

- Na kosenie potravín ako napr. mäsa, zeleniny alebo ovocia.

- Umiestnite do nádoby multifunkčný nôž. Vložte suroviny do nádoby a umiestnite na ňu veko a odmerné viečko. Pre zahájenie prevádzky kliknite na Štart.

Predvolené nastavenie		Možnosť nastavenia	Príslušenstvo	Poznámka
Rýchlosť	5	5-7	Multifunkčný nôž 	
Teplota	0 °C	-		
Výkon	0	-		
Čas	1 min.	-5 min.		


Jogurt

- Na prípravu domáceho jogurtu.
- Umiestnite do nádoby multifunkčný nôž. Vložte suroviny do nádoby a umiestnite na ňu veko a odmerné viečko. Pre zahájenie prevádzky kliknite na Štart.


Pozn.: Tento program má 2 kroky. Po dokončení jedného kroku spotrebič automaticky prejde na ďalší krok.

- Celkový prednastavený čas pre všetky kroky je 8 hodín. Tento čas je možné zmeniť v 2. kroku.

Krok 1


Predvolené nastavenie		Možnosť nastavenia	Príslušenstvo	Poznámka
Rýchlosť	1	-	Multifunkčný nôž 	
Teplota	37 °C	-		
Výkon	2	-		
Čas	30 min.	-		

Krok 2

Predvolené nastavenie		Možnosť nastavenia	Príslušenstvo	Poznámka
Rýchlosť	0	-	Multifunkčný nôž 	
Teplota	37 °C	-		
Výkon	1	-		
Čas	7,5 h	3-12 h		

Restovanie

- Pre všetky druhy pokrmov.
- Umiestnite do nádoby mixovací nôž. Vložte suroviny do nádoby a umiestnite na ňu veko a odmerné viečko. Pre zahájenie prevádzky kliknite na Štart.


Predvolené nastavenie		Možnosť nastavenia	Príslušenstvo	Poznámka
Rýchlosť	1	1-2	Mixovací nôž 	
Teplota	120 °C	-		
Výkon	10	-		
Čas	5 min.	1-30 h		

Rizoto


- Na prípravu rizota alebo ryža.
- Umiestnite do nádoby multifunkčný nôž. Vložte ryžu do koša do nádoby, pridajte vodu a umiestnite na nádobu veko a odmerné viečko. Pre zahájenie prevádzky kliknite na Štart.

Pozn.: Tento program má 2 kroky. Po dokončení jedného kroku spotrebič automaticky prejde na ďalší krok.

Krok 1


Predvolené nastavenie		Možnosť nastavenia	Príslušenstvo	Poznámka
Rýchlosť	1	-	Multifunkčný nôž 	
Teplota	100 °C	-		
Výkon	6	-		
Čas	Po dosiahnutí 90 °C prejde na krok 2	-		

Krok 2

Predvolené nastavenie		Možnosť nastavenia	Príslušenstvo	Poznámka
Rýchlosť	1	-	Multifunkčný nôž 	
Teplota	96 °C	-		
Výkon	4	-		
Čas	18 min.	-		


Miešanie

- Na miešanie a ohrev pokrmov.
- Umiestnite do nádoby šľahaciu metlu. Vložte suroviny do nádoby a umiestnite na ňu veko a odmerné viečko. Pre zahájenie prevádzky kliknite na Štart.

Predvolené nastavenie		Možnosť nastavenia	Príslušenstvo	Poznámka
Rýchlosť	2	0-3	Šľahacia metla 	
Teplota	100 °C	90-120 °C		
Výkon	10	-		
Čas	30 min.	-60 min.		

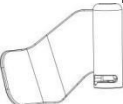
Kaša

- Umiestnite do nádoby multifunkčný nôž. Vložte suroviny do nádoby a umiestnite na ňu veko a odmerné viečko. Pre zahájenie prevádzky kliknite na Štart.

Predvolené nastavenie		Možnosť nastavenia	Príslušenstvo	Poznámka
Rýchlosť	2	1-2	Multifunkčný nôž 	
Teplota	90 °C	-		
Výkon	10	-		
Čas	12 min.	10-30 min.		

Hnetenie

- Umiestnite do nádoby hnetaciu metlu. Vložte suroviny do nádoby a umiestnite na ňu veko a odmerné viečko. Pre zahájenie prevádzky kliknite na Štart.


Predvolené nastavenie		Možnosť nastavenia	Príslušenstvo	Poznámka
Rýchlosť	3	-	Hnetacia lopatka 	
Teplota	0 °C	0-37 °C		
Výkon	0	-		
Čas	6 min.	3-20 min.		

Kondži (kaša z ryže)


- Umiestnite do nádoby multifunkčný nôž. Vložte suroviny do nádoby a umiestnite na ňu veko a odmerné viečko. Pre zahájenie prevádzky kliknite na Štart.

Pozn.: Tento program má 2 kroky. Po dokončení jedného kroku spotrebič automaticky prejde na ďalší krok.

Krok 1


Predvolené nastavenie		Možnosť nastavenia	Príslušenstvo	Poznámka
Rýchlosť	1	-	Multifunkčný nôž 	
Teplota	120 °C	-		
Výkon	10	-		
Čas	6,5 min.	-		

Krok 2

Predvolené nastavenie		Možnosť nastavenia	Príslušenstvo	Poznámka
Rýchlosť	1	-	Multifunkčný nôž 	
Teplota	98 °C	-		
Výkon	5	-		
Čas	40 min.	30-60 min.		

Varenie v pare

- Umiestnite do nádoby multifunkčný nôž. Vložte suroviny do nádoby a umiestnite na ňu veko a odmerné viečko. Pre zahájenie prevádzky kliknite na Štart.


Predvolené nastavenie		Možnosť nastavenia	Príslušenstvo	Poznámka
Rýchlosť	0	-	Príslušenstvo na varenie v pare 	
Teplota	120 °C	-		
Výkon	10	-		
Čas	20 min.	-60 min.		

Hustá polievka


- Pomalé varenie s kontrolou teploty a času pre perfektný výsledok.
- Umiestnite do nádoby multifunkčný nôž. Vložte suroviny do nádoby a umiestnite na ňu veko a odmerné viečko. Pre zahájenie prevádzky kliknite na Štart.

Pozn.: Tento program má 8 krokov. Po dokončení jedného kroku spotrebič automaticky prejde na ďalší krok.


Krok 1

Predvolené nastavenie		Možnosť nastavenia	Príslušenstvo	Poznámka
Rýchlosť	0	-	Multifunkčný nôž 	
Teplota	100 °C	-		
Výkon	10	-		
Čas	Prejde na krok 2 1-2 minúty po dosiahnutí varu.	-		


Krok 2

Predvolené nastavenie		Možnosť nastavenia	Príslušenstvo	Poznámka
Rýchlosť	0	-	Multifunkčný nôž 	
Teplota	110 °C	-		
Výkon	4	-		
Čas	20 min.	-		


Krok 3

Predvolené nastavenie		Možnosť nastavenia	Príslušenstvo	Poznámka
Rýchlosť	3	-	Multifunkčný nôž 	
Teplota	0 °C	-		
Výkon	0	-		
Čas	Prejde na krok 4 po znížení teploty na 90 °C.	-		


Krok 4

Predvolené nastavenie		Možnosť nastavenia	Príslušenstvo	Poznámka
Rýchlosť	6	-	Multifunkčný nôž 	
Teplota	0 °C	-		
Výkon	0	-		
Čas	5 s	-		


Krok 5

Predvolené nastavenie		Možnosť nastavenia	Príslušenstvo	Poznámka
Rýchlosť	7	-	Multifunkčný nôž 	
Teplota	0 °C	-		
Výkon	0	-		
Čas	5 s	-		


Krok 6

Predvolené nastavenie		Možnosť nastavenia	Príslušenstvo	Poznámka
Rýchlosť	8	-	Multifunkčný nôž 	
Teplota	0 °C	-		
Výkon	0	-		
Čas	5 s	-		

Krok 7

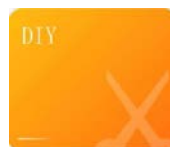
Predvolené nastavenie		Možnosť nastavenia	Príslušenstvo	Poznámka
Rýchlosť	9	-	Multifunkčný nôž 	
Teplota	0 °C	-		
Výkon	0	-		
Čas	5 s	-		


Krok 8

Predvolené nastavenie		Možnosť nastavenia	Príslušenstvo	Poznámka
Rýchlosť	10	-	Multifunkčný nôž 	
Teplota	0 °C	-		
Výkon	0	-		
Čas	1 min.	-		


VLASTNÉ VARENIE

- Toto menu umožňuje nastavenie vlastného času, teploty, rýchlosti a výkonu.



Časovač

- Na nastavenie požadovaného času môžete využiť dotykový panel alebo ovládač. Po dokončení nastavenia kliknite na OK.
- Počas prevádzky spotrebiča kliknite na ikonu  v pravom dolnom rohu a spotrebič začne s odpočtom.

Rýchlosť


- Na nastavenie rýchlosti príslušenstva v nádobe môžete využiť dotykový panel alebo ovládač. Po dokončení nastavenia kliknite na OK.
- Nastavenie je možné v rozmedzí 0-10.
- Počas prevádzky spotrebiča kliknite na ikonu  v pravom dolnom rohu a spotrebič začne s odpočtom. Pokiaľ nebude nastavený vlastný časovač, východiskové nastavenie časovača je max. 1 hodina pre rýchlosti 1-4 a max. 5 minút pre rýchlosti 5-10.

Teplota

- Na nastavenie požadovanej teploty môžete využiť dotykový panel alebo ovládač. Po dokončení nastavenia kliknite na OK.
- Počas prevádzky spotrebiča kliknite na ikonu  v pravom dolnom rohu a spotrebič začne s odpočtom.


- Hneď ako spotrebič dosiahne nastavenú teplotu, ikona teploty zmení farbu na modrú.

Výkon

- Na nastavenie požadovaného výkonu môžete využiť dotykový panel alebo ovládač. Po dokončení nastavenia kliknite na OK.
- Nastavenie je možné v rozmedzí 0-10. Nastavenie je možné vykonať iba vtedy, ak bola nastavená teplota.
- Počas prevádzky spotrebiča kliknite na ikonu  v pravom dolnom rohu a spotrebič začne s odpočtom.

Pozn.: Na prípravu tučných potravín odporúčame voliť nižší výkon, aby sa pokrm nepálil.

VLASTNÉ RECEPTY

- V tomto menu sa nachádzajú vlastné vytvorené recepty.
- Pre vytvorenie nového receptu kliknite na možnosť Vytvoriť nový. Otvorí sa menu, kde môžete vyplniť názov, čas, nástroje, porcie atď.
- Pre pridanie surovín kliknite na symbol + pod ikonou Suroviny. Otvorí sa nové okno, kam môžete vpísať suroviny a potom ich kliknutím na Áno uložte.
- Kliknite na Ďalej a prejdite do menu Pridanie krokov. V tomto menu je možné pridať čas, rýchlosť, teplotu a výkon.
- Kliknite na Uložiť a recept sa uloží do menu pod záložku Moje vlastné recepty.
- Ak si prajete spustiť spotrebič podľa daného receptu, kliknite na možnosť Štart pri recepte.
- Pre úpravu receptu kliknite na „Upraviť“.
- Pre zmazanie receptu kliknite na ikonu  v pravom hornom rohu.



NASTAVENIE

- Menu nastavenia sa nachádza v pravom dolnom rohu.

Jazyk

- Nastavenie požadovaného jazyka (predvolená je angličtina).

Spáročovanie s mobilnou aplikáciou Rohnson

- Spotrebič je možné ovládať aj pomocou mobilnej aplikácie z smartfónu.
- Stiahnite a nainštalujte si mobilnú aplikáciu Rohnson pomocou QR kódu, z Google Play alebo App Store (pre verzie operačného systému Android 5.0 a vyššie / iOS 11.0 a vyššie).
- Zaregistrujte sa pomocou telefónneho čísla alebo e-mailu a prihláste sa.
- Zapojte spotrebič do el. siete. Na ovládacom paneli kliknite na Nastavenia a zvolte možnosť Pripojiť k Wi-Fi. Vyberte vašu Wi-Fi sieť a zadajte heslo k tejto sieti.
- Pre spárovanie spotrebiča potom kliknite v aplikácii na „+“ alebo „Pridať zariadenie“.
- Vyčkajte, kým sa spotrebič nespáruje s aplikáciou (proces môže trvať až 2 minúty). Po úspešnom spárovaní je možné spotrebič ovládať z domovskej stránky aplikácie.



Pozn.: Spotrebič je možné ovládať vždy iba pomocou jedného aktuálneho spáročovaného mobilného zariadenia.

Pozn.: Pri prvom párovaní zariadení s miestnou sieťou Wi-Fi sa odporúča, aby spotrebič aj mobilný telefón boli vo vzdialenosti menšej ako 1 m od modemu/routera.

Spánkový režim

- Nastavenie doby, za ktorú spotrebič prejde do spánkového režimu (predvolené nastavenie je 10 minút).

Jednotka teploty

- Nastavenie jednotky teploty °C / °F (predvolené nastavenie je °C).

Verzia softvéru

- Informácie o verzii softvéru, aplikácie ai.

Reset

- Resetovanie spotrebiča do továrenského nastavenia. Všetky dáta uložené v spotrebiči budú týmto krokom vymazané.

VÁŽENIE

- Spotrebič je vybavený integrovanou váhou na potraviny. Pre zahájenie váženia kliknite na ikonu funkcie váženia, vložte potraviny do nádoby a na displeji sa zobrazí váha v gramoch.
 - Váženie je možné v rozsahu 1 – 4,999 g.
 - Váženie je možné iba v pohotovostnom režime alebo ak je varenie prerušené.
- Pozn.:** Funkcia váženia je dostupná iba ak na spotrebiči nie je umiestnené veko.

ČISTENIE A ÚDRŽBA

- Pred čistením spotrebič odpojte z el. siete a nechajte úplne vychladnúť.
- Spotrebič čistite po každom použití.
- Povrch spotrebiča utrite mäkkou navlhčenou handričkou a dôkladne osušte.
- Odnímateľné príslušenstvo umyte vo vode s neutrálnym kuchynským saponátom, opláchnite a osušte. Príslušenstvo (nádoby, hnetaciu lopatku, príslušenstvo na varenie v pare, šľahací nástavec, stierku) je možné umývať aj v umývačke riadu pri teplote do 60 °C.

Upozornenie: Nože sú veľmi ostré. Dbajte na zvýšenú opatrnosť pri manipulácii s nimi. Nedotýkajte sa ostria.

- Nepoužívajte agresívne ani abrazívne čistiace prostriedky.
- Neponárajte spotrebič do vody alebo iných kvapalín.
- Spotrebič uskladnite v pôvodnom obale na suchom mieste.

TABUĽKA CHYBOVÝCH KÓDOV

Chybový kód	Problém	Príčina	Riešenie
E01	Bezpečnosť ná poistka nebola aktivovaná	Veko nie je riadne umiestnené na nádobu/nádoba nie je riadne umiestnená v základni.	Umiestnite veko riadne na nádobu/nádoba riadne na základňu.
E02	Senzor teploty nebol detekovaný	Nádoba nie je riadne umiestnená v základni. Porucha senzora teploty.	Umiestnite nádobu riadne na základňu. Kontaktujte autorizovaný servis
E03	Zablokovaný motor/nože	Príliš veľa surovín v nádobе/príliš veľké kusy surovín.	Odoberte suroviny z nádoby/nakrájajte suroviny na menšie kusy.
E04	Príliš vysoká teplota	Žiadne suroviny/príliš málo surovín pri vysokom nastavení teploty	Pridajte suroviny do nádoby.
E05	Príliš vysoká teplota motora	Spotrebič bol v prevádzke príliš dlho/bola nastavená príliš vysoká rýchlosť bez prestávky na schladenie.	Vypnite spotrebič a nechajte ho pred ďalším použitím vychladnúť.
E07	Porucha prevodu	Problém pri zmene prevodu medzi rýchlosťami.	Vypnite spotrebič a znovu zapnite.
E08	Porucha teplotného senzora motora	Pri zapnutí spotrebiča nebol detekovaný senzor teploty motora.	Vypnite spotrebič a znovu zapnite.
E11	Vysoká rýchlosť pri vysokej teplote	Teplota v nádobе nad 90 °C pri rýchlosti 4 a vyššej.	Nechajte potraviny ochladiť pod 90 °C alebo znížte rýchlosť pod stupeň 4.
E12	Preťaženie	Hmotnosť surovín vyššia ako 4,999 g.	Odstráňte suroviny, aby hmotnosť neprekročila 4,999g.

ŠPECIFIKÁCIA

Model: R-5834

Štandard: IEEE 802.11b/g/n

Typ antény: PCB anténa

Frekvencia WiFi: 2,4 G

Maximálny výkon: 20 dBm max.

Rozmer: 46*24,5*64 cm

Prevádzková teplota: -20-85 °C

Prevádzková vlhkosť: 10-85 %

Napájanie: DC 3 V-3,6 V

Rádiové zariadenie

Maximálny rádielektrický výkon vo frekvenčných pásmach, v ktorých rádiové zariadenie pracuje, je 20 dBm a 2,4 GHz.

ZJEDNODUŠENÉ EÚ VYHLÁSENIE O ZHODE

Týmto vyhlasujeme, že rádiové zariadenie typu R-5834 je v súlade so smernicou 2014/53/EU. Úplné znenie EÚ vyhlásenia o zhode je k dispozícii na nasledujúcej internetovej adrese: www.rohnson.eu

TECHNICKÁ ŠPECIFIKÁCIA

Menovitý rozsah napätia	230 V
Menovitý kmitočet	50 Hz
Menovitý príkon	1700 W

Zmeny textu a technických údajov vyhradené.

POKYNY A INFORMÁCIE O ZAOBCHÁDZANÍ S POUŽITÝM OBALOM

Použitý obalový materiál odložte na miesto určené obcou na ukladanie odpadu.

LIKVIDÁCIA POUŽITÝCH ELEKTRICKÝCH A ELEKTRONICKÝCH ZARIADENÍ

Tento symbol na produktoch alebo v sprievodných dokumentoch znamená, že použité elektrické a elektronické výrobky nesmú byť pridané do bežného komunálneho odpadu. Pre správnu likvidáciu, obnovu a recykláciu odovzdajte tieto výrobky na určené zberné miesta. Alternatívne v niektorých krajinách Európskej únie alebo v iných európskych krajinách môžete vrátiť svoje výrobky miestnemu predajcovi pri kúpe ekvivalentného nového produktu. Správnou likvidáciou tohto produktu pomôžete zachovať cenné prírodné zdroje a napomáhate prevencii potenciálnych negatívnych dopadov na životné prostredie a ľudské zdravie, čo by mohli byť dôsledky nesprávnej likvidácie odpadov.



Tento výrobok spĺňa všetky základné požiadavky smerníc EÚ, ktoré sa naň vzťahujú.