

Rohnson[®]

Instrukcja obsługi
SPIENIACZ DO MLEKA
R-4415



Przed użyciem urządzenia należy zapoznać się z jego instrukcją. Z urządzenia należy korzystać tylko w sposób opisany w niniejszej instrukcji obsługi. Instrukcję należy zachować.

WAŻNE INSTRUKCJE BEZPIECZEŃSTWA PRZECZYTAJ UWAŻNIE I ZACHOWAJ NA PRZYSZŁOŚĆ

- Jeżeli urządzenie zostanie uszkodzone wskutek nieprzestrzegania zasad podanych w niniejszej instrukcji, gwarancja traci ważność. Producent ani importer nie ponoszą odpowiedzialności za szkody wynikające z nieprzestrzegania zasad podanych w instrukcji. Nieostrożne korzystanie z urządzenia nie jest zgodne z warunkami niniejszej instrukcji.
- Przed podłączeniem urządzenia do gniazdka elektrycznego należy upewnić się, że napięcie podane na tabliczce znamionowej odpowiada napięciu w gniazdku.
- Urządzenie podłączaj tylko do prawidłowo uziemionego gniazdka.

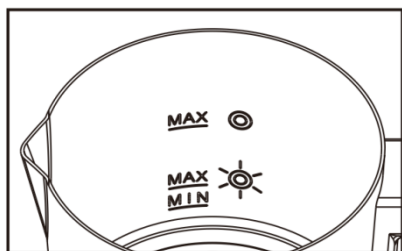
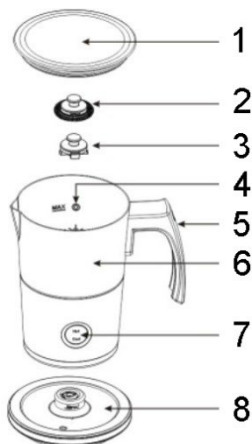
PRZESTROGA

- Z niniejszego urządzenia mogą korzystać dzieci w wieku 8 lat i starsze oraz osoby o ograniczonej sprawności ruchowej, zmysłowej lub umysłowej, lub osoby bez doświadczenia i wiedzy, jeżeli są pod nadzorem lub zostały pouczone odnośnie instrukcji bezpieczeństwa obsługi urządzenia i rozumieją potencjalne zagrożenia. Czyszczenie i konserwację wykonywaną przez użytkownika nie mogą wykonywać dzieci, które nie są starsze niż 8 lat i nie znajdują się pod nadzorem. Urządzenie i jego przewód zasilający należy przechowywać poza zasięgiem dzieci młodszych niż 8 lat.
- Dzieciom nie wolno bawić się z urządzeniem.
- Urządzenia używaj tylko do celów, do których jest ono przeznaczone.
- Urządzenie nie jest przeznaczone do obsługi za pośrednictwem programatora, zewnętrznego timera lub zdalnego sterowania.
- Jeżeli urządzenia się nie używa lub zaplanowane jest jego czyszczenie, należy wyłączyć je i odłączyć od gniazdka elektrycznego.
- Jeżeli urządzenie nie funkcjonuje prawidłowo, zostało upuszczone, uszkodzone lub zanurzone w wodzie, nie wolno go używać. Nie wolno używać urządzenia z uszkodzoną wtyczką przewodu zasilającego. Pod żadnym pozorem nie wolno naprawiać urządzenia samemu. Nie wolno dokonywać żadnych modyfikacji urządzenia - grozi to porażeniem prądem elektrycznym. Naprawy i regulację niniejszego urządzenia może dokonywać tylko autoryzowane centrum serwisowe.

- Nie wolno odłączać urządzenia od gniazdka elektrycznego ciągnąc za przewód zasilający - istnieje ryzyko uszkodzenia przewodu zasilającego lub gniazdka.
- Nie wolno kłaść ciężkich przedmiotów na przewodzie zasilającym. Upewnij się, że przewód zasilający nie zwisa przez krawędź stołu ani nie dotyka ostrych lub gorących powierzchni.
- To urządzenie jest przeznaczone do użytku domowego. Nie jest przeznaczone do użytku na zewnątrz.
- Nie używaj urządzenia nad gorącymi powierzchniami lub w pobliżu źródeł ciepła, takich jak np. kuchenki gazowe lub elektryczne, piecyki itp.
- Nie wolno używać w pobliżu gazów wybuchowych czy łatwopalnych.
- Urządzenie należy umieszczać na stabilnej, płaskiej i suchej powierzchni. Nie umieszczaj urządzenia na krawędzi powierzchni roboczej.
- Ilość płynu nie może przekraczać znaku „MAX” (w przeciwnym razie płyny mogą wyciekać z pojemnika).
- Zawsze umieszczaj pokrywę na pojemniku przed włączeniem urządzenia. Nie zdejmuj pokrywy podczas pracy.
- Nie używaj urządzenia bez pojemnika lub z pustym pojemnikiem.
- Urządzenie nagrzewa się podczas pracy. Nie dotykaj gorących powierzchni. Zawsze używaj tylko uchwytu i przycisków.
- Przed odłączeniem od sieci el. upewnij się najpierw, że urządzenie jest wyłączone.
- Nie zanurzaj urządzenia ani przewodu zasilającego w wodzie lub w innych cieczach.
- Używaj tylko z dołączonymi akcesoriami.

OPIS URZĄDZENIA

1. Pokrywa
2. Zdejmowana sprężynka do spieniania mleka
3. Nasada do podgrzewania mleka
4. Znaki maksimum/minimum
5. Uchwyt
6. Pojemnik na mleko
7. Przycisk sterowania
8. Podstawa



MAX ☉ Maksymalna ilość do podgrzewania mleka (300 ml)

MAX ☀ Maksymalna ilość do spieniania zimnego lub ciepłego mleka (120 ml)

MIN ☉ Min. ilość do podgrzewania i spieniania mleka (70 ml)

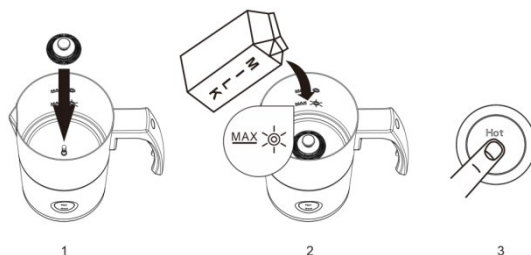
Przeostroga: Nie przekraczaj znaku maksimum, aby zapobiec wyciekaniu cieczy z pojemnika.

KORZYSTANIE Z URZĄDZENIA**Spienianie i podgrzewanie mleka (50-65°C)**

- Umieścić nasadę ze sprężyną do spieniania i podgrzewania mleka w pojemniku.
- Wlej mleko do pojemnika. Maksymalna ilość oznaczona linią to 120 ml. Nie przekraczaj znaku maksimum.

Pamiętaj: Aby uzyskać optymalne wyniki, zawsze używaj schłodzonego mleka tłustego lub mleka przeznaczonego do spieniania.

- Naciśnij przycisk. Zapali się czerwony wskaźnik sygn. i urządzenie się uruchomi. Po ok. 150 sekundach proces jest zakończony i urządzenie wyłącza się automatycznie (wskaźnik sygn. miga przez 10 sekund po zakończeniu, a następnie gaśnie).
- Możesz zatrzymać proces w dowolnym momencie, ponownie naciskając przycisk.
- Po zakończeniu odłącz urządzenie od źródła zasilania.

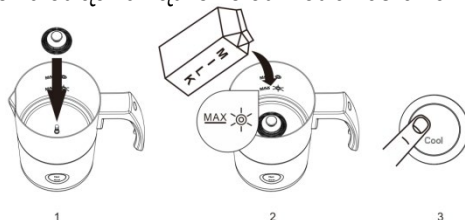


Spienianie zimnego mleka

- Umieść nasadę ze sprężyną do spieniania mleka w pojemniku.
- Wlej mleko do pojemnika. Maksymalna ilość oznaczona linią to 120 ml. Nie przekraczaj znaku maksimum.

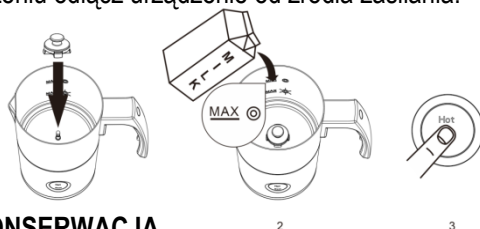
Pamiętaj: Aby uzyskać optymalne wyniki, zawsze używaj schłodzonego mleka tłustego lub mleka przeznaczonego do spieniania.

- Naciśnij przycisk dwa razy z rzędu. Zapali się niebieski wskaźnik sygn. i urządzenie się uruchomi. Po ok. 150 sekundach proces jest zakończony i urządzenie wyłącza się automatycznie (wskaźnik sygn. miga przez 10 sekund po zakończeniu, a następnie gaśnie).
- Możesz zatrzymać proces w dowolnym momencie, ponownie naciskając przycisk.
- Po zakończeniu odłącz urządzenie od źródła zasilania.



Podgrzewanie mleka (50-65°C)

- Umieść nasadę do podgrzewania mleka (bez sprężyny) w pojemniku.
- Wlej mleko do pojemnika. Maksymalna ilość oznaczona linią to 300 ml. Nie przekraczaj znaku maksimum.
- Naciśnij przycisk. Zapali się czerwony wskaźnik sygn. i urządzenie się uruchomi. Po ok. 150 sekundach proces jest zakończony i urządzenie wyłącza się automatycznie (wskaźnik sygn. miga przez 10 sekund po zakończeniu, a następnie gaśnie).
- Możesz zatrzymać proces w dowolnym momencie, ponownie naciskając przycisk.
- Po zakończeniu odłącz urządzenie od źródła zasilania.



CZYSZCZENIE I KONSERWACJA

- Przed czyszczeniem lub przechowywaniem zawsze odłącz urządzenie od źródła zasilania i pozostaw do ostygnięcia.
- Przed czyszczeniem najpierw wyjmij pojemnik z podstawy.
- Umyj pojemnik natychmiast po każdym użyciu. Wyplucz wnętrze pojemnika ciepłą wodą z neutralnym detergentem i wyczyść miękką szmatką lub gąbką. Następnie wyplucz pojemnik czystą wodą i pozostaw do wyschnięcia.
- Przed czyszczeniem pokrywy najpierw zdejmij z niej uszczelkę i umyj obie części w wodzie. Następnie umieść uszczelkę z powrotem na pokrywie.
- Wyjmij nasadę i sprężynę z pojemnika i oplucz je ciepłą wodą. Pozostaw do wyschnięcia.
- Do czyszczenia podstawy używaj tylko suchej szmatki.
- Nie zanurzaj urządzenia ani przewodu zasilającego w wodzie lub w innych cieczach.
- Nie używaj ostrych przedmiotów ani agresywnych lub ściernych środków czyszczących, aby uniknąć uszkodzenia nieprzywierającej powierzchni pojemnika.

SPECYFIKACJA TECHNICZNA

Zakres napięcia znamionowego	220-240 V
Częstotliwość znamionowa	50/60 Hz
Znamionowy pobór mocy	500-600 W

Zmiany tekstu i danych technicznych zastrzeżone.

INSTRUKCJE ORAZ INFORMACJE DOTYCZĄCE USUWANIA ZUŻYTYCH OPAKOWAŃ

Zużyte opakowanie należy przekazać do miejsca wyznaczonego przez gminę do utylizacji odpadów.

USUWANIE ZUŻYTYCH URZĄDZEŃ ELEKTRYCZNYCH I ELEKTRONICZNYCH

Ten symbol umieszczony na urządzeniach lub w dokumentacji towarzyszącej oznacza, że zużytych urządzeń elektrycznych i elektronicznych nie można łączyć z odpadami z gospodarstw domowych. W celu odpowiedniej likwidacji, odzysku i recyklingu należy przekazać te urządzenia do wyznaczonych punktów zbiórki. Alternatywnie, w niektórych krajach Unii Europejskiej lub innych krajach europejskich, można zwrócić te urządzenia lokalnemu dystrybutorowi podczas zakupu innego ekwiwalentnego urządzenia. Właściwa utylizacja tych urządzeń pozwoli na zachowanie cennych zasobów naturalnych i uniknięcie ewentualnego negatywnego wpływu na środowisko naturalne i zdrowie ludzi, który mógłby zaistnieć w przypadku niewłaściwego zagospodarowania odpadów.



Urządzenie to spełnia wszystkie podstawowe wymagania dyrektyw UE, które go dotyczą.