

**Rohson®**

Návod na použitie

## **SLOUPOVÝ OCHLAZOVAČ VZDUCHU 4 v 1**

**R-899 Ice Tower**



Pred použitím tohto spotrebiča sa prosím zoznámte s návodom na jeho obsluhu. Spotrebič používajte iba tak, ako je popísané v tomto návode na použitie. Návod uschovajte pre prípad ďalšej potreby.

## **DÔLEŽITÉ BEZPEČNOSTNÉ POKYNY**

**Podľa pokynov: EN 60335-2-98:2003/A11:2019:**

- Majte na pamäti, že vysoká vlhkosť môže podporovať rast biologických organizmov v prostredí.
- Nedovoľte, aby bol priestor okolo ochladzovača vzduchu vlhký alebo mokrý. Pokiaľ dôjde k navlhnutiu, ochladzovač vzduchu vypnite. Pokiaľ výstup ochladzovača vzduchu nie je možné regulovať, nepoužívajte ich nepretržite, ale s prestávkami. Nedovoľte, aby savé materiály, ako napr. koberce, záclony, závesy alebo obrusy, zvlhli.
- Pred plnením a čistením spotrebiča ho odpojte z el. siete.
- Nikdy nenechávajte vodu v zásobníku, pokiaľ spotrebič nepoužívate.
- Pred uskladnením ochladzovač vzduchu vyprázdnite a vyčistite. Pred ďalším použitím ochladzovač vzduchu vyčistite.

## ČÍTAJTE POZORNE A USCHOVAJTE PRE BUDÚCE POUŽITIE

- Ak dôjde k poškodeniu spotrebiča nedodržiavaním pokynov v tejto príručke, záruka sa stáva neplatnou. Výrobca/dovozca nenesie žiadnu zodpovednosť za škody spôsobené nedodržiavaním pokynov písaných v manuáli. Nedbalé používanie spotrebiča nie je v súlade s podmienkami tohto návodu.
- Pred pripojením spotrebiča k sieťovej zásuvke sa uistite, že sa napätie uvedené na štítku spotrebiča zhoduje s elektrickým napätím zásuvky.
- Spotrebič pripájajte iba k riadne uzemnenej zásuvke.

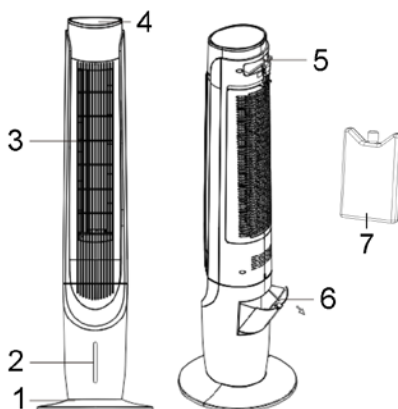
## UPOZORNENIE

- Tento spotrebič môžu používať deti vo veku 8 rokov a staršie a osoby so zníženými fyzickými, zmyslovými alebo mentálnymi schopnosťami alebo s nedostatkom skúseností a znalostí, pokiaľ sú pod dozorom alebo boli poučené o používaní spotrebiča bezpečným spôsobom a rozumejú prípadným nebezpečenstvám. Čistenie a údržbu vykonávanú používateľom nesmú vykonávať deti, pokiaľ nie sú staršie ako 8 rokov a pod dozorom. Spotrebič a jeho sieťový kábel udržiajte mimo dosahu detí mladších ako 8 rokov.
- Deti sa so spotrebičom nesmú hrať.
- Nepoužívajte spotrebič na iné účely, než na ktoré je určený.
- Spotrebič nie je určený na ovládanie prostredníctvom programátora, vonkajšieho časového spínača alebo diaľkového ovládania.
- Ak spotrebič nepoužívate alebo plánujete čistenie, vždy ho vypnite a odpojte zo sieťovej zásuvky.
- Nepoužívajte spotrebič, ak nefunguje správne, spadol na zem, bol poškodený alebo ponorený do vody. Spotrebič s poškodenou vidlicou sieťového kábla je zakázané používať. V žiadnom prípade neopravujte spotrebič sami. Na spotrebiči nerobte žiadne úpravy - vzniká nebezpečenstvo úrazu elektrickým prúdom. Všetky opravy a nastavenia tohto spotrebiča zverte autorizovanému servisnému stredisku.
- Neodpájajte spotrebič zo sieťovej zásuvky ťahom za sieťový kábel a nedotýkajte sa týchto častí mokrymi rukami – vzniká nebezpečenstvo poškodenia sieťového kábla/sieťovej zásuvky a nebezpečenstvo úrazu elektrickým prúdom.

- Nevedzte kábel pod kobercom, behúnom a pod. Kábel umiestňujte mimo miesta prevádzky, aby sa znížilo riziko zakopnutia.
- Tento spotrebič je určený na použitie v domácnosti. Nie je určený na použitie vo vonkajších priestoroch.
- Neumiestňujte spotrebič v blízkosti zdrojov tepla (elektrických a plynových varičov, elektrických priamotopov a pod.).
- Nepoužívajte ani neskladujte spotrebič v miestach, kde sa používajú alebo skladujú horľavé a výbušné látky.
- Nepoužívajte spotrebič vo vlhkom prostredí (napr. v kúpeľni).
- Neumiestňujte spotrebič v nadmerne prašnom či v nedostatočne vetranom prostredí. Spotrebič nesmie byť vystavený poveternostným vplyvom (dážď, slnko a pod.).
- Nepoužívajte spotrebič s predlžovacím káblom.
- Spotrebič umiestnite na rovný a stabilný povrch.
- Spotrebič používajte iba vo vzpriamenej polohe. Nepoužívajte spotrebič bez základne.
- Pred zapnutím sa uistite, že je spotrebič úplne a správne zostavený.
- Nenechávajte spotrebič v prevádzke bez dozoru.
- Nevystavujte deti a staršie osoby priamemu fúkaniu po dlhšiu dobu.
- Zabráňte prílišnému nahromadeniu vlhkosti v miestnosti.
- Vyhňte sa kontaktu s pohyblivými časťami spotrebiča. Nevkladajte do spotrebiča žiadne predmety.
- Spotrebič nikdy nezakrývajte. Nenechajte spotrebič v prevádzke v blízkosti záclon, závesov a pod.
- Pred akoukoľvek manipuláciou so spotrebičom ho vždy najskôr vypnite, odpojte z el. siete a vyprázdňte zásobník na vodu.
- Dbajte na zvýšenú opatnosť pri premiestnení, inštalácii a uskladnení spotrebiča, aby nedošlo k jeho poškodeniu.
- Pred odpojením spotrebiča z el. siete ho vždy najskôr vypnite.
- Zabráňte kontaktu spotrebiča s vodou. Neponárajte spotrebič alebo jeho časti do vody alebo iných kvapalín.
- Používajte spotrebič iba s dodaným príslušenstvom.
- Udržujte obalové materiály mimo dosahu detí.

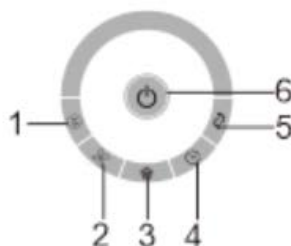
## POPIS SPOTREBIČA

1. Základňa
2. Ukazovateľ hladiny vody
3. Mriežka výstupu vzduchu
4. Ovládací panel
5. Rukoväť
6. Zásobník na vodu
7. Chladiaca vložka



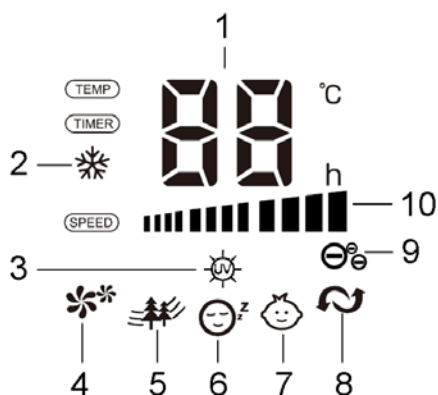
## POPIS OVLÁDACIEHO PANELU

1. Tlačidlo nastavenia režimu/ionizácie
2. Tlačidlo nastavenia rýchlosti ventilátora
3. Tlačidlo režimu chladenia/UV-C lampy
4. Tlačidlo časovača
5. Tlačidlo oscilácie
6. Tlačidlo ON/OFF



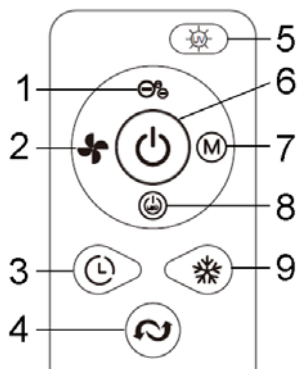
## POPIS DISPLEJA

1. Ukazovateľ teploty/času
2. Sv. indikácia režimu chladenia
3. Sv. indikácia UV-C lampy
4. Sv. indikácia normálneho režimu
5. Sv. indikácia režimu vánok
6. Sv. indikácia režimu spánok
7. Sv. indikácia detského režimu
8. Sv. indikácia oscilácie
9. Sv. indikácia ionizácie
10. Sv. indikácia rýchlosti ventilátora



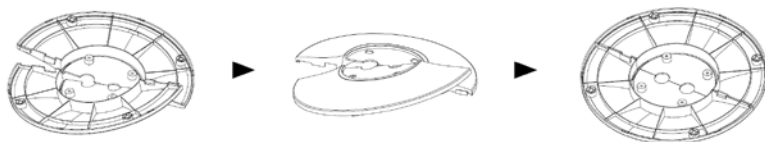
## POPIS DIAL'KOVÉHO OVLÁDANIA

1. Tlačidlo ionizácie
2. Tlačidlo nastavenia rýchlosti ventilátora
3. Tlačidlo časovača
4. Tlačidlo oscilácie
5. Tlačidlo UV-C lampy
6. Tlačidlo ON/OFF
7. Tlačidlo nastavenia režimu
8. Tlačidlo zhasnutia displeja
9. Tlačidlo režimu chladenia

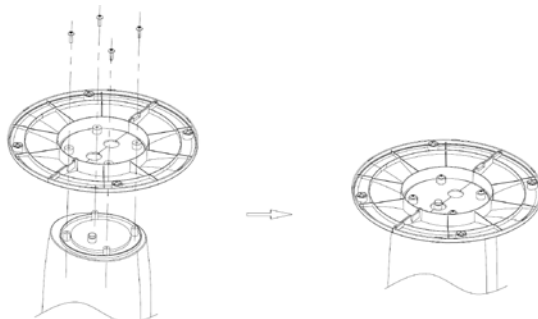


## ZOSTAVENIE SPOTREBIČA

- Odstráňte všetok obalový materiál.
- Spojte oba diely základne tak, aby do seba zapadli drážkami.



- Umiestnite telo spotrebiča do základne a pripevnite ho pomocou skrutiek, viď obr.



## POUŽITIE SPOTREBIČA

- Spotrebič umiestnite na rovný a stabilný povrch.
- Zapojte spotrebič do el. siete.
- Spotrebič zapnete/vypnete stlačením tlačidla ON/OFF.
- Pred prvým použitím odstráňte ochranný kryt batérie v diaľkovom ovládaní.

## NASTAVENIE REŽIMU

- Opakovaným stlačením tlačidla nastavenia režimu zvolíte požadovaný režim ventilátora.
- K dispozícii sú 4 režimy – normálny režim, režim vánok, režim spánok a detský režim.
- **Normálny režim** – v tomto režime ventilátor pracuje pri zvolenej rýchlosti (nízka/stredná/vysoká).
- **Režim vánok** – tento režim je založený na cyklickom striedaní rýchlostí ventilácie.
- **Režim spánok** – je vhodný, ak si prajete mať ventilátor v prevádzke počas odpočinku. V tomto režime sa rýchlosť ventilácie postupne po 30 minútach znižuje z vysokej rýchlosti cez strednú až po nízku (ak je nastavená stredná rýchlosť, po 30 minútach sa prepne na nízku; ak je nastavená nízka rýchlosť, ventilátor pokračuje v prevádzke pri nízkej rýchlosti až do vypnutia).
- **Detský režim** – v tomto režime je časovač nastavený na 3 hodiny, ionizácia aj oscilácia sú zapnuté. Rýchlosť ventilácie sa postupne po 15 minútach znižuje z vysokej cez strednú až po nízku.

## NASTAVENIE RÝCHLOSTI VENTILÁTORA

- Tlačidlom nastavenia rýchlosti ventilátora nastavte požadovanú rýchlosť - nízku, strednú alebo vysokú.

## NASTAVENIE ČASOVAČA

- Pre nastavenie času vypnutia ventilátora opakovane stlačte tlačidlo časovača. Ventilátor musí byť pri tomto nastavení zapnutý.
- Nastavenie je možné v celých hodinách v rozmedzí 1-12 hodín.

## OSCILÁCIA

- Pre zapnutie/vypnutie funkcie oscilácie stlačte tlačidlo oscilácie.

## REŽIM CHLADENIA

- Pred zapnutím režimu chladenia najskôr naplňte zásobník vodou.
- Pred plnením či vyprázdnením zásobníka vždy spotrebič najskôr vypnite a odpojte z el. siete.
- Pre naplnenie zásobníka otvorte kryt zásobníka na zadnej strane spotrebiča a nalejte dovnútra čistú vodu po rysku MAX. Neplňte zásobník nad rysku MAX.
- Na zvýšenie efektu chladenia môžete do zásobníka pridať chladiacu vložku alebo kocky ľadu. Dbajte pritom na to, aby hladina vody neprekročila rysku MAX.

Pozn.: Pred použitím dajte najprv chladiacu vložku zmraziť do mrazničky.

- Dbajte na to, aby bol počas režimu chladenia v zásobníku vždy dostatok vody (nad rysku MIN).
- Dbajte na to, aby bol počas režimu chladenia v zásobníku vždy dostatok vody.
- Pre zapnutie/vypnutie režimu chladenia stlačte tlačidlo režimu chladenia.

## FUNKCIA IONIZÁCIE

- Pre zapnutie/vypnutie ionizácie stlačte dlho tlačidlo nastavenia režimu na ovládacom paneli alebo tlačidlo ionizácie na diaľkovom ovládaní.
- Táto funkcia obohacuje vzduch o prospešné záporné ióny, odstraňuje prach a čistí vzduch v miestnosti. Je veľmi vhodná pre alergikov.

## FUNKCIA UV-C LAMPY

- Pre zapnutie/vypnutie funkcie UV-C lampy stlačte dlho tlačidlo režimu chladenia/UV-C lampy na ovládacom paneli alebo tlačidlo UV-C lampy na diaľkovom ovládaní.
- UV-C lampa eliminuje vírusy, baktérie, mikroby a iné chorobopodné zárodky.

## ZHASNUTIE DISPLEJA

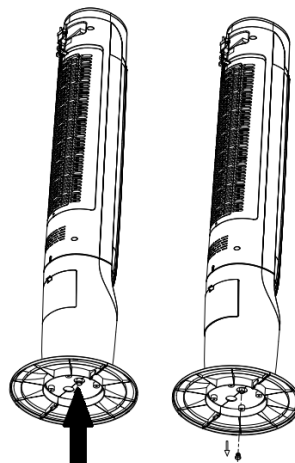
- V režime spánku, detskom režime alebo po nastavení časovača displej po 30 sekundách bez ďalšej akcie automaticky zhasne.



- Displej je tiež možné zhasnúť pomocou tlačidla zhasnutia displeja na diaľkovom ovládaní alebo dlhým stlačením tlačidla nastavenia rýchlosti ventilátora na ovládacom paneli. Stlačením ľubovoľného tlačidla sa displej opäť rozsvieti.

## ČISTENIE A ÚDRŽBA

- Pred čistením spotrebič vždy vypnite a odpojte z el. siete.
- Povrch ventilátora utrite suchou handričkou, v prípade potreby použite handričku navlhčenú v roztoku neutrálneho umývacieho prostriedku a pred ďalším použitím spotrebič dôkladne osušte.
- Pravidelne čistite mriežku spotrebiča od prachu navlhčenou handričkou a dôkladne osušte. Zaistíte, aby sa voda nedostala dovnútra spotrebiča.
- Pravidelne čistite zásobník na vodu pomocou jemnej kefy. Na vypustenie vody odstráňte zátku v spodnej časti spotrebiča, viď obrázok.
- Nepoužívajte agresívne ani abrazívne čistiace prostriedky, aby nedošlo k poškodeniu spotrebiča.
- Pokiaľ spotrebič dlhšiu dobu nepoužívate, vyprázdňte zásobník na vodu, vyčistite ho a uskladnite spotrebič v pôvodnom obale na suchom mieste.
- Ak diaľkové ovládanie dlhšiu dobu nepoužívate, vyberte z neho batérie.



**TECHNICKÁ ŠPECIFIKÁCIA**

Menovitý rozsah napätia	220-240 V
Menovitý kmitočet	50 Hz
Menovitý príkon	65 W

Zmeny textu a technických údajov vyhradené.

**POKYNY A INFORMÁCIE O ZAOBCHÁDZANÍ S POUŽITÝM OBALOM**

Použitý obalový materiál odložte na miesto určené obcou na ukladanie odpadu.

**LIKVIDÁCIA POUŽITÝCH ELEKTRICKÝCH A ELEKTRONICKÝCH ZARIADENÍ**

Tento symbol na produktoch alebo v sprievodných dokumentoch znamená, že použité elektrické a elektronické výrobky nesmú byť pridané do bežného komunálneho odpadu. Pre správnu likvidáciu, obnovu a recykláciu odovzdajte tieto výrobky na určené zberné miesta. Alternatívne v niektorých krajinách Európskej únie alebo v iných európskych krajinách môžete vrátiť svoje výrobky miestnemu predajcovi pri kúpe ekvivalentného nového produktu. Správnou likvidáciou tohto produktu pomôžete zachovať cenné prírodné zdroje a napomáhate prevencii potenciálnych negatívnych dopadov na životné prostredie a ľudské zdravie, čo by mohli byť dôsledky nesprávnej likvidácie odpadov.



Tento výrobok spĺňa všetky základné požiadavky smerníc EÚ, ktoré sa naň vzťahujú.