

Rohson[®]

Instrukcja obsługi

SCHŁADZACZ POWIETRZA 4 w 1 KOLUMNOWY

R-899 Ice Tower



Przed użyciem urządzenia należy zapoznać się z jego instrukcją. Z urządzenia należy korzystać tylko w sposób opisany w niniejszej instrukcji obsługi. Instrukcję należy zachować.

WAŻNE INSTRUKCJE BEZPIECZEŃSTWA PRZECZYTAJ UWAŻNIE I ZACHOWAJ NA PRZYSZŁOŚĆ

- Jeżeli urządzenie zostanie uszkodzone wskutek nieprzestrzegania zasad podanych w niniejszej instrukcji, gwarancja traci ważność. Producent ani importer nie ponoszą odpowiedzialności za szkody wynikające z nieprzestrzegania zasad podanych w instrukcji. Nieostrożne korzystanie z urządzenia nie jest zgodne z warunkami niniejszej instrukcji.
- Przed podłączeniem urządzenia do gniazdka elektrycznego należy upewnić się, że napięcie podane na tabliczce znamionowej odpowiada napięciu w gniazdku.
- Urządzenie podłączaj tylko do prawidłowo uziemionego gniazdka.

PRZESTROGA

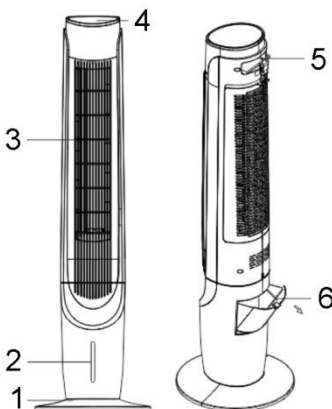
- Z niniejszego urządzenia mogą korzystać dzieci w wieku 8 lat i starsze oraz osoby o ograniczonej sprawności ruchowej, zmysłowej lub umysłowej, lub osoby bez doświadczenia i wiedzy, jeżeli są pod nadzorem lub zostały pouczone odnośnie instrukcji bezpieczeństwa obsługi urządzenia i rozumieją potencjalne zagrożenia. Czyszczenie i konserwację wykonywaną przez użytkownika nie mogą wykonywać dzieci, które nie są starsze niż 8 lat i nie znajdują się pod nadzorem. Urządzenie i jego przewód zasilający należy przechowywać poza zasięgiem dzieci młodszych niż 8 lat.
- Dzieciom nie wolno bawić się z urządzeniem.
- Urządzenia używaj tylko do celów, do których jest ono przeznaczone.
- Urządzenie nie jest przeznaczone do obsługi za pośrednictwem programatora lub zewnętrznego timera.
- Jeżeli urządzenia się nie używa lub zaplanowane jest jego czyszczenie, należy wyłączyć je i odłączyć od gniazdka elektrycznego.
- Jeżeli urządzenie nie funkcjonuje prawidłowo, zostało upuszczone, uszkodzone lub zanurzone w wodzie, nie wolno go używać. Nie wolno używać urządzenia z uszkodzoną wtyczką przewodu zasilającego. Pod żadnym pozorem nie wolno naprawiać urządzenia samemu. Nie wolno dokonywać żadnych modyfikacji urządzenia - grozi to porażeniem prądem elektrycznym. Naprawy i regulację niniejszego urządzenia może dokonywać tylko autoryzowane centrum serwisowe.

- Nie wolno odłączać urządzenia od gniazdka elektrycznego ciągnąc za przewód zasilający ani dotykać tych części mokrymi rękoma - istnieje ryzyko uszkodzenia przewodu zasilającego/gniazdka elektrycznego i niebezpieczeństwo porażenia prądem elektrycznym.
- Przewodu nie wolno prowadzić pod dywanami, bieżnikami itp. Aby zmniejszyć ryzyko potknięcia, należy umieścić przewód poza przestrzenią roboczą.
- To urządzenie jest przeznaczone do użytku domowego. Nie jest przeznaczone do użytku na zewnątrz.
- Nie wolno umieszczać urządzenia w pobliżu źródeł ciepła (kuchenek elektrycznych i gazowych, grzejników elektrycznych itp.).
- Nie używaj ani nie przechowuj urządzenia w miejscach, w których stosuje albo przechowuje się substancje łatwopalne lub wybuchowe.
- Nie używaj urządzenia w wilgotnym środowisku (np. w łazience).
- Nie umieszczaj urządzenia w nadmiernie zapyłonym lub niewystarczająco wentylowanym środowisku. Urządzenie nie może zostać narażone na warunki atmosferyczne (deszcz, słońce, itp.).
- Nie używaj urządzenia z przedłużaczem.
- Umieść urządzenie na płaskiej i stabilnej powierzchni.
- Urządzenie używaj tylko w pozycji pionowej. Nie używaj urządzenia bez podstawy.
- Przed włączeniem upewnij się, że urządzenie jest kompletnie i prawidłowo zmontowane.
- Nie pozostawiaj pracującego urządzenia bez nadzoru.
- Nie należy narażać dzieci i osób starszych na bezpośredni powiew przez dłuższy czas.
- Unikaj nadmiernego gromadzenia się wilgoci w pomieszczeniu.
- Należy unikać kontaktu z ruchomymi częściami urządzenia. Nie wkładaj żadnych przedmiotów do urządzenia.
- Nie wolno nigdy przykrywać urządzenia. Nie pozostawiaj włączonego urządzenia w pobliżu firanek, zasłon itp.
- Przed każdą manipulacją najpierw wyłączaj urządzenie, odłącz je od zasilania i opróżnij pojemnik na wodę.
- Zachowaj szczególną ostrożność podczas przemieszczania, instalacji i przechowywania, aby uniknąć jego uszkodzenia.

- Przed odłączeniem od sieci el. zawsze najpierw wyłącz urządzenie.
- Unikaj kontaktu urządzenia z wodą. Nie zanurzaj urządzenia ani jego części w wodzie lub w innych cieczach.
- Używaj urządzenia wyłącznie z dołączonymi akcesoriami.
- Opakowania należy przechowywać poza zasięgiem dzieci.

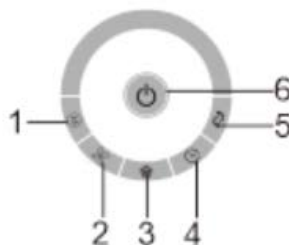
OPIS URZĄDZENIA

1. Podstawa
2. Wskaźnik poziomu wody
3. Kratka wylotu powietrza
4. Panel sterowania
5. Uchwyt
6. Pojemnik na wodę



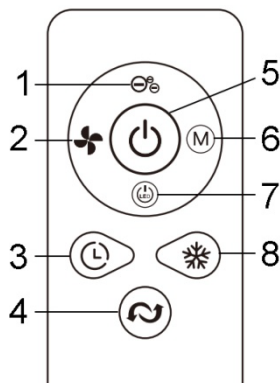
OPIS PANELU STEROWANIA

1. Przycisk do ustawienia trybu
2. Przycisk ustawienia obrotów wentylatora
3. Przycisk trybu schładzania/lampy UV-C
4. Przycisk przełącznika czasowego
5. Przycisk oscylacji
6. Przycisk ON/OFF



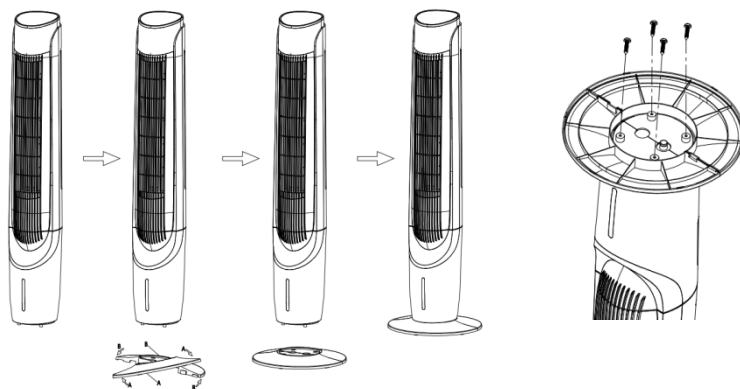
OPIS PILOTA ZDALNEGO STEROWANIA

1. Przycisk jonizacji
2. Przycisk ustawienia obrotów wentylatora
3. Przycisk przełącznika czasowego
4. Przycisk oscylacji
5. Przycisk ON/OFF
6. Przycisk do ustawienia trybu
7. Przycisk wyłączenia wyświetlacza
8. Przycisk trybu schładzania



MONTAŻ URZĄDZENIA

- Usuń wszystkie opakowania.
- Połącz obie części podstawy tak, aby pasowały do rowków.
- Umieść korpus urządzenia w podstawie i przykręć go śrubami, patrz rys.



KORZYSTANIE Z URZĄDZENIA

- Umieść urządzenie na płaskiej i stabilnej powierzchni.
- Podłącz urządzenie do sieci elektrycznej.
- Aby włączyć/wyłączyć urządzenie, naciśnij przycisk ON/OFF.

USTAWIENIE TRYBU

- Naciśnij kilkakrotnie przycisk ustawiania trybu, aby wybrać żądany tryb wentylatora.
- K dispozici jsou 4 režimy – normální režim, režim vánek, režim spánek a dětský režim.
- **Tryb normalny** – w tym trybie wentylator pracuje z wybraną prędkością (niska/średnia/wysoka).
- **Tryb powiewu** – ten tryb opiera się na cyklicznej zmianie prędkości nawiewu.
- **Tryb snu** – jest odpowiedni, jeżeli chcesz, aby wentylator pracował podczas odpoczynku. W tym trybie prędkość wentylacji stopniowo spada od wysokiej przez średnią do niskiej po 30 minutach (jeżeli ustawiona jest średnia prędkość, po 30 minutach przełącza się na niską; jeżeli ustawiona jest niska prędkość, wentylator dalej pracuje na niskich obrotach do wyłączenia).
- **Tryb dziecka** – w tym trybie timer jest ustawiony na 3 godziny, jonizacja i oscylacja są wyłączone. Prędkość wentylacji stopniowo spada od wysokiej przez średnią do niskiej po 15 minutach.

USTAWIENIE PRĘDKOŚCI WENTYLATORA

- Użyj przycisku ustawiania prędkości wentylatora, aby ustawić żądaną prędkość - niską, średnią lub wysoką.

USTAWIENIE PRZEŁĄCZNIKA CZASOWEGO

- Aby ustawić czas wyłączenia wentylatora, naciśnij kilkakrotnie przycisk timera. Wentylator musi być podczas tego ustawiania włączony.
- Zakres ustawienia wynosi od 1 do 12 godzin, po jednej godzinie.

OSCYLACJA

- Aby załączyć/wyłączyć funkcję oscylacji, naciśnij przycisk oscylacji.

TRYB SCHŁADZANIA

- Napełnij pojemnik wodą przed włączeniem trybu schładzania.
- Zawsze najpierw wyłącz urządzenie i odłącz je od sieci el. zanim przystąpisz do napełniania lub opróżniania pojemnika na wodę.

- Aby napełnić pojemnik, otwórz pokrywę pojemnika z tyłu urządzenia i wlej czystą wodę do środka do znaku MAX. Nie wypełniaj pojemnik powyżej znaku „MAX”.
- Aby zwiększyć wydajność schładzania, możesz dodać kostki lodu do pojemnika. Uważaj przy tym, aby poziom wody nie przekraczał znaku „MAX”.
- Upewnij się, że w trybie schładzania zawsze jest wystarczająca ilość wody w pojemniku.
- Aby włączyć/wyłączyć funkcję schładzania, naciśnij przycisk trybu schładzania.

FUNKCJA JONIZACJI

- Aby włączyć/wyłączyć jonizację, naciśnij i przytrzymaj przycisk ustawiania trybu.
- Funkcja ta wzbogaca powietrze o korzystne jony ujemne, usuwa kurz i oczyszcza powietrze w pomieszczeniu. Doskonale nadaje się dla alergików.

FUNKCJA LAMPY UV-C

- Aby włączyć/wyłączyć funkcję lampy UV-C, naciśnij i przytrzymaj przycisk trybu schładzania/lampy UV-C.
- Lampa UV-C eliminuje wirusy, bakterie, drobnoustroje i inne zarazki.

WYŁĄCZENIE WYŚWIETLACZA

- W trybie snu, trybie dziecka lub po ustawieniu timera wyświetlacz wyłączy się automatycznie po 30 sekundach bez dalszych działań.
- Wyświetlacz można również wyłączyć za pomocą przycisku wyłączania wyświetlacza na pilocie lub przez długie naciśnięcie przycisku ustawiania prędkości wentylatora na panelu sterowania. Naciśnij dowolny przycisk, aby ponownie włączyć wyświetlacz.

CZYSZCZENIE I KONSERWACJA

- Przed czyszczeniem należy zawsze wyłączyć urządzenie i odłączyć je od sieci el.
- Przetrzyj powierzchnie wentylatora suchą ściereczką (w razie potrzeby użyj szmatki zwilżonej roztworem neutralnego detergentu i dokładnie osusz przed dalszym użyciem).

- Regularnie usuwaj kurz z kratki urządzenia wilgotną ściereczką i dokładnie osusz. Zadbaj, aby woda nie przedostała się do urządzenia.
- Nie używaj agresywnych lub ściernych detergentów, aby uniknąć uszkodzenia urządzenia.
- Jeżeli nie korzystasz z urządzenia przez dłuższy czas, przechowuj je w oryginalnym opakowaniu w suchym miejscu.
- Jeżeli nie korzystasz z pilota zdalnego sterowania przez dłuższy czas, wyjmij z niego baterie.

SPECYFIKACJA TECHNICZNA

Zakres napięcia znamionowego	220-240 V
Częstotliwość znamionowa	50 Hz
Znamionowy pobór mocy	65 W

Zmiany tekstu i danych technicznych zastrzeżone.

INSTRUKCJE ORAZ INFORMACJE DOTYCZĄCE USUWANIA ZUŻYTYCH OPAKOWAŃ

Zużyty materiał opakowaniowy należy przekazać do miejsca wyznaczonego przez gminę do utylizacji odpadów.

USUWANIE ZUŻYTYCH URZĄDZEŃ ELEKTRYCZNYCH I ELEKTRONICZNYCH

Ten symbol umieszczony na urządzeniach lub w dokumentacji towarzyszącej oznacza, że zużytych urządzeń elektrycznych i elektronicznych nie można łączyć z odpadami z gospodarstw domowych. W celu odpowiedniej likwidacji, odzysku i recyklingu należy przekazać te urządzenia do wyznaczonych punktów zbiórki. Alternatywnie, w niektórych krajach Unii Europejskiej lub innych krajach europejskich, można zwrócić te urządzenia lokalnemu dystrybutorowi podczas zakupu innego ekwiwalentnego urządzenia. Właściwa utylizacja tych urządzeń pozwoli na zachowanie cennych zasobów naturalnych i uniknięcie ewentualnego negatywnego wpływu na środowisko naturalne i zdrowie ludzi, który mógłby zaistnieć w przypadku niewłaściwego zagospodarowania odpadów.



Urządzenie to spełnia wszystkie podstawowe wymagania dyrektyw UE, które go dotyczą.