

Rohnsen[®]

Használati útmutató

TORONY LÉGHŰTŐ 4 az 1-ben

R-899 Ice Tower



Mielőtt a terméket használatba venné, kérjük, hogy az alábbi használati utasítással részletesen ismerkedjen meg. A terméket a jelen útmutató utasításai szerint használja. Az útmutatót az esetleges későbbi használat érdekében őrizze meg.

FONTOS BIZTONSÁGI UTASÍTÁSOK OLVASSA EL FIGYELMESEN ÉS ŐRIZZE MEG

- Amennyiben a jelen útmutató utasításainak be nem tartása miatt hibásodik meg a készülék, a jótállás érvényét veszti. A gyártó/importőr nem tartozik felelősséggel azon károkért, amelyek a jelen útmutatóban leírt utasítások be nem tartása miatt keletkeztek. A készülék gondatlan használata nincs összhangban a jelen útmutató feltételeivel.
- A készülék táphálózathoz való csatlakoztatását megelőzően bizonyosodjon meg arról, hogy a készülék típuscímkéjén feltüntetett feszültség megegyezik az Ön által használni kívánt elektromos aljzat tápfeszültségével.
- A készüléket csak az előírásoknak megfelelően leföldelt aljzathoz csatlakoztassa.

FIGYELMEZTETÉS

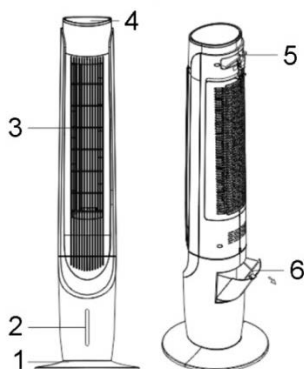
- A jelen készüléket 8 éven felüli gyermekek, illetve testileg, érzékszervileg vagy lelkiileg fogyatékos vagy nem elegendő tapasztalattal, ismerettel rendelkező személyek is használhatják, amennyiben felügyelet alatt állnak vagy a termék biztonságos kezeléséről felvilágosításban részesültek és tudatában vannak az esetleges veszélyeknek. A készülék felhasználó általi tisztítását, karbantartását nem végezhetik 8 éven aluli illetve felügyelet nélküli gyermekek. A készüléket és a tápvezetékét tartsa 8 éven aluli gyermekektől távol.
- Gyermekeknek tilos játszani a készülékkel.
- Ne használja a készüléket más célból, mint amire az előírások szerint szolgál.
- A jelen készülék működtetése nem lehetséges programátor ill. külső termosztát által.
- Amennyiben nem használja a készüléket vagy annak tisztítását tervezi, minden esetben kapcsolja ki és húzza ki a hálózathoz.
- Ne használja a készüléket, amennyiben nem működik megfelelően, ha leesett a földre és károsodás érte vagy vízbe merült. A csatlakozó dugó károsodása esetén tilos a készülék használata. Semmi esetre sem végezzen javításokat a készüléken. Ne tegyen semmilyen módosítást a készüléken - áramütés veszélye áll fent. A jelen készülék bárminemű javítását, beállítását bízza a márkaszervíz munkatársaira.

- A készüléket tilos a táphálózati aljzatról a vezetékénél fogva kihúzni és a vezetéket nedves kézzel megfogni – ilyen esetekben a tápkábel/hálózati aljzat sérülésének, ill. áramütés veszélye áll fent.
- Ne vezesse a kábelt (futó)szőnyeg, stb. alatt. A kábelt helyezze azon helyeken kívül, ahol nagy a mozgás, hogy csökkenjen a belebottlás kockázata.
- A jelen készüléket háztartási felhasználásra tervezték. Nem szolgál kültéri használatra.
- Ne helyezze a készüléket hőforrás (elektromos és gáztűzhely, elektromos hőszugárzó/fűtőttest, stb.) közelébe.
- Ne használja és ne tárolja olyan helyeken, ahol tüzelőt, gyúlékony vagy robbanékony anyagokat használnak vagy tárolnak.
- Ne használja a készüléket párás környezetben (pl. fürdőszobában).
- Ne helyezze a készüléket túlságosan poros vagy nem elégséges szellőzésű helyre. A készüléket tilos kitenni kedvezőtlen időjárási viszonyoknak (eső, napsütés, stb.).
- Ne használja a berendezést hosszabbítókábelrel.
- A készüléket egyenes és stabil felületre állítsa.
- Csak egyenes helyzetben használja. Ne használja a készüléket talpazata nélkül.
- A készülék beindítása előtt győződjön meg arról, hogy teljesen és helyesen van-e összeszerelve.
- Ne hagyja a készüléket üzemelni felügyelet nélkül.
- Ne tegye ki a gyermekeket és időseket huzamosabb ideig közvetlen légfúvásnak.
- Ne hagyja, hogy a helyiségben túl nagy nedvesség alakuljon ki.
- Kerülje az érintkezést a készülék mozgó részeivel. Ne tegyen a készülékbe semmiféle tárgyat.
- A készüléket soha ne takarja le/fedje le semmivel. Üzemelés közben ne hagyja a készüléket függöny, stb. közelében.
- A készülék bármilyen mozgatása előtt azt mindig kapcsolja ki, húzza ki a hálózatról és ürítse ki a víztartályt.
- A készülék mozgatása, telepítése és tárolása során legyen elővigyázatos, hogy meg ne károsodjon.

- Mielőtt a készüléket kihúzná a hálózathoz, minden esetben kapcsolja ki.
- Óvja a készüléket vízzel való érintkezéstől. A készüléket vagy részeit ne merítse vízbe, se egyéb folyadékba.
- A készüléket csak a vele együtt szállított tartozékokkal használja.
- A csomagolóanyagot tartsa gyermekektől távol.

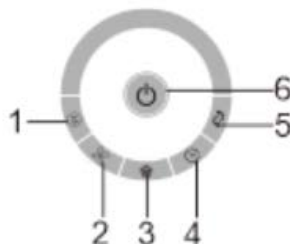
A KÉSZÜLÉK LEÍRÁSA

1. Talpazat
2. Vízsintjelző
3. Levegő kimeneti rács
4. Vezérlőpanel
5. Fogantyú
6. Víztartály



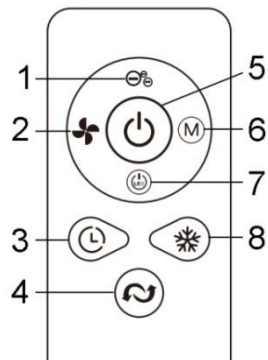
A VEZÉRLŐPANEL LEÍRÁSA

1. Üzem mód beállítása
2. A ventilátor sebességének beállítása
3. Hűtés mód/UV-C lámpa gomb
4. Időzítő gomb
5. Oszcilláció kapcsoló
6. ON/OFF kapcsoló



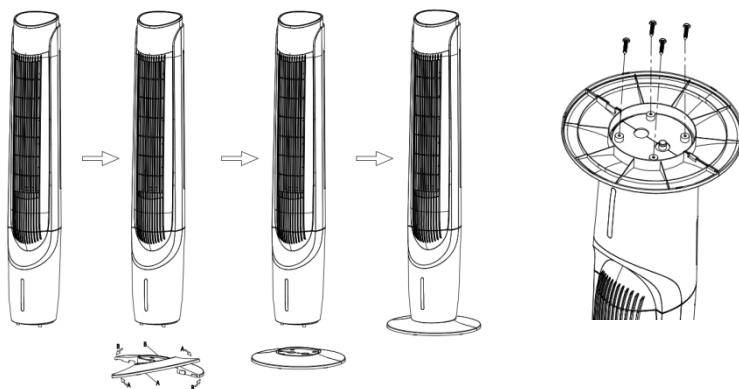
A TÁVIRÁNYÍTÓ LEÍRÁSA

1. Légtisztítás gomb
2. A ventilátor sebességének beállítása
3. Időzítő gomb
4. Oszcilláció gomb
5. ON/OFF kapcsoló
6. Üzem mód beállítás
7. Kijelző lekapcsolása
8. Hűtés mód kapcsoló



A KÉSZÜLÉK ÖSSZESZERELÉSE

- Távolítsa el az összes göngyöleget.
- A talpazat két részét kapcsolja össze úgy, hogy a vágatok egymásba illeszkedjenek.
- Helyezze a korpust a talpazatba és rögzítse csavarok segítségével, ld. az ábrát.



A KÉSZÜLÉK HASZNÁLATA

- A készüléket egyenes és stabil felületre állítsa.
- Csatlakoztassa a készüléket a hálózathoz.
- Az ON/OFF gombbal kapcsolja be és ki a készüléket.

AZ ÜZEMMÓD BEÁLLÍTÁSA

- Az üzemmód kapcsoló többszöri lenyomásával állítsa be a kívánt üzemmódot.
- Négy – a normál, a természetes szellő, alvó és gyermek – üzemmód áll rendelkezésre.
- **Normál üzemmód** – a ventilátor a beállított sebességen működik (alacsony/közepes/nagy).
- **Természetes szellő üzemmód** – ez a mód a ventilátor sebességének ciklikus váltakozásán alapul.
- **Alvó üzemmód** – a ventilátor pihenés idején való használatára alkalmas. Ebben a módban a ventilátor sebessége 30 percnként fokozatosan nagy sebességről a közepesen át kis sebességre csökken (ha a közepes sebesség van beállítva, 30 perc után kis sebességre kapcsol; ha kis sebességre van állítva, a ventilátor kikapcsolásig ezen a sebességen folytatja működését).
- **Gyermek üzemmód** – az időzítő 3 órára van beállítva, a légtisztítás és oszcilláció be vannak kapcsolva. A sebesség 15 percnként fokozatosan nagy sebességről a közepesen át kis sebességre csökken.

A VENTILÁTOR SEBESSÉGÉNEK BEÁLLÍTÁSA

- A ventilátor sebességének beállítása gombbal állítsa be a ventilátor kívánt sebességét - kis, közepes vagy nagy sebességre.

AZ IDŐZÍTŐ BEÁLLÍTÁSA

- A ventilátor kikapcsolása idejének beállításához nyomja meg többször az időzítő gombot. Ezt a beállítást a ventilátor bekapcsolt állapotában végezze.
- Ez a beállítás 1-12 óra időközben lehetséges egész óránként.

OSZCILLÁCIÓ

- A funkció be- vagy kikapcsolásához nyomja meg az oszcilláció gombot.

HŰTŐ ÜZEMMÓD

- A hűtés üzemmód beindítása előtt tölts fel a víztartályt vízzel.
- A víztartály feltöltése vagy kiürítése előtt a készüléket minden esetben kapcsolja ki és húzza ki a hálózathoz.

- A víztartály feltöltéséhez nyissa ki a készülék hátulján lévő tartályfedelelet és a MAX jelzésig töltsze fel tiszta vízzel. A tartályban a víz szintje ne lépje túl a „MAX” jelzést.
- A nagyobb hűtő hatás eléréséhez a víztartályba tehet jégkockákat is. Eközben is ügyeljen arra, hogy a víz szintje ne lépje túl a „MAX” jelzést.
- Ügyeljen arra, hogy hűtés üzemmód során mindig legyen elegendő víz a tartályban.
- A hűtés be- és kikapcsolásához nyomja meg a hűtés mód gombját.

LÉGTISZTÍTÁS FUNKCIÓ

- A légtisztítás kapcsoló be- és kikapcsolásához tartsa hosszabb ideig lenyomva az üzemmód beállítás gombot.
- Ez a funkció jótékony negatív ionokkal telíti és tisztítja a levegőt és eltávolítja a port. Rendkívül alkalmas allergiában szenvedők számára.

UV-C LÁMPA FUNKCIÓ

- Az UV-C lámpa be- és kikapcsolásához tartsa hosszabb ideig lenyomva a hűtés/UV-C lámpa mód gombot.
- Az UV-C lámpa elpusztítja a vírusokat, baktériumokat és egyéb kórokozókat.

A KIJELEZŐ LEKAPCSOLÁSA

- Alvó módban, gyermek üzemmódban vagy az időzítő beállítása után a kijelző 30 mp-et követően önműködően kialszik.
- A kijelző kikapcsolható a távirányítón a kijelző lekapcsolása gomb segítségével vagy a vezérlőpanelon a ventilátor-sebesség beállítás gomb hosszabb lenyomásával is. Bármely gomb megnyomásával a kijelző ismét meggyullad.

TISZTÍTÁS ÉS KARBANTARÁS

- Tisztítás előtt a készüléket mindig kapcsolja ki és húzza ki a hálózatról.
- A ventilátor felületét törölje le száraz ruhával, szükség esetén használjon közömbös pH-jú tisztítószeres oldatba mártott ruhát és további használat előtt a készüléket törölje teljesen szárazra.

- A készülék védőrácsáról rendszeresen tisztítsa le a port nedves ruhával, majd hagyja teljesen megszáradni. Ügyeljen arra, hogy a készülék belsejébe ne kerüljön víz.
- Ne használjon agresszív és abrazív tisztítószereket, hogy a készülék ne sérüljön meg.
- Amennyiben a készüléket hosszabb ideig nem kívánja használni, tárolja eredeti göngyölegében száraz helyen.
- Amennyiben a távirányítót hosszabb ideig nem használja, vegye ki belőle az elemeket.

MŰSZAKI JELLEMZŐK

Névleges feszültségtartomány	220-240 V
Névleges frekvencia	50 Hz
Névleges teljesítmény	65 W

A szöveg, valamint a műszaki adatok változtatásának joga fenntartva.

TANÁCSOK, INFORMÁCIÓK AZ ELHASZNÁLT CSOMAGOLÓANYAG KEZELÉSÉHEZ

Az elhasznált csomagolóanyagot szállítsa a lakóhelye szerinti hulladékgyűjtő udvarra.

KISELEJTEZETT ELEKTROMOS ÉS ELEKTRONIKUS BERENDEZÉSEK MEGSEMISÍTÉSE

A termékeken vagy azok kísérődokumentációjában található, mellékelt szimbólum azt jelenti, hogy a kiselejtezett elektromos és elektronikus berendezéseket tilos a hétköznapi háztartási hulladék-tárolókba dobni. Az ilyen termékek megfelelő megsemmisítése, felújítása, újrahasznosítása érdekében helyezze azokat az arra kijelölt tárolókba. Az Európai Unió egyes tagállamaiban illetve további európai országokban olyan alternatív megoldások is léteznek, hogy az ilyen termékek – hasonló jellegű új termék vásárlásakor – eladásuk helyén begyűjtésre kerülnek. A jelen termék helyes megsemmisítésével Ön is segít az értékes természeti források megőrzésében, valamint környezetünkre és egészségünkre gyakorolt - a helytelen hulladék-likvidálásból eredő - lehetséges negatív hatások megelőzésében is.



A jelen termék megfelel az EU irányelvében leszögezett valamennyi vonatkozó alapkövetelménynek.