

***Rohson***<sup>®</sup>

Bedienungsanleitung

**TURMLUFTKÜHLER 4 in 1**

**R-899 Ice Tower**



Lesen Sie bitte die vorliegende Bedienungsanleitung sorgfältig durch, bevor Sie das Gerät einsetzen. Setzen Sie das Gerät nur so ein, wie dies in dieser Bedienungsanleitung beschrieben ist. Bewahren Sie diese Bedienungsanleitung für künftige Verwendungen.

**WICHTIGE SICHERHEITSINFORMATIONEN  
BITTE AUFMERKSAM DURCHLESEN UND FÜR KÜNFTIGE VERWENDUNG  
AUFBEWAHREN**

- Die Gewährleistung erlischt, sofern die Beschädigung des Gerätes auf die Nichteinhaltung der in dieser Bedienungsanleitung aufgeführten Anweisungen zurückzuführen ist. Der Hersteller haftet nicht für Schäden, die auf die Nichteinhaltung der in dieser Bedienungsanleitung aufgeführten Anweisungen zurückzuführen sind. Unsachgemäße Verwendung des Gerätes gilt nicht als bestimmungsgemäße Verwendung in Übereinstimmung mit dieser Bedienungsanleitung.
- Vor dem Anschluss des Gerätes in die Steckdose prüfen Sie, ob die auf dem Typenschild des Gerätes aufgeführte Spannung mit der elektrischen Spannung der Steckdose übereinstimmt.
- Das Gerät darf nur an eine ordnungsgemäß geerdete Steckdose angeschlossen werden.

**HINWEIS**

- Das Gerät darf durch Kinder ab 8 Jahren sowie Personen mit geminderter physischen, sensorischen oder mentalen Fähigkeiten oder mit ungenügenden Erfahrungen oder Kenntnissen benutzt werden, wenn sie beaufsichtigt werden, oder wenn sie in der gefahrlosen Verwendung des Gerätes unterwiesen wurden und sich der möglichen Gefahren bewusst sind. Die Reinigung und Wartung des Gerätes dürfen Kinder ab 8 nur unter Aufsicht durchführen. Sorgen Sie dafür, dass sich das Gerät und sein Netzkabel außerhalb der Reichweite von Kindern unter 8 Jahren befindet.
- Kinder dürfen nicht mit dem Gerät spielen.
- Verwenden Sie das Gerät ausschließlich für Zwecke, für die es bestimmt ist.
- Das Gerät ist nicht zur Steuerung über ein Programmiergerät oder einen externen Zeitschalter bestimmt.
- Wenn das Gerät nicht verwendet wird oder seine Reinigung geplant ist, muss es ausgeschaltet und aus der Steckdose gezogen werden.
- Verwenden Sie das Gerät nicht, wenn es nicht richtig funktioniert, auf den Boden gefallen, beschädigt ist oder ins Wasser getaucht wurde. Das Gerät darf nicht verwendet werden, wenn der Netzstecker beschädigt ist. Am Gerät dürfen Sie selbst keine Reparaturen vornehmen. Am Gerät dürfen Sie keine

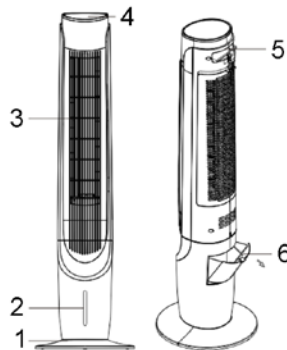
Änderungen vornehmen – es besteht Verletzungsgefahr durch Stromschlag. Sämtliche Reparaturen und Einstellungen sind ausschließlich durch eine autorisierte Servicestelle durchzuführen.

- Trennen Sie das Gerät vom Stromnetz niemals durch Ziehen am Netzkabel und berühren Sie diese Teile nicht mit nassen Händen – es besteht Beschädigungsgefahr am Netzkabel/Steckdose und Unfallgefahr durch Stromschlag.
- Führen Sie das Kabel nicht unter Teppichen, Läufern usw. Um Stolpergefahr zu reduzieren, verlegen Sie das Kabel an Stellen mit wenig Betrieb.
- Dieses Gerät ist für den Einsatz im Haushalt bestimmt. Es ist nicht für den Einsatz im Außenbereich bestimmt.
- Stellen Sie das Gerät nicht in die Nähe von Wärmequellen (Elektro- und Gaskocher, elektrische Heizgeräte usw.)
- Verwenden oder lagern Sie das Gerät nicht in Räumen, in denen brennbare oder explosive Stoffe verwendet werden.
- Benutzen Sie das Gerät nicht in feuchter Umgebung (z.B. im Badezimmer).
- Benutzen Sie das Gerät nicht in einer übermäßig staubigen oder unzureichend belüfteten Umgebung. Das Gerät darf keinen Witterungseinflüssen (Regen, Sonne usw.) ausgesetzt werden.
- Das Gerät sollte nicht über ein Verlängerungskabel an das Stromnetz angeschlossen werden.
- Das Gerät muss auf einer ebenen und stabilen Oberfläche aufgestellt werden.
- Verwenden Sie das Gerät nur in aufrechter Position. Benutzen Sie das Gerät nicht ohne die Gerätebasis.
- Vor dem Einschalten stellen Sie sicher, dass das Gerät vollständig und ordnungsgemäß zusammengesetzt ist.
- Lassen Sie das Gerät nicht unbeaufsichtigt im Betrieb.
- Setzen Sie Kinder und ältere Personen nicht über eine längere Zeit der direkten Luftströmung aus.
- Verhindern Sie zu hohe Feuchtigkeit im Raum.
- Vermeiden Sie den Kontakt mit beweglichen Teilen. Führen Sie keine Gegenstände ins Gerät ein.
- Das Gerät darf nie abgedeckt werden. Betreiben Sie das Gerät nicht in der Nähe von Gardinen, Vorhängen o.ä.

- Vor jeglicher Handhabung des Gerätes muss es zuerst abgeschaltet, vom Stromnetz getrennt und der Wasserbehälter entleert werden.
- Bei Transport, Aufstellung und Lagerung des Gerätes ist erhöhte Vorsicht geboten, um seine Beschädigung zu verhindern.
- Bevor Sie das Netzkabel aus der Steckdose ziehen, muss es immer abgeschaltet werden.
- Verhindern Sie den Gerätekontakt mit Wasser. Tauchen Sie das Gerät oder Teile davon nicht ins Wasser oder andere Flüssigkeiten.
- Verwenden Sie das Gerät nur mit dem mitgelieferten Zubehör.
- Die Verpackungsmaterialien bewahren Sie außerhalb der Reichweite von Kindern.

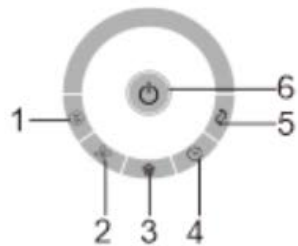
## GERÄTEBESCHREIBUNG

1. Gerätebasis
2. Wasserstandanzeige
3. Luftauslassgitter
4. Bedientafel
5. Tragegriff
6. Kondensatbehälter



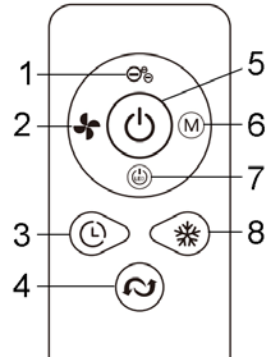
## BESCHREIBUNG DES BEDIENFELDS

1. Tasten für Einstellung der Betriebsart
2. Taste für Einstellung der Ventilatorgeschwindigkeit
3. Taste für Kühlmodus/UV-C-Lampe
4. Timer-Taste
5. Taste Schwingung
6. Taste ON/OFF



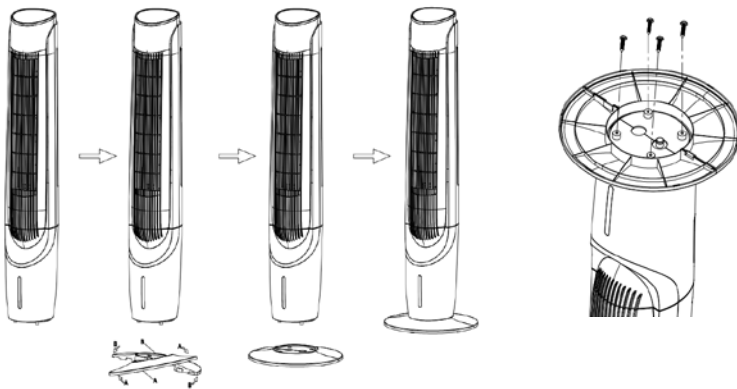
## BESCHREIBUNG DER FERNBEDIENUNG

1. Taste Ionisierung
2. Taste für Einstellung der Ventilatorgeschwindigkeit
3. Timer-Taste
4. Taste Schwingung
5. Taste ON/OFF
6. Tasten für Einstellung der Betriebsart
7. Taste Display ausschalten
8. Taste Kühlmodus



## ZUSAMMENBAU DES GERÄTES

- Entfernen Sie sämtliches Verpackungsmaterial.
- Verbinden Sie die beiden Teile der Gerätebasis so, dass die Nuten ineinander einrasten.
- Setzen Sie das Gerätegehäuse in die Gerätebasis ein und befestigen Sie es mit Hilfe der Schrauben, siehe Abbildung.



## VERWENDUNG DES GERÄTES

- Das Gerät muss auf einer ebenen und stabilen Oberfläche aufgestellt werden.
- Schließen Sie das Gerät an das Stromnetz an.
- Drücken Sie die Taste ON/OFF, um das Gerät ein/auszuschalten.

## EINSTELLUNG DER BETRIEBSART

- Drücken Sie die Mode-Taste wiederholt, um den gewünschten Modus des Lüfters auszuwählen.
- Das Gerät verfügt über 4 Modi: – Normal, leichter Wind und Schlaf und Kinder.
- **Normal** – In dieser Betriebsart arbeitet der Lüfter mit der eingestellten Geschwindigkeit (niedrig/mittel/hoch).
- **Leichter Wind** – Hierbei wechselt die Lüftergeschwindigkeit zyklisch.
- **Schlaf** – Diese Einstellung dient für den Betrieb während Ihrer Erholungspausen. In dieser Betriebsart wird nach 30 Minuten die Geschwindigkeit nach und nach von der hohen in die mittlere reduziert, dann läuft der Lüfter mit der niedrigen Geschwindigkeit weiter (ist die mittlere Geschwindigkeit eingestellt, wird nach 30 Minuten auf niedrige umgeschaltet; ist niedrige Geschwindigkeit eingeschaltet, läuft der Lüfter mit der niedrigen Geschwindigkeit weiter bis zum Abschalten).
- **Kinder** – In diesem Modus ist der Timer auf 3 Stunden eingestellt, die Ionisierung und Schwingung sind eingeschaltet. In dieser Betriebsart wird nach 15 Minuten die Geschwindigkeit nach und nach von der hohen in über die mittlere bis zur niedrigen reduziert.

## EINSTELLUNG DER VENTILATORGESCHWINDIGKEIT

- Mit der Taste für die Einstellung der Lüftergeschwindigkeit stellen Sie die gewünschte Geschwindigkeit – niedrige, mittlere oder hohe – ein.

## TIMER-EINSTELLUNG

- Für die Einstellung der Abschaltzeit des Lüfters betätigen Sie wiederholt die Timer-Taste. Während dieser Einstellung muss der Lüfter stets eingeschaltet sein.
- Die Einstellung erfolgt in vollen Stunden im Einstellbereich von 1-12 Stunden.

## SCHWINGUNG

- Für das Ein-/Ausschalten der Schwingungsfunktion betätigen Sie die Taste Schwingung.

## KÜHLMODUS

- Bevor der Kühlmodus eingeschaltet wird, muss man den Behälter mit Wasser befüllen.
- Vor dem Befüllen oder Entleeren des Behälters schalten Sie das Gerät stets zuerst ab und ziehen Sie das Netzkabel aus.
- Zum Befüllen des Behälters öffnen Sie die Behälterabdeckung auf der Hinterseite des Gerätes und gießen Sie frisches Wasser ein, und zwar bis zum MAX-Markierung. Befüllen Sie den Behälter nicht über die MAX-Markierung.
- Um die Kühlwirkung zu steigern, kann man in den Behälter Eiswürfel geben. Achten Sie darauf, dass der Wasserpegel dabei die MAX-Markierung nicht übersteigt.
- Achten Sie darauf, dass sich beim eingeschalteten Kühlmodus im Behälter stets ausreichend Wasser befindet.
- Für das Ein-/Ausschalten des Kühlmodus betätigen Sie die Taste Kühlmodus.

## FUNKTION IONISIERUNG

- Für das Ein-/Ausschalten der Ionisierung betätigen Sie die Taste für die Moduseinstellung.
- Mit dieser Funktion wird die Luft mit nützlichen negativen Ionen angereichert, der Staub entfernt und die Raumluft gereinigt. Sie ist sehr für Allergiker geeignet.

## FUNKTION UV-C LAMPE

- Für das Ein-/Ausschalten der UV-C-Lampe drücken sie lange die Taste Kühlung/UV-C-Lampe.
- Die UV-C-Lampe eliminiert Viren, Bakterien, Mikrobe und andere Krankheitserreger.

## DISPLAY AUSSCHALTEN

- Im Modus Schlaf, Kinder oder nach der Timer-Einstellung erlischt das Display automatisch.
- Das Display kann man auch mit der Taste für das Display-Ausschalten an der Fernbedienung ausschalten, und zwar durch langes Drücken der Taste für die

Einstellung der Lüftergeschwindigkeit am Bedienfeld. Nach der Betätigung einer beliebigen Taste leuchtet das Display wieder auf.

## REINIGUNG UND WARTUNG

- Vor der Reinigung schalten Sie das Gerät immer ab und ziehen Sie das Netzkabel aus.
- Die Oberfläche des Lüfters wischen Sie mit einem trockenen Tuch ab, bei Bedarf kann man ein in einer neutralen Waschlösung angefeuchtetes Tuch verwenden; vor dem nächsten Einsatz trocknen Sie das Gerät gründlich ab.
- Das Gerätergitter mit einem feuchten Tuch abwischen, um Staub zu entfernen, und gründlich abtrocknen. Sorgen Sie dafür, dass kein Wasser ins Geräteinnere gelangt.
- Verwenden Sie weder aggressive, noch abrasive Reinigungsmittel, um eine Beschädigung des Gerätes zu vermeiden.
- Sollten Sie das Gerät über einen längeren Zeitraum nicht verwenden, lagern Sie es trocken und in der Originalverpackung.
- Sollten Sie die Fernbedienung über einen längeren Zeitraum nicht verwenden, nehmen Sie die Batterien heraus.



**TECHNISCHE SPEZIFIKATION**

|                          |           |
|--------------------------|-----------|
| Nennbereich der Spannung | 220-240 V |
| Nennfrequenz             | 50 Hz     |
| Anschlussnennwert        | 65 W      |

Textänderungen und Änderungen der technischen Daten vorbehalten.

**ANWEISUNGEN UND INFORMATIONEN ZUR VERPACKUNGSENTSORGUNG**

Das gebrauchte Verpackungsmaterial ist an einer durch die Gemeinde festgelegte Stelle zu entsorgen.

**ENTSORGUNG VON ELEKTRISCHEN UND ELEKTRONISCHEN ALTGERÄTEN**

Dieses Symbol auf den Produkten oder in den Begleitdokumenten bedeutet, dass die elektrischen und elektronischen Altgeräte nicht als normales Kommunalabfall entsorgt werden dürfen. Um diese Produkte ordnungsgemäß zu entsorgen, zurückzugewinnen und zu recyceln, müssen sie den festgelegten Sammelstellen zugeführt werden. Alternativ ist es in einigen EU-Ländern möglich, die Produkte beim örtlichen Verkäufer abzugeben, sofern bei ihm gleichwertige Produkte gekauft wurden. Durch die ordnungsgemäße Entsorgung dieses Produkts leisten Sie einen Beitrag zur Aufrechterhaltung der wertvollen Naturquellen und Vermeidung der potentiellen negativen Einflüsse auf die Umwelt und menschliche Gesundheit, die infolge einer unsachgemäßen Abfallentsorgung entstehen könnten.



Dieses Produkt erfüllt alle grundlegenden Anforderungen der einschlägigen EU-Richtlinien.