

Rohson®

Návod k použití

STOJANOVÝ VENTILÁTOR

R-8600 Silent Breezer



Před použitím tohoto spotřebiče se prosím seznámte s návodem k jeho obsluze. Spotřebič používejte pouze tak, jak je popsáno v tomto návodu k použití. Návod uschovejte pro případ další potřeby.

DŮLEŽITÉ BEZPEČNOSTNÍ POKYNY**ČTĚTE POZORNĚ A USCHOVEJTE PRO BUDOUCÍ POUŽITÍ**

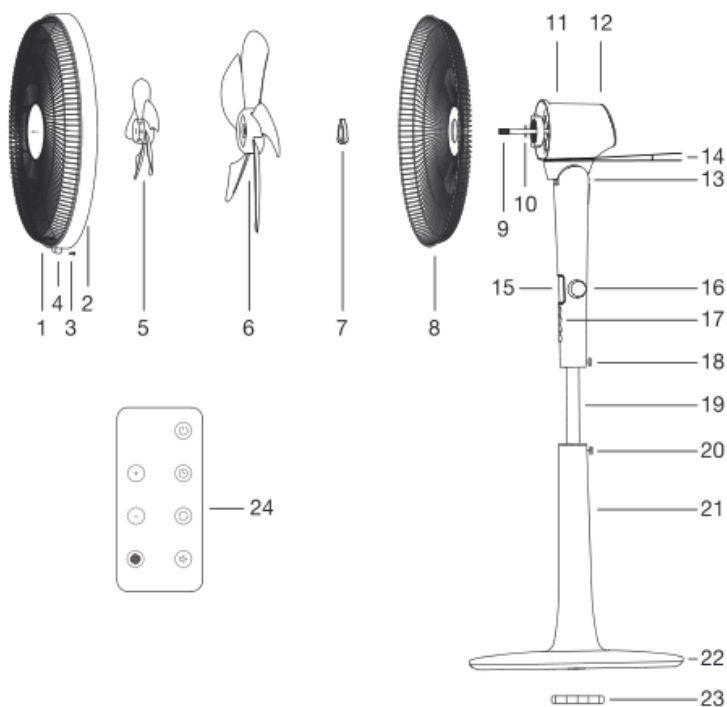
- Pokud dojde k poškození spotřebiče nedodržováním pokynů v této příručce, záruka se stává neplatnou. Výrobce/dovozce nenese žádnou odpovědnost za škody způsobené nedodržováním pokynů psaných v manuálu. Nedbalé používání spotřebiče není v souladu s podmínkami tohoto návodu.
- Před připojením spotřebiče k síťové zásuvce se ujistěte, že se napětí uvedené na typovém štítku spotřebiče shoduje s elektrickým napětím zásuvky.
- Spotřebič připojte pouze k řádně uzemněné zásuvce.

UPOZORNĚNÍ

- Tento spotřebič mohou používat děti ve věku 8 let a starší a osoby se sníženými fyzickými, smyslovými či mentálními schopnostmi nebo s nedostatkem zkušeností a znalostí, pokud jsou pod dozorem nebo byly poučeny o používání spotřebiče bezpečným způsobem a rozumí případným nebezpečím. Čištění a údržbu prováděnou uživatelem nesmějí vykonávat děti, pokud nejsou starší 8 let a pod dozorem. Spotřebič a jeho síťový kabel udržujte mimo dosah dětí mladších 8 let.
- Děti si se spotřebičem nesmějí hrát.
- Nepoužívejte spotřebič k jiným účelům, než pro které je určen.
- Spotřebič není určen k ovládání prostřednictvím programátoru nebo vnějšího časového spínače.
- Pokud spotřebič nepoužíváte nebo plánujete čištění, vždy ho vypněte a odpojte ze síťové zásuvky.
- Nepoužívejte spotřebič, pokud nefunguje správně, byl upuštěn na zem, poškozen nebo ponořen do vody. Spotřebič s poškozenou vidlicí síťového kabelu je zakázáno používat. V žádném případě neopravujte spotřebič sami. Na spotřebiči neprovádějte žádné úpravy - vzniká nebezpečí úrazu elektrickým proudem. Veškeré opravy a seřízení tohoto spotřebiče svěťte autorizovanému servisnímu středisku.
- Neodpojte spotřebič ze síťové zásuvky tahem za síťový kabel - vzniká nebezpečí poškození síťového kabelu/síťové zásuvky.
- Na síťový kabel nepokládejte těžké předměty. Dbejte na to, aby síťový kabel nevisel přes okraj stolu nebo aby se nedotýkal ostrých či horkých povrchů.

- Tento spotřebič je určen pro použití v domácnosti. Není určen pro použití ve venkovních prostorech. Není určen pro komerční využití.
- Spotřebič umístěte na rovný a stabilní povrch.
- Neumísťujte spotřebič v blízkosti zdrojů tepla, jako jsou např. plynové či elektrické hořáky, přímotopy apod.
- Neumísťujte spotřebič v nadměrně prašném prostředí. Nevystavujte spotřebič povětrnostním vlivům (déšť, slunce apod.).
- Nepoužívejte spotřebič v blízkosti hořlavých či výbušných látek.
- Zabraňte přímému styku spotřebiče s vodou či jinými kapalinami. Neponořujte spotřebič ani napájecí kabel do vody nebo jiné kapaliny.
- Nepoužívejte spotřebič v bezprostřední blízkosti vody (jako např. u vany, umyvadla, bazénu apod. Nedotýkejte se spotřebiče mokřýma rukama.
- Před zapnutím spotřebiče se ujistěte, že je zcela a správně sestaven.
- Spotřebič používejte pouze ve vertikální poloze.
- Nenechávejte spotřebič v provozu bez dozoru.
- Spotřebič nezakrývejte. Nepoužívejte spotřebič v těsné blízkosti záclon apod.
- Vyhňte se kontaktu s pohyblivými částmi spotřebiče. Nesahejte ani nevkládejte žádné předměty do ventilátoru, pokud je v provozu.
- Před jakoukoli manipulací se spotřebičem jej nejprve vypněte a odpojte z el. sítě.
- Před zapojením a odpojením spotřebiče z el. sítě se vždy ujistěte, že je vypnutý.
- Používejte pouze dodané příslušenství.

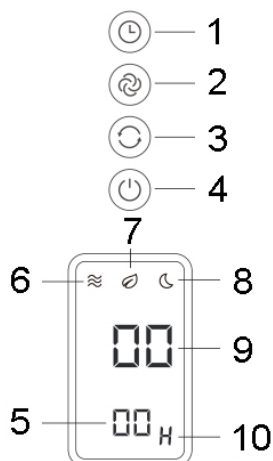
POPIS SPOTŘEBIČE



- | | |
|-----------------------------------|--------------------------------|
| 1. Přední mřížka | 13. Oscilační mechanismus |
| 2. Plastový kruh | 14. Nastavení sklonu |
| 3. Fixační šroub | 15. Displej |
| 4. Svorka | 16. Ovladač rychlosti |
| 5. Druhé lopatky | 17. Ovládací panel |
| 6. Hlavní lopatky | 18. Fixační šroub |
| 7. Matice k upevnění zadní mřížky | 19. Vnitřní trubice |
| 8. Zadní mřížka | 20. Šroub pro nastavení výšky |
| 9. Hřídel | 21. Vnější trubice |
| 10. Čepy hřídele | 22. Základna |
| 11. Motor | 23. Matice k upevnění základny |
| 12. Kryt motoru | 24. Dálkové ovládání |

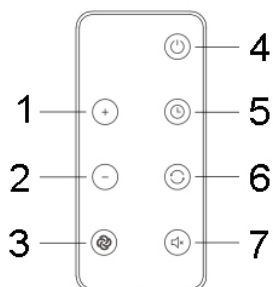
POPIS OVLÁDACÍHO PANELU

1. Tlačítko časovače
2. Tlačítko nastavení režimu
3. Tlačítko oscilace
4. Tlačítko ON/OFF
5. Sv. indikace času
6. Sv. indikace normálního režimu
7. Sv. indikace režimu vánek
8. Sv. indikace režimu spánek
9. Sv. indikace rychlosti
10. Sv. indikace časovače



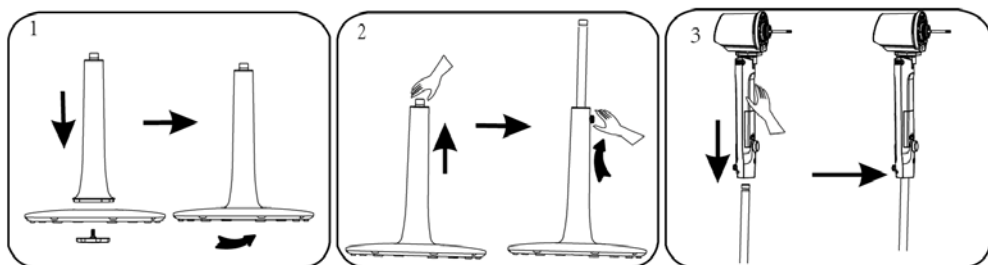
POPIS DÁLKOVÉHO OVLÁDÁNÍ

1. Tlačítko +
2. Tlačítko -
3. Tlačítko nastavení režimu
4. Tlačítko ON/OFF
5. Tlačítko časovače
6. Tlačítko oscilace
7. Tlačítko ztlumení

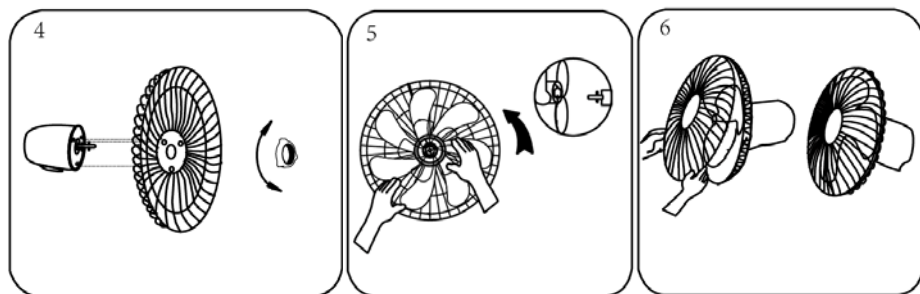


MONTÁŽ SPOTŘEBIČE

- Odstraňte veškerý obalový materiál.
- Pomocí matice připevněte vnější trubici k základně, viz obr. 1.
- Povolte fixační šroub na vnější trubici, nastavte vnitřní trubici do požadované výšky a fixační šroub opět pevně utáhněte, viz obr. 2.
- Pro nasazení motorové jednotky na trubici povolte fixační šroub na její spodní straně. Nasuňte motorovou jednotku na vnitřní trubici a fixační šroub opět utáhněte.



- Nasadte zadní mřížku na hřídel motoru tak, aby výstupky na motoru zapadly do otvorů na mřížce, a upevněte ji pomocí matice, viz obr. 4.
- Nasadte na hřídel hlavní lopatky a poté druhé lopatky. Zajistěte hlavní lopatky utažením druhých lopatek proti směru hodinových ručiček, viz obr. 5.
- Nasadte přední mřížku proti zadní mřížce, obě mřížky spojte pomocí plastového kruhu a zajistěte šroubem, viz obr. 6.



POUŽITÍ SPOTŘEBIČE

- Umístěte ventilátor na rovný, stabilní a suchý povrch.
- Chcete-li nastavit úhel sklonu hlavy ventilátoru, opatrně natočte ventilátor do požadovaného úhlu.

Upozornění: Ventilátor by měl být při manipulaci vždy vypnutý.

- Zapojte spotřebič do el. sítě. Spotřebič je v pohotovostním režimu.
- Spotřebič zapnete/vypnete stiskem tlačítka ON/OFF.

Pozn.: Pokud po dobu 30 vteřin neprovedete žádné nastavení, displej se přepne do pohotovostního režimu.

NASTAVENÍ RYCHLOSTI

- Nastavení požadované rychlosti lze provést v normálním režimu. Ovladačem rychlosti nebo tlačítky + a – na dálkovém ovládání zvolte požadovanou rychlost ventilátoru.
- Ventilátor disponuje 26 úrovněmi rychlosti.

NASTAVENÍ REŽIMU

- Opakovaným stiskem tlačítka nastavení režimu zvolte požadovaný režim.
- K dispozici jsou 3 režimy – normální režim, režim vánek a režim spánek.
- **Normální režim** – v tomto režimu lze zvolit požadovanou rychlost ventilátoru 1-26.
- **Režim vánek** – tento režim je založen na střídání rychlosti ventilace. Je možné volit mezi 3 rychlostmi (3 - vysokou, 2 - střední a 1 - nízkou). Spotřebič pracuje cyklicky při zvolené rychlosti dle popisu níže (první číslo udává úroveň rychlosti a čas v závorce udává délku intervalu):

vysoká rychlost (při zvolené rychlosti v rozmezí 26-17)

26 (6 s) – 22 (6 s) – 18 (6 s) – 14 (6 s) – 18 (6 s) – 22 (6 s) – 26 (6 s) – 22 (6 s) – 18 (6 s) – 14 (6 s) – 10 (6 s) – 14 (6 s) – 18 (6 s) – 22 (6 s) – 18 (6 s) – 14 (6 s) – 10 (6 s) – 6 (6 s) – 10 (6 s) – 14 (6 s) – 18 (6 s) – 22 (6 s) – 26 (6 s)

střední rychlost (při zvolené rychlosti v rozmezí 16-9)

18 (6 s) – 14 (6 s) – 10 (6 s) – 14 (6 s) – 18 (6 s) – 14 (6 s) – 10 (6 s) – 6 (6 s) – 10 (6 s) – 14 (6 s) – 18 (6 s)

nízká rychlost (při zvolené rychlosti v rozmezí 8-1)

10 (10 s) – 2 (30 s) – 6 (10 s) – 8 (10 s) – 10 (10 s)

- **Režim spánek** – tento režim je založen na postupném snižování rychlosti střídavé ventilace (váněk). Je možné volit mezi 3 rychlostmi (3 - vysokou, 2 - střední a 1 - nízkou) – změnu rychlosti je potřeba provést v normálním režimu a poté přepnout do režimu spánek. Spotřebič snižuje rychlost ventilace dle zvolené rychlosti dle popisu níže (číslo udává úroveň rychlosti a čas v závorce udává délku intervalu):
vysoká rychlost (26-17): vysoká rychlost vánku (15 min) – střední rychlost vánku (15 min) – nízká rychlost vánku (až do vypnutí)
střední rychlost (16-9): střední rychlost vánku (15 min) – nízká rychlost vánku (až do vypnutí)
nízká rychlost (8-1): nízká rychlost vánku (až do vypnutí)

NASTAVENÍ ČASOVAČE

- Časovač slouží pro nastavení času zapnutí nebo vypnutí spotřebiče.
- **Pro nastavení času, za který se spotřebič vypne**, nastavte časovač, pokud je spotřebič zapnutý. Opakovaným stisknutím tlačítka časovače nastavte požadovaný čas 1-18 h.
- **Pro nastavení času, za který se spotřebič zapne**, nastavte časovač v pohotovostním režimu. Opakovaným stisknutím tlačítka časovače nastavte požadovaný čas 1-24 h.

FUNKCE OSCILACE

- Pro zapnutí nebo vypnutí oscilace (režim automatického otáčení) stiskněte tlačítko oscilace.

ČIŠTĚNÍ A ÚDRŽBA

- Před čištěním spotřebič vždy vypněte a odpojte z el. sítě.
- Vnější povrch spotřebiče otřete navlhčeným hadříkem a utřete dosucha.
- Zabraňte vniknutí vody dovnitř spotřebiče. Neponořujte spotřebič do vody ani jiné kapaliny.
- Nepoužívejte agresivní ani abrazivní čisticí prostředky.
- Pokud spotřebič delší dobu nepoužíváte, uložte jej v původním obalu na suchém a chladném místě.

TECHNICKÁ SPECIFIKACE

Jmenovitý rozsah napětí	220-240 V
Jmenovitý kmitočet	50/60 Hz
Jmenovitý příkon	28 W

Změny textu a technických údajů vyhrazeny.

POKYNY A INFORMACE O NAKLÁDÁNÍ S POUŽITÝM OBALEM

Použitý obalový materiál odložte na místo určené obcí k ukládání odpadu.

LIKVIDACE POUŽITÝCH ELEKTRICKÝCH A ELEKTRONICKÝCH ZAŘÍZENÍ

Tento symbol na produktech anebo v průvodních dokumentech znamená, že použité elektrické a elektronické výrobky nesmí být přidány do běžného komunálního odpadu. Ke správné likvidaci, obnově a recyklaci předejte tyto výrobky na určená sběrná místa. Alternativně v některých zemích Evropské unie nebo jiných evropských zemích můžete vrátit své výrobky místnímu prodejci při koupi ekvivalentního nového produktu. Správnou likvidací tohoto produktu pomůžete zachovat cenné přírodní zdroje a napomáháte prevenci potenciálních negativních dopadů na životní prostředí a lidské zdraví, což by mohly být důsledky nesprávné likvidace odpadů.



Tento výrobek splňuje veškeré základní požadavky směrnic EU, které se na něj vztahují.