

Rohson[®]

Návod na použitie

AKU BEZVRECKOVÝ TYČOVÝ VYSÁVAČ

M1 Mamba One



Pred použitím tohto spotrebiča sa prosím zoznámte s návodom na jeho obsluhu. Spotrebič používajte iba tak, ako je popísané v tomto návode na použitie. Návod uschovajte pre prípad ďalšej potreby.

DÔLEŽITÉ BEZPEČNOSTNÉ POKYNY

ČÍTAJTE POZORNE A USCHOVAJTE PRE BUDÚCE POUŽITIE

- Ak dôjde k poškodeniu spotrebiča nedodržiavaním pokynov v tejto príručke, záruka sa stáva neplatnou. Výrobca/dovozca nenesie žiadnu zodpovednosť za škody spôsobené nedodržaním pokynov písaných v manuáli. Nedbalé používanie spotrebiča nie je v súlade s podmienkami tohto návodu.
- Pred pripojením spotrebiča k sieťovej zásuvke sa uistite, že sa napätie uvedené na štítku spotrebiča zhoduje s elektrickým napätím zásuvky.
- Spotrebič pripájajte iba k riadne uzemnenej zásuvke.

UPOZORNENIE

- Tento spotrebič môžu používať deti vo veku 8 rokov a staršie a osoby so zníženými fyzickými, zmyslovými alebo mentálnymi schopnosťami alebo s nedostatkom skúseností a znalostí, pokiaľ sú pod dozorom alebo boli poučené o používaní spotrebiča bezpečným spôsobom a rozumejú prípadným nebezpečenstvám. Čistenie a údržbu vykonávanú používateľom nesmú vykonávať deti, pokiaľ nie sú staršie ako 8 rokov a pod dozorom. Spotrebič a jeho sieťový kábel udržiajte mimo dosahu detí mladších ako 8 rokov.
- Deti sa so spotrebičom nesmú hrať.
- Nepoužívajte spotrebič na iné účely, než na ktoré je určený.
- Spotrebič nie je určený na ovládanie prostredníctvom programátora, vonkajšieho časového spínača alebo diaľkového ovládania.
- Ak spotrebič nepoužívate alebo plánujete čistenie, vždy ho vypnite a odpojte zo sieťovej zásuvky.
- Nepoužívajte spotrebič, ak nefunguje správne, spadol na zem, bol poškodený alebo ponorený do vody. Spotrebič s poškodenou vidlicou sieťového kábla je zakázané používať. V žiadnom prípade neopravujte spotrebič sami. Na spotrebiči nerobte žiadne úpravy - vzniká nebezpečenstvo úrazu elektrickým prúdom. Všetky opravy a nastavenia tohto spotrebiča zverte autorizovanému servisnému stredisku.
- Neodpájajte spotrebič zo sieťovej zásuvky ťahom za sieťový kábel - vzniká nebezpečenstvo poškodenia sieťového kábla/sieťovej zásuvky.
- Spotrebič je určený pre použitie v domácnosti. Nie je určený pre použitie vo vonkajších priestoroch. Nie je určený pre komerčné využitie.

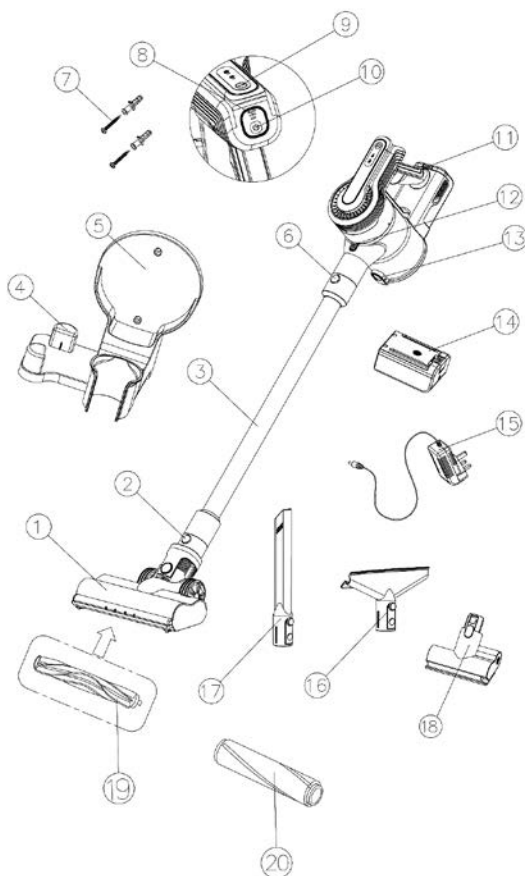
- Nepoužívajte ani neskladujte spotrebič v blízkosti zdrojov tepla.
- Nepoužívajte v blízkosti výbušných či horľavých látok.
- Nenechávajte spotrebič v prevádzke bez dozoru.
- Nedotýkajte sa spotrebiča mokrými rukami.
- Nezakrývajte otvory pre vstup a výstup vzduchu a nekladajte do nich žiadne predmety. Zaistite, aby otvory neboli ničím blokové.
- V prípade, že je sací otvor, podlahová hubica alebo trubica upchatá/blokováná predmety, spotrebič ihneď vypnite a odstráňte blokujúci predmet.
- Udržujte voľné oblečenie a všetky časti tela mimo dosahu otvorov a pohyblivých častí spotrebiča.
- Pred použitím spotrebiča sa uistite, že je správne zostavený.
- Pred prvým použitím alebo v prípade, že nebol spotrebič dlhšiu dobu používaný, najprv plne nabite akumulátor.
- Pred uskladnením spotrebiča sa uistite, či je akumulátor úplne nabitý.
- Nepoužívajte spotrebič na vysávanie mokrých povrchov. Nevysávajte kvapaliny.
- Nevysávajte horľavé, prchavé alebo jedovaté látky (napr. benzín, kyseliny a pod.).
- Nevysávajte horúci popol alebo tlejúce predmety.
- Nevysávajte ostré predmety, rozbité sklo, ihly, pripínáčky alebo povrázky.
- Nevysávajte cement alebo stavebný prach.
- Nepoužívajte spotrebič bez nádoby na prach a riadne inštalovaných filtrov. Nikdy nepoužívajte spotrebič s poškodenými filtermi.
- Nevystavujte spotrebič extrémnym teplotám. Používajte spotrebič pri teplote 5-40 °C. Nevystavujte spotrebič priamemu slnečnému žiareniu.
- Neponárajte spotrebič ani napájací kábel do vody alebo iných kvapalín. Zabráňte vniknutiu vody do vnútra spotrebiča.
- Používajte len s dodaným príslušenstvom a originálnym akumulátorom.
- Akumulátor nevystavujte vysokým teplotám. Nevhadzujte ho do ohňa.
- Pokiaľ dôjde k úniku kvapaliny z akumulátora, nedotýkajte sa uniknutej kvapaliny. Ak sa kvapalina dostane do kontaktu s pokožkou, omyte ju ihneď vodou a mydlom. Pokiaľ dôjde k vniknutiu do očí, okamžite ich vyplachujte po dobu 10 minút čistou vodou a vyhľadajte lekársku pomoc. Pre manipuláciu s

poškodeným akumulátorom používajte rukavice a zlikvidujte ho v súlade s platnými predpismi.

- Zabráňte kontaktu akumulátora s drobnými kovovými predmetmi, ako napr. kľúčmi, mincami, sponkami alebo skrutkami.

POPIS SPOTREBIČA

1. Podlahový nástavec
2. Tlačidlo pre odpojenie nástavca
3. Trubica
4. Držiak príslušenstva
5. Držiak pre pripevnenie na stenu
6. Tlačidlo pre vybratie trubice
7. Skrutky pre pripevnenie držiaka
8. Indikátor kapacity akumulátora
9. Tlačidlo výkonu
10. Tlačidlo ON/OFF
11. Tlačidlo pre vybratie akumulátora
12. Tlačidlo pre vybratie nádoby na prach
13. Poistka pre vyprázdnenie nádoby na prach
14. Akumulátor
15. Napájací adaptér
16. Hubica na čalúnenie
17. Štrbinová hubica
18. Malý nástavec s valčekom
19. Rotačná kefa na koberce
20. Mäkký valček na podlahy



POUŽITIE SPOTREBIČA / NÁVOD KE QUICK GUIDE

Krok 1 / Step 1

Inštalácia akumulátora a nabíjanie

- Pred prvým použitím alebo v prípade, že nebol spotrebič dlhšiu dobu používaný, najprv plne nabite akumulátor. Pre predĺženie životnosti akumulátora by mal byť vybitý a úplne nabitý minimálne každé 3 mesiace.
- Jednou rukou pridržte spotrebič a druhú vložte akumulátor, kým nezapadne. Uistite sa, že je akumulátor riadne umiestnený a nehýbe sa.
- Nabite akumulátor po každom použití a zakaždým, keď je vybitý alebo sa zníži sací výkon spotrebiča. Ak je akumulátor vybitý, indikátor kapacity akumulátora bliká.
- Akumulátor je možné nabíjať priamo v spotrebiči alebo samostatne.
- Samostatné nabíjanie: Počas nabíjania svieti indikácia červeno. Ak je akumulátor plne nabitý, indikácia sa rozsvieti na modro.
- Nabíjanie v spotrebiči: Dve rozsvietené indikácie znamenajú 50% nabitie, tri rozsvietené indikácie 100% nabitie.
- Po nabití odpojte napájací adaptér.
- Čas nabíjania je 4-5 h.

Krok 2 / Step 2

Montáž a demontáž podlahového nástavca a trubice

- Pripojte podlahový nástavec k trubici, kým nezapadne.
- Pre vybratie nástavca stlačte tlačidlo pre odpojenie nadstavca a odpojte ho od trubice.
- Pripojte trubicu k spotrebiču, kým nezapadne.
- Pre vybratie trubice stlačte tlačidlo pre vybratie trubice a odpojte ju od spotrebiča.
- Príslušenstvo je tiež možné pripojiť priamo k saciemu otvoru spotrebiča.
- Spotrebič je vybavený dvoma typmi podlahových nástavcov. Mäkký valček je vhodný pre všetky druhy povrchov, zvlášť drevené podlahy. Kefový valček je vhodný na koberce.
- Pre výmenu valčeka posuňte poistku na boku nadstavca v smere šípky a odstráňte bočný kryt. Vysuňte jeden koniec valčeka a vyberte ho von.

Opačným postupom umiestnite zvolený valček. Podržte stlačenú poistku, umiestnite bočný kryt späť a zaistite ho.

- Spotrebič je vybavený upozornením v prípade zablokovania podlahového nástavca. Pokiaľ dôjde k zablokovaniu, indikátor kapacity akumulátora začne blikať. V takom prípade vypnite spotrebič a odstráňte blokujúci predmet.

Krok 3 / Step 3

Montáž ďalšieho príslušenstva, zapnutie spotrebiča a voľba výkonu

- Pripojte požadovanú hubicu k trubici, kým nezapadne.
- Príslušenstvo je tiež možné pripojiť priamo k saciemu otvoru spotrebiča.
- Štrbinová hubica - vhodná pre úzke priestory, radiátory, rohy, lišty pod.
- Hubica na čalúnenie - vhodná pre čistenie sedacích súprav, kresiel, závesov, autosedačiek a pod.
- Malý nástavec - vhodný pre čalúnený nábytok, matrace, čistenie schodov alebo menších plôch.
- Pre zapnutie spotrebiča stlačte tlačidlo ON/OFF.
- Tlačidlom výkonu môžete prepínať medzi úsporným režimom ECO a turbo rýchlosťou.
- Po skončení vysávania spotrebič vypnite.
- Spotrebič je vybavený držiakom pre pripevnenie na stenu pre pohodlné uskladnenie spotrebiča i príslušenstva. Príslušenstvo pre montáž na stenu je súčasťou balenia.

ČISTENIE A ÚDRŽBA

- Pred čistením spotrebič vždy vypnite a odpojte z el. siete.
- Vonkajší povrch spotrebiča utrite navlhčenou handričkou. Nepoužívajte agresívne ani abrazívne čistiace prostriedky.
- Zabráňte vniknutiu vody do vnútra spotrebiča. Neponárajte spotrebič do vody ani inej kvapaliny.
- Pokiaľ spotrebič dlhšiu dobu nepoužívate, uskladnite ho v pôvodnom obale na suchom a chladnom mieste.

Krok 4 / Step 4

Vyprázdenie a čistenie nádoby na prach

- Pre zaistenie optimálneho výkonu spotrebiča je odporúčané čistiť nádobu na prach po každom použití. Postup:
- Vypnite spotrebič a odpojte príslušenstvo a trubicu.
- Podržte nádobu na prach nad odpadkovým košom a pomocou poistky na boku nádoby uvoľnite dno nádoby. Láhlym zatrepáním odstráňte všetky nečistoty.
- Pre vybratie a vyčistenie nádoby stlačte tlačidlo pre vybratie nádoby na prach a otočením proti smeru hodinových ručičiek nádobu vyberte. Nádobu vypláchnite čistou vodou alebo vodou s mydlom, opláchnite a osušte.
- Pred ďalším použitím musia byť nádoba úplne suchá.

Krok 5 / Step 5

Čistenie filtrov

- Pre zabezpečenie maximálnej efektivity vysávania a predĺženie životnosti spotrebiča pravidelne čistite filtre (aspoň raz mesačne).
- Vyčistite filtre vždy, ak sú znečistené prachom alebo ak sa výrazne zníži sací výkon spotrebiča. Postup:
- Vypnite spotrebič.
- Stlačte tlačidlo pre vybratie nádoby na prach a otočením v smere hodinových ručičiek nádobu vyberte.
- Vyberte primárny filter otočením v smere hodinových ručičiek a vyberte z neho HEPA filter. Umyte filtre v čistej vode a nechajte celkom uschnúť (cca 24 hodín). Filtre musia byť pred ďalším použitím úplne suché.
- Nesušte filtre na kúreníu alebo pomocou sušiča vlasov.
- Na čistenie filtrov nepoužívajte žiadne čistiace prostriedky.
- Umiestnite všetky filtre späť a umiestnite nádobu späť do spotrebiča.
- Nikdy nepoužívajte spotrebič bez filtrov.
- Životnosť HEPA filtra je v závislosti na používaní spotrebiča cca 6 mesiacov. Náhradný filter má označenie M1FSET.

Krok 6 / Step 6

Čistenie podlahových nástavcov

- Pre zabezpečenie maximálnej efektivity vysávania a zabránenie nechcenému zablokovaniu pravidelne čistite podlahové nástavce od namotaných nečistôt.
- Posuňte poistku na boku nadstavca v smere šípky a odstráňte bočný kryt. Vysuňte jeden koniec valčeka a vyberte ho von.
- Valček umyte v čistej vode a nechajte voľne uschnúť. Nepoužívajte žiadne čistiace prostriedky. Valček musí byť pred ďalším použitím úplne suchý.
- Opačným postupom umiestnite valček späť. Podržte stlačenú poistku, umiestnite bočný kryt späť a zaistíte ho.

TABUĽKA PROBLÉMOV A RIEŠENÍ

Problém	Možná príčina	Riešenie
Spotrebič nepracuje	Vybitý akumulátor	Nabite akumulátor
	Trubica, rotačná kefa, akumulátor alebo nádoba na prach nie sú riadne umiestnené	Skontrolujte, či je spotrebič riadne zostavený
Malý sací výkon	Nádoba na prach je plná	Vyprázdnite nádobu na prach
	Znečistené/upchaté filtre	Vyčistite filtre
	Vstup vzduchu je blokovaný	Vyčistite nástavce/odstráňte blokujúci predmet
Krátka výdrž akumulátora	Nedostatočné nabitie	Akumulátor plne nabite
	Poškodený alebo starý akumulátor	Vymeňte akumulátor

TECHNICKÁ ŠPECIFIKÁCIA

Akumulátor	Li-Ion 29,6 V 2200 mAh
Menovitý príkon	315 W

Zmeny textu a technických údajov vyhradené.

POKYNY A INFORMÁCIE O ZAOBCHÁDZANÍ S POUŽITÝM OBALOM

Použitý obalový materiál odložte na miesto určené obcou na ukladanie odpadu.

LIKVIDÁCIA POUŽITÝCH ELEKTRICKÝCH A ELEKTRONICKÝCH ZARIADENÍ



Tento symbol na produktoch alebo v sprievodných dokumentoch znamená, že použité elektrické a elektronické výrobky nesmú byť pridané do bežného komunálneho odpadu. Pre správnu likvidáciu, obnovu a recykláciu odovzdajte tieto výrobky na určené zberné miesta. Alternatívne v niektorých krajinách Európskej únie alebo v iných európskych krajinách môžete vrátiť svoje výrobky miestnemu predajcovi pri kúpe ekvivalentného nového produktu. Správnou likvidáciou tohto produktu pomôžete zachovať cenné prírodné zdroje a napomáhate prevencii potenciálnych negatívnych dopadov na životné prostredie a ľudské zdravie, čo by mohli byť dôsledky nesprávnej likvidácie odpadov.



Tento výrobok spĺňa všetky základné požiadavky smerníc EÚ, ktoré sa naň vzťahujú.