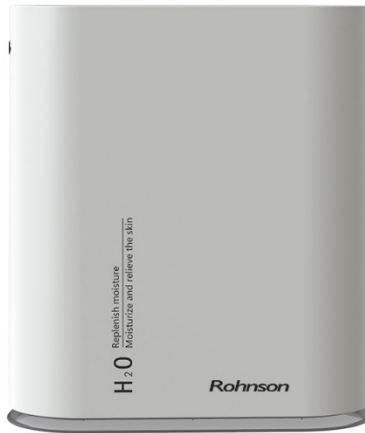


**Rohson®**

Használati útmutató

**KETTŐS SZÓRÁSÚ MOBIL USB  
LÉGNEDVESÍTŐ  
R-9514**



Mielőtt a terméket használatba venné, kérjük, hogy az alábbi használati utasítással részletesen ismerkedjen meg. A terméket a jelen útmutató utasításai szerint használja. Az útmutatót az esetleges későbbi használat érdekében őrizze meg.

## **FONTOS BIZTONSÁGI UTASÍTÁSOK OLVASSA EL FIGYELMESEN ÉS ŐRIZZE MEG**

- Amennyiben a jelen útmutató utasításainak be nem tartása miatt hibásodik meg a készülék, a jótállás érvényét veszti. A gyártó/importőr nem tartozik felelősséggel azon károkért, amelyek a jelen útmutatóban leírt utasítások be nem tartása miatt keletkeztek. A készülék gondatlan használata nincs összhangban a jelen útmutató feltételeivel.
- A készülék hálózathoz való csatlakoztatását megelőzően bizonyosodjon meg arról, hogy a készülék típuscímkején feltüntetett feszültség megegyezik az Ön által használni kívánt elektromos aljzat tápfeszültségével.

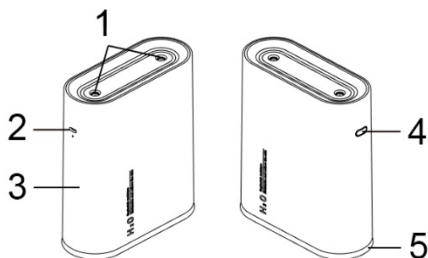
## **FIGYELMEZTETÉS**

- A jelen készüléket 8 éven felüli gyermekek, illetve testileg, érzékszervileg vagy lelkileg fogyatékos vagy nem elegendő tapasztalattal, ismerettel rendelkező személyek is használhatják, amennyiben felügyelet alatt állnak vagy a termék biztonságos kezeléséről felvilágosításban részesültek és tudatában vannak az esetleges veszélyeknek. A termék felhasználó általi tisztítását, karbantartását nem végezhetik 8 éven aluli illetve felügyelet nélküli gyermekek. A készüléket és a tápvezetékét tartsa 8 éven aluli gyermekektől távol.
- Gyermekeknek tilos játszani a termékkel.
- Ne használja a készüléket más célból, mint amire az előírások szerint szolgál.
- A jelen készülék működtetése nem lehetséges programátor ill. külső termosztát által.
- Amennyiben nem használja a készüléket vagy annak tisztítását tervezi, minden esetben kapcsolja ki és húzza ki a hálózathoz.
- Ne használja a készüléket, amennyiben nem működik megfelelően, ha leesett a földre és károsodás érte vagy vízbe merült. A csatlakozókábel károsodása esetén tilos a termék használata. Semmi esetre sem végezzen javításokat a készüléken. Ne tegyen semmilyen módosítást a készüléken - áramütés veszélye áll fent. A jelen készülék bármilyen javítását, beállítását bizza a márkaszerviz munkatársaira.
- A készüléket tilos a dugaljából a vezetéknél fogva kihúzni – ilyen esetben a tápkábel/dugalj károsodásának veszélye áll fent.

- Ne helyezzen nehéz tárgyakat a tápkábelre. Ügyeljen arra, hogy a tápkábel ne lógjon le az asztal széléről vagy ne érintkezzen éles és forró felületekkel.
- A jelen készüléket háztartási felhasználásra tervezték. A berendezés nem szolgál kültéri használatra. A készülék nem alkalmas üzleti, sem ipari célú felhasználásra.
- Ne használja a készüléket forró felület fölött vagy hőforrás – mint pl. gáz- vagy elektromos tűzhely, sütő, stb. – közelében.
- Ne tegye ki napsugárzásnak.
- Ne használja a készüléket gyúlékony vagy robbanásveszélyes anyagok közelében.
- A készüléket kizárólag egyenes, stabil és nedvességnek ellenálló felületre helyezze.
- Mielőtt a víztartályt feltöltené vagy ürítené, a készüléket mindig kapcsolja ki és húzza ki a hálózathoz.
- A víztartály feltöltéséhez csakis tiszta, hideg vizet használjon. Ha túl kemény a vize, használjon desztillált vizet.
- Ne használjon ásványvizet.
- Ne kapcsolja be a készüléket üres víztartállyal.
- A készüléket úgy állítsa be, hogy a pára kibocsájtó nyílás ne a falra, a bútorra vagy elektronikus berendezésekre irányuljon.
- Ne takarja le a pára kimenetét és ügyeljen arra, hogy ne kerüljön a kimenetbe idegen tárgy.
- Üzemelés közben ne mozgassa a készüléket. A készülék bármilyen mozgása előtt kapcsolja ki azt, húzza ki a hálózathoz és ürítse ki a víztartályt.
- Ne nyúljon a készülékhez, sem a tápkábelhez nedves kézzel.
- Ne merítse a készüléket, sem a tápkábelt vízbe vagy más folyadékba.

## A KÉSZÜLÉK LEÍRÁSA

1. Párakibocsájtó felület
2. USB-C csatlakozó
3. Fedél
4. Bekapcsolás/kikapcsolás/beállítás gomb
5. Víztartály



## A KÉSZÜLÉK HASZNÁLATA

- Első használat előtt a készüléket töltsen min. 2 órán át. Feltöltés során a piros indikátor villog, ha az elem feltöltődött, az indikátor folyamatosan világít.

**Megj.:** Az elem élettartamának megőrzése érdekében javasoljuk, hagyja a készüléket teljesen lemerülni, majd töltsen teljesen fel, mindezt min. 3-havonta 1-szer.

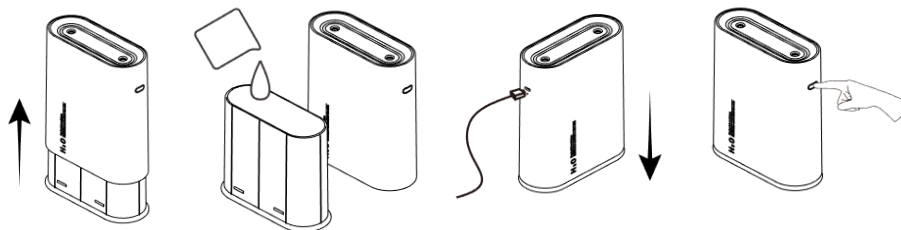
- A készüléket helyezze stabil, egyenes és nedvesség-álló felületre.
- Tolja ki a fedelet, töltsen fel a víztartályt, majd a fedelet helyezze vissza.
- A víztartály feltöltéséhez csakis tiszta, hideg vizet használjon. Ha túl kemény a vize, használjon desztillált vizet.
- Ha az illatosítást szeretné bekapcsolni, csepegtessen illóolajat a víztartályban lévő vízbe. Ne használjon 1-3 cseppnél többet.

**Figyelmeztetés:** A víztartály feltöltése után fokozott elővigyázatossággal járjon el, ha a készüléket mozgatni kívánja. Ha áthelyezné a készüléket, mindig alulról, a víztartályánál és ne a felső burkolatánál fogva tartsa.

- Csatlakoztassa a készülékhez a tápkábelt, majd kapcsolja be.
- A bekapcsolás/kikapcsolás/beállítás gomb lenyomásával bekapcsolja a folyamatos pára-kibocsájtást. További gombnyomással a váltakozó pára-kibocsájtást indítja el (3 mp a bal oldalon, 3 mp a jobb oldalon). A további gombnyomással leállítja a pára-kibocsájtást. A folyamatos pára-kibocsájtás ideje teljes feltöltés esetén kb. 3 óra, a váltakozó pára-kibocsájtásé kb. 6 óra.
- A színes háttérvilágításért nyomja meg hosszan a bekapcsolás/kikapcsolás/beállítás gombot. További hosszabb gombnyomással a különböző színű háttérvilágítást, illetve a háttérvilágítás leállítását választhatja.

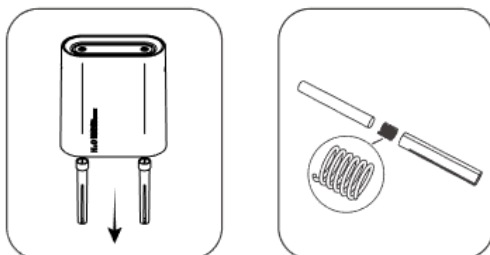
**Megj.:** A színes háttérvilágítás bekapcsolható légnedvesítés nélkül is.

- A víztartály kiürülését hangjelzés kíséri, meggyullad a piros indikátor és a készülék kikapcsol. Ilyen esetben húzza ki a készüléket a hálózathoz, töltsön vizet a víztartályba, majd a készülék tovább működtethető.
- A vizet a víztartályban rendszeresen cserélje (lehetőleg naponta).
- Ha lemerül az elem, a piros indikátor villogni kezd és a készülék kikapcsol.



## TISZTÍTÁS ÉS KARBANTARÁS

- Tisztítás előtt a készüléket mindig kapcsolja ki és húzza ki a hálózathoz.
- A készülék felületét törölje le nedves ruhával.
- A víztartályt rendszeresen tisztítsa nedves ruhával, ha szennyezett, használhat közömbös pH-jú tisztítószeret is. Végül a víztartályt tiszta vízzel öblítse ki és hagyja megszáradni.
- A pára kibocsájtó nyílásokat tisztítsa 5-7 havonta. Vegye ki a készülékből a pára kibocsájtó csöveket, vegye le a burkolatot, lásd az ábrát, tisztítsa ki és tegye vissza. Ügyeljen arra, hogy a pára kibocsájtó nyílásban elhelyezett rugó ne kallódjon el.
- Ne használjon agresszív és abrazív tisztítószereket.



## MŰSZAKI JELLEMZŐK

Névleges teljesítmény	4 W
Víztartály	800 ml

A szöveg, valamint a műszaki adatok változtatásának joga fenntartva.

## TANÁCSOK, INFORMÁCIÓK AZ ELHASZNÁLT CSOMAGOLÓANYAG KEZELÉSÉHEZ

Az elhasznált csomagolóanyagot szállítsa a lakóhelye szerinti hulladékgyűjtő udvarra.

## KISELEJTEZETT ELEKTROMOS ÉS ELEKTRONIKUS BERENDEZÉSEK MEGSEMISÍTÉSE



A termékeken vagy azok kísérodokumentációjában található, mellékelt szimbólum azt jelenti, hogy a kiselejtezett elektromos és elektronikus berendezéseket tilos a hétköznapi háztartási hulladék-tárolókba dobni. Az ilyen termékek megfelelő megsemmisítése, felújítása, újrahasznosítása érdekében helyezze azokat az arra kijelölt tárolókba. Az Európai Unió egyes tagállamaiban illetve további európai országokban olyan alternatív megoldások is léteznek, hogy az ilyen termékek – hasonló jellegű új termék vásárlásakor – eladásuk helyén begyűjtésre kerülnek. A jelen termék helyes megsemmisítésével Ön is segít az értékes természeti források megőrzésében, valamint környezetünkre és egészségünkre gyakorolt - a helytelen hulladék-likvidálásból eredő - lehetséges negatív hatások megelőzésében is.



A jelen termék megfelel az EU irányelvében leszögezett valamennyi vonatkozó alapkövetelménynek.