

Rohinson®

Használati útmutató

LÉGNEDVESÍTŐ**R-9510 Cool & Warm**

Mielőtt a készüléket használatba venné, kérjük, hogy az alábbi használati utasítással részletesen ismerkedjen meg. Az elektromos készüléket a jelen útmutató utasításai szerint használja. Az útmutatót az esetleges későbbi használat érdekében őrizze meg.

FONTOS BIZTONSÁGI UTASÍTÁSOK OLVASSA EL FIGYELMESEN ÉS ŐRIZZE MEG

- Amennyiben a jelen útmutató utasításainak be nem tartása miatt hibásodik meg a készülék, a jótállás érvényét veszti. A gyártó/importőr nem tartozik felelősséggel azon károkért, amelyek a jelen útmutatóban leírt utasítások be nem tartása miatt keletkeztek. A készülék gondatlan használata nincs összhangban a jelen útmutató feltételeivel.
- A készülék táphálózathoz való csatlakoztatását megelőzően bizonyosodjon meg arról, hogy a készülék típuscímekjén feltüntetett feszültség megegyezik az Ön által használni kívánt elektromos aljzat tápfeszültségével.
- A készüléket csak az előírásoknak megfelelően leföldelt aljzathoz csatlakoztassa.

FIGYELMEZTETÉS

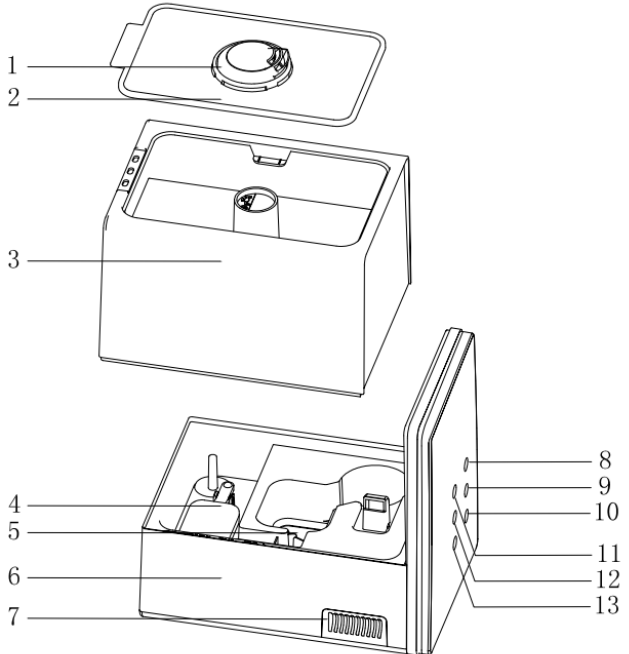
- A jelen készüléket 8 éven felüli gyermekek, illetve testileg, érzékszervileg vagy lelkiileg fogyatékos vagy nem elegendő tapasztalattal, ismerettel rendelkező személyek is használhatják, amennyiben felügyelet alatt állnak vagy a készülék biztonságos kezeléséről felvilágosításban részesültek és tudatában vannak az esetleges veszélyeknek. A készülék felhasználó általi tisztítását, karbantartását nem végezhetik 8 éven aluli illetve felügyelet nélküli gyermekek. A készüléket és a tápvezetékét tartsa 8 éven aluli gyermekektől távol.
- Gyermekeknek tilos játszani a készülékkel.
- Ne használja a készüléket más célból, mint amire az előírások szerint szolgál.
- A készülék nem működtethető programátor, külső termosztát vagy távirányító által.
- Amennyiben nem használja a készüléket vagy annak tisztítását tervezi, minden esetben kapcsolja ki és húzza ki a hálózathól.
- Ne használja a készüléket, amennyiben nem működik megfelelően, ha leesett a földre és károsodás érte vagy vízbe merült. A csatlakozó dugó károsodása esetén tilos a készülék használata. Semmi esetre sem végezzen javításokat a készüléken. Ne tegyen semmilyen módosításokat a készüléken - áramütés veszélye áll fent. A készülék mindennemű javítását és beállítását bizza a márkaszervíz munkatársaira.

- A készüléket tilos a táphálózati aljzattól a vezetékénél fogva kihúzni – ilyen esetben a tápkábel/hálózati aljzat károsodásának veszélye áll fent.
- Ne helyezzen nehéz tárgyakat a tápkábelre. Ügyeljen arra, hogy a tápkábel ne lógjon le az asztal széléről vagy ne érintkezzen éles és forró felületekkel.
- Ne vezesse a kábelt szőnyeg, stb. alatt, hanem olyan helyen, ahol a legkisebb annak a kockázata, hogy belebotlanak.
- A jelen készüléket háztartási felhasználásra tervezték. A berendezés nem szolgál kültéri használatra.
- Ne használja a készüléket forró felület fölött vagy hőforrás – mint pl. gáz- vagy elektromos tűzhely, sütő, stb. – közelében.
- Ne tegye ki napsugárzásnak.
- Ne használja a készüléket gyúlékony vagy robbanásveszélyes anyagok közelében.
- A készüléket helyezze stabil, egyenes és nedvesség-álló felületre.
- Ne hagyja a terméket üzemelni üres víztartállyal.
- A víztartály feltöltéséhez csakis tiszta, hideg vizet használjon. Javasoljuk szűrt vagy desztillált víz használatát. Ne használjon forró vizet.
- A gőzkibocsájtót úgy állítsa be, hogy ne a falra, a bútorra vagy elektronikákra irányuljon.
- Üzemelés közben ne mozgassa a készüléket.
- A készülék bármilyen mozgatása előtt kapcsolja ki azt, húzza ki a hálózattól és ürítse ki a víztartályt.
- A víztartály kivétele előtt mindig húzza ki a készüléket a hálózattól.
- Amennyiben a víztartályt üzemelés közben eltávolítják, a készülék biztonsági okból önműködően kikapcsol.
- Mielőtt a készüléket kihúzná a hálózattól, kapcsolja ki.
- Amennyiben nem használja a készüléket, húzza ki a hálózattól és ürítse ki a víztartályt.
- Javasoljuk, hogy hagyja nyitva a szobaajtót, hogy ne legyen a helyiségben túl magas a páratartalom.
- Ne takarja le a gőz kimenetét és ügyeljen arra, hogy ne kerüljön a kimenetbe idegen tárgy.
- Ne merítse a készüléket, sem a tápkábelt vízbe vagy más folyadékba.
- Ne nyúljon a készülékhez, sem a tápkábelhez nedves kézzel.

- Meleg gőz használata esetén fokozott elővigyázatossággal járjon el. Ne érjen hozzá a gőz kimeneti nyílásához és kerülje az érintkezést a forró gőzzel.
- A készüléket 5 - 45 °C közötti hőmérsékleten és 80 %-nál alacsonyabb relatív páratartalomnál használja.

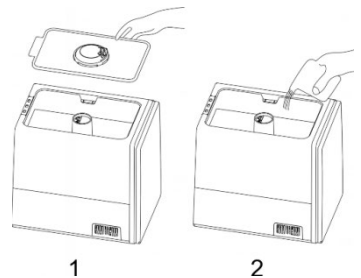
A KÉSZÜLÉK LEÍRÁSA

1. Gőzkibocsájtó
2. Tartályfedél
3. Víztartály
4. Szelepűszó
5. Termisztor
6. Talpazat
7. Illatosító fiók
8. A gőz intenzitását beállító gomb
9. Páratartalom beállítása
10. Hőfok beállítása gomb
11. Be- és kikapcsolás gomb
12. Időzítő gomb
13. Alvó üzemmód gomb

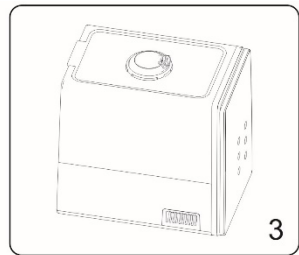
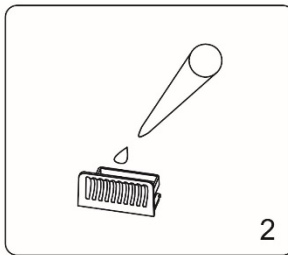
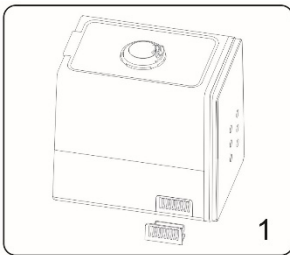


A KÉSZÜLÉK HASZNÁLATA

- Vegye le a tartály fedelét, töltsse fel a víztartályt a kívánt mennyiségű vízzel (ne lépje túl a MAX jelzést) és a fedelet gondosan helyezze vissza.
- A víztartály feltöltéséhez csakis tiszta, hideg vizet használjon. Javasoljuk szűrt vagy desztillált víz használatát.



- Csatlakoztassa a készüléket a hálózatba (a készülék készenléti állapotban van).
- A be- és kikapcsolás gomb lenyomásával kapcsolja be a készüléket.
- Amennyiben az illatosító funkciót kívánja használni, az alábbi útmutató szerint járjon el.
- Vegye ki az illatosító edénykét (1. sz. ábra).
- Csepegtessen bele esszenciális olajat (2. sz. ábra).
- Tegye vissza az illatosító edénykét (3. sz. ábra).
- Ha már nem kívánja használni az illatosítót, mossa ki az edénykét és a párnát, majd tegye vissza a készülékbe.



A PÁRATARTALOM BEÁLLÍTÁSA

- Ha be kívánja állítani a páratartalmat, nyomja meg többször a Páratartalom beállítása gombot.
- A beállítás 30%-80% közötti tartományban végezhető.
- Amint beállt a helyiségben a kívánt páratartalom, a készülék abbahagyja a légnedvesítést.

A GŐZ INTENZITÁSÁNAK BEÁLLÍTÁSA

- A gőz intenzitását beállító gomb segítségével választhat az alacsony, közepes és erős intenzitású gőzkibocsátás között.

A GŐZ HŐFOKÁNAK BEÁLLÍTÁSA

- A gőz hőfokát beállító gomb segítségével választhat az alacsony, közepes és magas hőmérséklet között.

IDŐZÍTÉS

- Ha azt kívánja beállítani, hogy mennyi ideig működjön a légnedvesítés, nyomja meg az Időzítő gombot. Ez a beállítás 1-12 óra időközben lehetséges egész óránként.
- Miután a beállított idő lejárt, a légnedvesítő funkció kikapcsol.

ALVÓ ÜZEMMÓD

- Az alvó üzemmód bekapcsolásához nyomja meg az alvó mód gombját.
- Ezen üzemmódban a kijelző elalszik, hogy ne zavarjon alvás közben. A hangjelzés kikapcsolva.

TISZTÍTÁS ÉS KARBANTARÁS

- Tisztítás előtt a készüléket mindig kapcsolja ki és húzza ki a hálózathoz.
- Üritse ki a víztartályt.
- A készülék felületét törölje le nedves ruhával.
- Gyakori használat esetén naponta cserélje a víztartályban a vizet és a víztartályt, valamint a talpazatot tisztítsa legalább hetente 2-szer.
- A víztartály tisztításához használjon puha ruhát, ha szennyezett, használhat közömbös pH-jú tisztítószer is. Végül a víztartályt tiszta vízzel öblítse ki.
- A víz minőségétől függően a tartály belsejében és a talpazaton vízkő keletkezik, amit el kell távolítani. Töltse meg a víztartályt félig vízzel és tegyen bele 2 evőkanál ecetet. Jól keverje el és hagyja 30 percig állni. Üritse ki a tartályt és a talpazatot, puha kefével tisztítsa ki és öblítse ki kétszer tiszta vízzel. A tisztítást javasoljuk kéthavonta végezni.
- Ne használjon agresszív és abrazív tisztítószereket.
- A készülék vízkő elleni antibakteriális szűrővel van felszerelve, amelyet a víztartályban helyeztek el. A szűrőt tisztítsa hetente egyszer tiszta folyóvízben. A szűrő élettartama 1 év.
- Mielőtt tárolná a készüléket, ellenőrizze, hogy üres-e a víztartály. A készüléket tisztítsa ki a törölje szárazra. A tartályfedelelet hagyja kissé nyitva.
- A készüléket tárolja eredeti dobozában, száraz helyen. A tápkábelre ne tegyen semmit, hogy ne károsodjon.

TÁBLÁZAT A PROBLÉMÁK MEGOLDÁSÁRA

| Probléma | Ok | Megoldás |
|------------------------------------------------------------|--------------------------------------------------------------|-----------------------------------------------------------------------------------------------------------|
| Nem keletkezik gőz. | A készülék nincs bedugva a konnektorba | Csatlakoztassa a készüléket a hálózatba és kapcsolja be. |
| | A víztartály üres. | Töltse fel a víztartályt vízzel. |
| | A víztartályban nincs elegendő víz. | Töltse fel a víztartályt. |
| Gőzkibocsájtás közben kellemetlen szag árad a készülékből. | Új a légnedvesítő vagy szennyezett a víz. | Helyezze a víztartályt 12 órára hűvös, sötét helyre. Tisztítsa ki a víztartályt vagy cserélje le a vizet. |
| A készülék szokatlan hangot ad ki. | A készüléket nem egyenes felületre állították. | A készüléket helyezze megfelelőbb helyre. |
| | A víztartályban nincs elegendő víz. | Töltse fel a víztartályt. |
| | A víztartály rosszul van behelyezve. | Tegye a víztartályt a helyére. |
| A gőz a készülékből a gőzkibocsájtó nyílásokon kívül jön. | Ellenőrizze, hogy a fedél és a víztartály helyükön vannak-e. | A víztartály fedelét és a víztartályt helyezze gondosan a készülék talpzatára. |

MŰSZAKI JELLEMZŐK

| | |
|------------------------------|-----------|
| Névleges feszültségtartomány | 220-240 V |
| Névleges frekvencia | 50/60 Hz |
| Névleges teljesítmény | 30/150 W |
| Víztartály | 6 l |

A szöveg, valamint a műszaki adatok változtatásának joga fenntartva.

TANÁCSOK, INFORMÁCIÓK AZ ELHASZNÁLT CSOMAGOLÓANYAG KEZELÉSÉHEZ

Az elhasznált csomagolóanyagot szállítsa a lakóhelye szerinti hulladékgyűjtő udvarra.

KISELEJTEZETT ELEKTROMOS ÉS ELEKTRONIKUS BERENDEZÉSEK MEGSEMISÍTÉSE

A termékeken vagy azok kísérődokumentációjában található, mellékelt szimbólum azt jelenti, hogy a kiselejtezett elektromos és elektronikus berendezéseket tilos a hétköznapi háztartási hulladék-tárolókba dobni. Az ilyen termékek megfelelő megsemmisítése, felújítása, újrahasznosítása érdekében helyezze azokat az arra kijelölt tárolókba. Az Európai Unió egyes tagállamaiban illetve további európai országokban olyan alternatív megoldások is léteznek, hogy az ilyen termékek – hasonló jellegű új termék vásárlásakor – eladásuk helyén begyűjtésre kerülnek. A jelen termék helyes megsemmisítésével Ön is segít az értékes természeti források megőrzésében, valamint környezetünkre és egészségünkre gyakorolt - a helytelen hulladék-likvidálásból eredő - lehetséges negatív hatások megelőzésében is.



A jelen termék megfelel az EU irányelvében leszögezett valamennyi vonatkozó alapkövetelménynek.