

Rohnson[®]

Használati útmutató

3 FUNKCIÓS MOBIL KLÍMABERENDEZÉS

R-889 Polar Bear



Mielőtt a készüléket használatba venné, kérjük, hogy az alábbi használati utasítással részletesen ismerkedjen meg. Az elektromos készüléket a jelen útmutató utasításai szerint használja. Az útmutatót az esetleges későbbi használat érdekében őrizze meg.

FONTOS BIZTONSÁGI UTASÍTÁSOK OLVASSA EL FIGYELMESEN ÉS ŐRIZZE MEG

- Amennyiben a jelen útmutató utasításainak be nem tartása miatt hibásodik meg a készülék, a jótállás érvényét veszti. A gyártó/importőr nem tartozik felelősséggel azon károkért, amelyek a jelen útmutatóban leírt utasítások be nem tartása miatt keletkeztek. A készülék gondatlan használata nincs összhangban a jelen útmutató feltételeivel.
- A készülék táphálózathoz való csatlakoztatását megelőzően bizonyosodjon meg arról, hogy a készülék típuscímkéjén feltüntetett feszültség megegyezik az Ön által használni kívánt elektromos aljzat tápfeszültségével.
- A készüléket csak az előírásoknak megfelelően leföldelt aljzathoz csatlakoztassa.

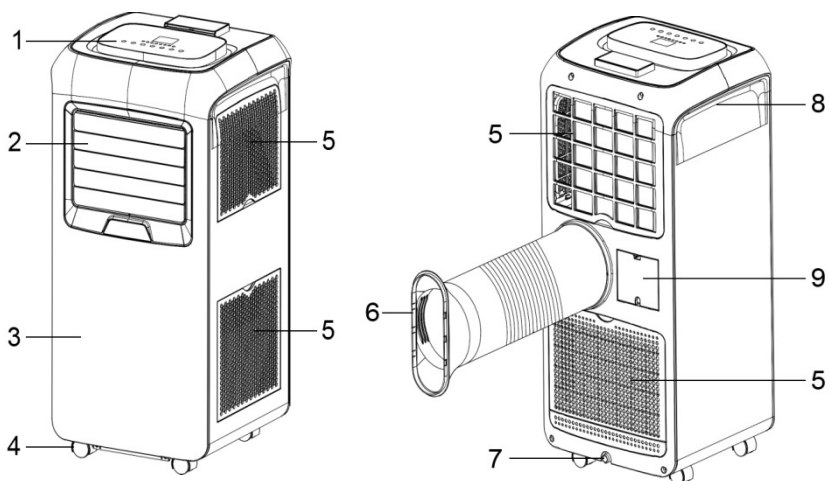
FIGYELMEZTETÉS

- A jelen készüléket 8 éven felüli gyermekek, illetve testileg, érzékszervileg vagy lelkiileg fogyatékos vagy nem elegendő tapasztalattal, ismerettel rendelkező személyek is használhatják, amennyiben felügyelet alatt állnak vagy a készülék biztonságos kezeléséről felvilágosításban részesültek és tudatában vannak az esetleges veszélyeknek. A készülék felhasználó általi tisztítását, karbantartását nem végezhetik 8 éven aluli illetve felügyelet nélküli gyermekek. A készüléket és a tápvezetékét tartsa 8 éven aluli gyermekektől távol.
- Gyermekeknek tilos játszani a készülékkel.
- Ne használja a készüléket más célból, mint amire az előírások szerint szolgál.
- A jelen készülék működtetése nem lehetséges programátor ill. külső termosztát által.
- Amennyiben nem használja a készüléket vagy annak tisztítását tervezi, minden esetben kapcsolja ki és húzza ki a hálózathól.
- Ne használja a készüléket, amennyiben nem működik megfelelően, ha leesett a földre és károsodás érte vagy vízbe merült. A csatlakozó dugó károsodása esetén tilos a készülék használata. Semmi esetre sem végezzen javításokat a készüléken. Ne tegyen semmilyen módosításokat a készüléken - áramütés veszélye áll fent. A jelen készülék bárminemű javítását, beállítását bízza a márkaszervíz munkatársaival.

- A készüléket tilos a táphálózati aljzattól a vezetékénél fogva kihúzni és a vezetékét nedves kézzel megfogni – ilyen esetekben a tápkábel/hálózati aljzat sérülésének, ill. áramütés veszélye áll fent.
- Ne helyezze át a készüléket más helyre vezetékénél fogva.
- Ne vezesse a kábelt szőnyeg, stb. alatt. A kábelt helyezze azon helyeken kívül, ahol nagy a mozgás, hogy csökkenjen annak a kockázata, hogy belebotlanak.
- A jelen készüléket kizárólag háztartási felhasználásra tervezték. Üzleti célú felhasználásra nem alkalmas.
- Ne helyezze a készüléket hőforrás közelébe. Védje a berendezést a közvetlen napsugárzástól.
- Ne használja és ne tárolja olyan helyeken, ahol tüzelőt, gyúlékony vagy robbanékony anyagokat használnak vagy tárolnak.
- A készülék nem alkalmas használatra párás környezetben (pl. fürdőszobában, mosodában). Ne nyúljon a készülékhez nedves kézzel.
- Óvja a készüléket vízzel való közvetlen érintkezéstől.
- A hűtés 15-43 °C közötti hőmérsékleten vehető igénybe (ellenkező esetben a készülék saját védelmi rendszere aktiválódik).
- Helyezze egyenes és sima felületre, hogy üzemelés során ne legyen zajos és ne rezegjen.
- Ne takarja le a készüléket. Biztosítsa, hogy a levegő be- és kiáramlására szolgáló nyílások akadálymentesek legyenek.
- A készülékbe ne tegyen semmiféle tárgyat.
- Az optimális légáramlás érdekében a berendezést úgy kell elhelyezni, hogy a környező tárgyaktól vagy a faltól min. 50 cm távolságra legyen.
- A berendezéshez csatlakoztatott tömlő nem tartalmazhat gyúlékony anyagokat.
- A lefolyócső használata esetén a környezeti hőmérséklet nem süllyedhet 0 °C alá, ellenkező esetben a készülék károsodhat.
- A készülék optimális teljesítményének biztosítása érdekében csukja be a helyiség ablakait és ajtajait.
- A készülék beépített kompresszorral rendelkezik. Tárolás vagy egyéb szállítás esetén a készüléket hagyja min. 6 órán át álló helyzetben, hogy a kondenzvíz kifolyhasson, és csak ezután csatlakoztassa a hálózatba.

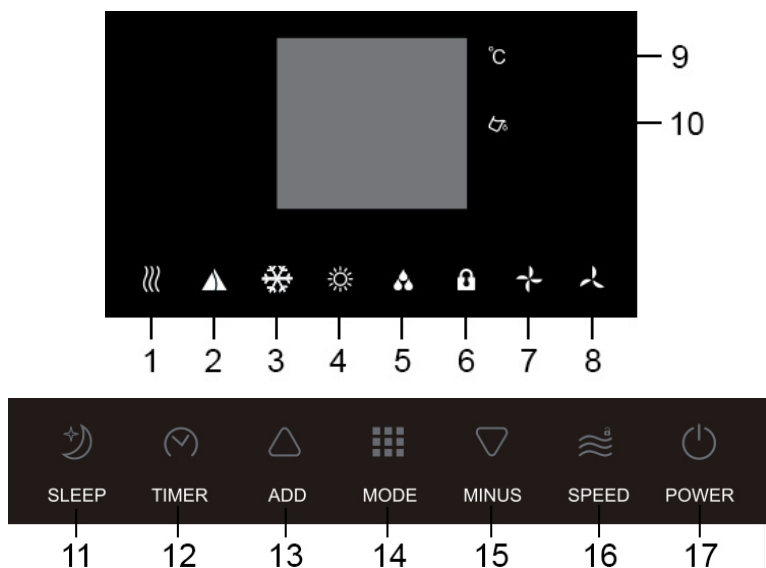
- A készülék bármilyen mozgatása előtt kapcsolja ki és húzza ki a hálózathoz.
- A futógörgők csak sima és egyenes felületen való mozgatásra alkalmasak.
- Jól szellőztetett helyiségben tárolja, olyan göngyölegben, amely megvédi az esetleges mechanikai sérülésektől.

A KÉSZÜLÉK LEÍRÁSA



- | | |
|--|---|
| 1. Vezérlőpanel | 6. Forró levegő elvezetésére szolgáló tömlő |
| 2. Vízszintes lamellák a levegő kiáramlására | 7. Nyílás a kondenzvíz levezetésére |
| 3. Elülső burkolat | 8. Fogantyú |
| 4. Futógörgők | 9. Csatlakozó kábel burkolata |
| 5. Levegő bemeneti rács | |

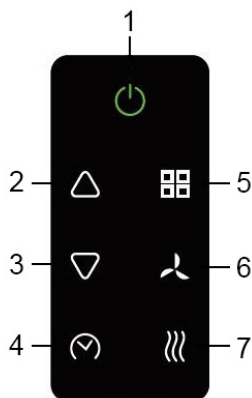
A VEZÉRLŐPANEL LEÍRÁSA



- | | |
|---|---|
| 1. Ventilátor üzemét jelző dióda | 9. Hőmérséklet kijelzés |
| 2. Automata üzemmódot jelző dióda | 10. Telített víztartályt jelző dióda |
| 3. Klíma üzemet jelző dióda | 11. Alvó üzemmód gomb (SLEEP) |
| 4. Fűtő módot jelző dióda (jelen
modellnél nem alkalmazható) | 12. Időzítő gomb (TIMER) |
| 5. Párátlanítás módot jelző dióda | 13. "+" gomb |
| 6. Gyerekzárát jelző dióda | 14. Üzem mód beállítása gomb
(MODE) |
| 7. A ventilátor nagy sebességét jelző
dióda | 15. "-" gomb |
| 8. A ventilátor alacsony sebességét
jelző dióda | 16. A ventilátor sebességének
beállítása (SPEED) |
| | 17. ON/OFF kapcsoló (POWER) |

A TÁVIRÁNYÍTÓ LEÍRÁSA

1. ON/OFF kapcsoló
2. "+" gomb
3. "-" gomb
4. Időzítő gomb
5. Üzem mód beállítása
6. A ventilátor sebességének beállítása
7. Oszcilláció kapcsoló



A KÉSZÜLÉK HASZNÁLATA

- Csatlakoztassa a készüléket a hálózatba. Ezután a készülék készenléti állapotban van.
- Az ON/OFF gombbal kapcsolja be és ki a készüléket (a dióda meggyullad/elalszik). Az indítást hangjelzés kíséri.
- Indítás után bekapcsol a ventilátor és a készülék automata üzemmódban fog működni (a helyiség aktuális hőmérséklete alapján a készülék a ventilátor vagy a hűtés módot választja).
- Kikapcsolást követően a ventilátor még 10 mp-ig üzemel.

A HŐMÉRSÉKLET BEÁLLÍTÁSA

- A "+" vagy "-" gomb lenyomásakor a kijelzőn megjelenik a beállított aktuális hőmérséklet. Ezután a "+" és "-" gombbal állítsa be a kívánt hőmérsékletet.
- Ez a beállítás 16-32 °C között lehetséges.
- A beállítás mentéséhez várjon 5 mp-et, amíg a kijelzőn meg nem jelenik a helyiség aktuális hőmérséklete.

AZ ÜZEMMÓD BEÁLLÍTÁSA (MODE)

- Az üzemmód kapcsoló többszöri lenyomásávl állítsa be a kívánt üzemmódot.
- A készülék 4 üzemmódban működik: klíma üzemmód, automata üzemmód, páratlanító üzemmód és ventilátor mód.

- **Klíma** – ezen módban a kívánt hőmérséklet 16–30 °C között és a ventilátor sebessége állítható be. Meggyullad a klímát jelző dióda, a kijelző a helyiség aktuális hőmérsékletét mutatja. Amennyiben a helyiség hőmérséklete a beállított hőmérséklet alá csökken, a készülék leállítja a hűtést és csak a ventilátor üzemel tovább. A hűtés funkció 15–43 °C közötti hőmérsékleten vehető igénybe.
- **Automata üzemmód** – ha a helyiség hőmérséklete 24 °C-nál alacsonyabb, csak a ventilátor fog működni. Amint a hőmérséklet 24 °C fölé emelkedik, a készülék hűteni kezd. Ezen üzemmódban beállítható a hőmérséklet és az időzítés.
- **Párátlanítás** – ezen módban a ventilátor alacsony sebességen működik. Ilyenkor sem a ventilátor sebessége, sem a hőmérséklet nem állítható be. Ha a helyiségben a hőmérséklet 15 °C alá csökken, a készülék leállítja a párátlanítást.
- **Ventilátor** – ezen üzemmódban csak a ventilátor üzemel. Ilyenkor beállítható a ventilátor sebessége. A hőmérséklet beállítása nem lehetséges.

A VENTILÁTOR SEBESSÉGÉNEK BEÁLLÍTÁSA (SPEED)

- A ventilátor sebességét a beállítás gombbal alacsony vagy nagy sebességre állíthatjuk (a dióda meggyullad és a sebesség 2 mp-es késéssel módosul).
- A párátlanítás és alvó módban a ventilátor sebessége nem beállítható.

IDŐZÍTŐ BEÁLLÍTÁSA (TIMER)

- Az Időzítő funkció a készülék be- vagy kikapcsolása idejének beállítására szolgál.
- **A készülék indításának idejét** a készülék készenléti állapotában állítsa be. Nyomja meg az időzítő gombot, majd a "+" és "-" gombokkal állítsa be, mennyi idő múlva kapcsoljon be a készülék.
- **A készülék leállításának idejét** a készülék bekapcsolt állapotában állítsa be. Nyomja meg az időzítő gombot, majd a "+" és "-" gombokkal állítsa be, mennyi idő múlva kapcsoljon ki a készülék.
- Ez a beállítás 1-24 óra időközben lehetséges egész óránként.
- Az időzítés leállításához nyomja meg az időzítő gombot, majd a "+" és "-" gombokkal válassza a "0" jelet.

ALVÓ ÜZEMMÓD (SLEEP)

- Az alvó üzemmód csak a klíma módban választható.
- Ezen üzemmódot az alvó mód gombjának lenyomásával be- vagy kikapcsolhatja (meggyullad/elalszik a dióda).
- A klíma alvó üzemmódjának bekapcsolásakor a beállított hőmérséklet 1 óra alatt 1 °C-kal növekszik, 2 óra alatt 2 °C-kal, majd a készülék ezen a hőmérsékleten üzemel tovább. A ventilátor alacsony sebességen fog működni (ezen módban a sebesség nem módosítható).
- Az alvó módban eltelt 12 órát követően a készülék önműködően kikapcsol.

GYEREKZÁR FUNKCIÓ

- Tartsa lenyomva a ventilátor sebességének beállítása gombot 3 mp-ig, amivel be- vagy kikapcsolja a gyerekzár funkciót (meggyullad/elalszik a szimbólum).
- Ezen funkció a vezérlőpanelon lévő gombok blokkolására szolgál.

OSZCILLÁCIÓ

- A funkció be- vagy kikapcsolásához nyomja meg a távirányítón az oszcilláció gombot (meggyullad az oszcilláció szimbólum).

Megj.: Az oszcilláció be- és kikapcsolása csak a távirányítóval lehetséges.

A BEÁLLÍTÁSOK MEGŐRZÉSE FUNKCIÓ

- Amennyiben a tápfeszültség megszűnésére és megújulására kerül sor, és azt megelőzően nem volt beállítva az időzítő a készülék bekapcsolására, és a készülék nincs alvó üzemmódban, a berendezés önműködően bekapcsol.
- Amennyiben a tápfeszültség megszűnésére és megújulására kerül sor, és azt megelőzően be volt állítva az időzítő vagy a készülék alvó üzemmódba volt kapcsolva, a berendezést ismét el kell indítani. Ekkor a készülék abban a módban fog működni, amelyben az áramkimaradás előtt volt.
- Kézi leállítást követő újraindítás esetén a készülék a legutóbbi beállítás szerint fog működni.

TISZTÍTÁS ÉS KARBANTARÁS

- Tisztítás előtt a készüléket mindig kapcsolja ki és húzza ki a hálózatról.

- A készülék felületének tisztításához használjon puha ruhát. Szennyeződés esetén meleg vizes ruhát használjon, majd a készüléket törölje szárazra.
- Ne használjon agresszív és abrazív tisztítószereket, mert megsértheti a készüléket.
- A készülékre ne fröcsköljön vizet és ne merítse vízbe, se egyéb folyadékba.

A SZŰRŐK TISZTÍTÁSA

- A szűrők a légbemeneti nyílás védőrácsa mögött helyezkednek el.
- Vegye ki a szűrőket és tisztítsa ki közömbös pH-jú tisztítószeres melegvízben. Ezután a szűrőket száraz és hűvös helyen hagyja teljesen megszáradni és tegye vissza a készülékbe.
- Ha a berendezést poros környezetben használja, a szűrőket gyakrabban tisztítsa, nehogy elduguljanak, ami a készülék teljesítményének csökkenéséhez vezethet.
- A szűrőket nem szabad kitenni magas hőmérsékletnek, mert eldeformálódhatnak.

A KONDENZVÍZ ELTÁVOLÍTÁSA

- A készülék kézi vagy folyamatos vízvezetése érdekében az alábbi utasítások szerint járjon el.
- Kapcsolja ki a készüléket és húzza ki a hálózathoz.
- Ha megtelt a kondenzvíz tartály (pl. magas hőmérséklet vagy párátlantás mód esetén), a kijelzőn az "Ft" szimbólum jelenik meg.
- A kondenzvíz leengedéséhez készítsen ki egy edényt vagy helyezze át megfelelő helyre a készüléket. Áthelyezés során ne döntse meg a berendezést!
- A kondenzvíz levezetésére szolgáló nyílásból vegye ki a dugót és engedje le a vizet. Ezután a dugót tegye vissza.
- A folyamatos vízvezetéshez csatlakoztassa a (16 mm-es belső átmérőjű) lefolyócsövet a kondenzvíz leengedésére szolgáló csíllásba és irányítsa arra a helyre, ahová a kondenzvíz lefolyhat.

Figyelmeztetés: A folyamatos vízvezetés esetén fontos, hogy a tömlő a készüléktől lefelé irányuljon. Ellenkező esetben a kondenzvíz visszafolyhat a víztartályba.

A KÉSZÜLÉK TÁROLÁSA

- Amennyiben a készüléket nem használja huzamosabb ideig, távolítsa el a víztartályból a vizet.
- Hagyja működni a készüléket 4-6 órán át ventilátor módban, hogy a berendezésből eltávolítsa a maradék nedvességet.
- Tisztítsa ki a szűrőket és tegye vissza a készülékbe. Vegye ki a forró levegő elvezetésére szolgáló tömlőt.
- A távirányítóból vegye ki az elemeket.
- A készüléket és tartozékait tárolja eredeti göngyölegben, száraz és hűvös helyen.

TÁBLÁZAT A PROBLÉMÁK MEGOLDÁSÁRA

Probléma	Lehetséges ok	Megoldás
A készülék nem működik	Be van dugva a készülék a konnektorba?	Csatlakoztassa a készüléket a hálózatba.
	A távirányítóban lévő elemek lemerültek.	Cserélje ki az elemeket.
	A készülék védelmi módban van.	Várjon 3 percig.
Gyakran leáll a készülék	A beállított hőmérséklet közel áll az aktuális hőmérséklethez.	Módosítsa a hőmérséklet beállítását.
	A levegő kiáramlását valami gátolja.	Távolítsa el az akadályt.
Nem elegendő a hűtés	Nyitott ajtó vagy ablak.	Csukja be az összes ablakot és ajtót.
	A szűrő szennyezett.	Tisztítsa ki a szűrőt.
	A levegő be- vagy kiáramlását valami gátolja.	Távolítsa el az akadályt.
	Az aktuális hőmérséklet alacsonyabb a beállított hőmérsékletnél.	Módosítsa a hőmérséklet beállítását.
	Leolvadt a párologtató?	A készülék magától leolvaszt, szükség szerint. Várja ki a leolvasztás végét.

Helyváltoztatás során folyik a víz	Helyváltoztatás során víz van a tartályban.	Engedje le a a víztartályból a vizet.
	Egyenes felületre állította a berendezést?	Helyezze a készüléket egyenes felületre.

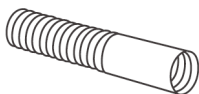
TÁBLÁZAT A PROBLÉMÁK MEGOLDÁSÁRA – Funkcióhibák kódjai

Hibakód	Ok	Megoldás
E0	A kijelző üzemzavara	Forduljon márkaszervízhez.
E1	A hőmérséklet érzékelő hibás	Forduljon márkaszervízhez.
E2	A párologtató érzékelője hibás	Forduljon márkaszervízhez.
Ft	Megtelt a víztartály	Engedje le a felgyülemlett kondenzvizet, ld. " A KONDENZVÍZ ELTÁVOLÍTÁSA " c. fejezetet.

A KÉSZÜLÉK TELEPÍTÉSE

A tartozékok leírása

1



2



3



4



5



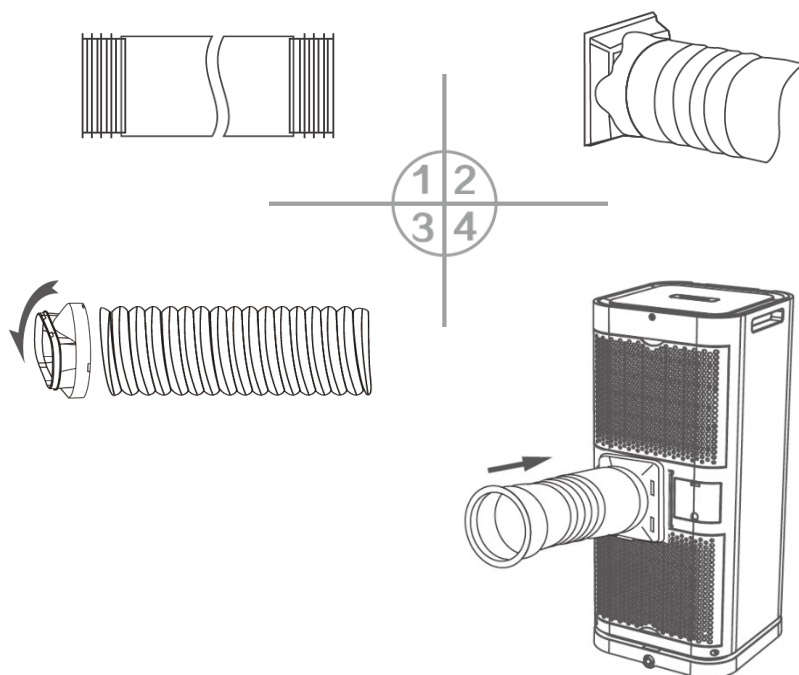
6



1. Forró levegő elvezetésére szolgáló tömlő
2. "A" kötőelem
3. "B" kötőelem
4. Távirányító
5. Beállítható tömlő-kivezető lécs
6. Lefolyócső

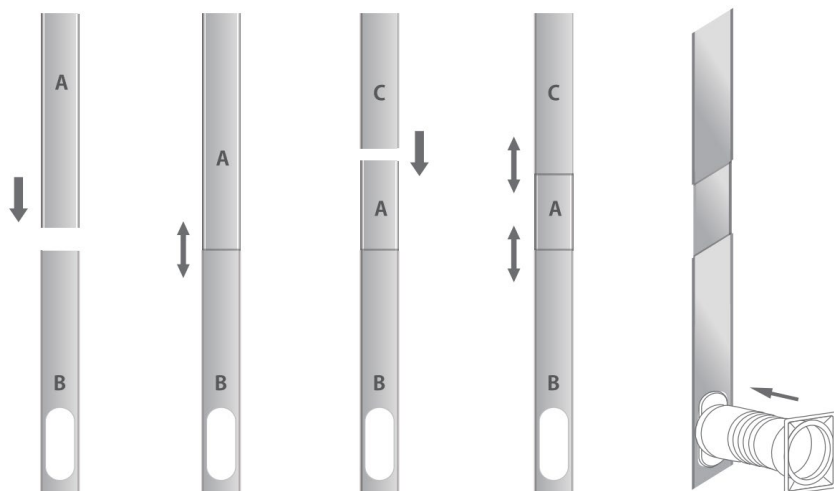
A FORRÓ LEVEGŐ ELVEZETÉSÉRE SZOLGÁLÓ TÖMLŐ FELSZERELÉSE

- Húzza szét a tömlőt hosszában.
- Az "A" kötőelemet rögzítse a tömlő végére.
- A "B" kötőelemet az óramutató járásával ellentétes irányba fordítva rögzítse a tömlő másik végére.
- A forró levegő elvezetésére szolgáló tömlőt csatlakoztassa a készülék hátsó részén lévő kimenetre.



A FORRÓ LEVEGŐ ELVEZETÉSÉRE SZOLGÁLÓ TÖMLŐ-KIVEZETŐ LÉC FELSZERELÉSE

- Az "A" részt tolja bele a "B" részbe, ld. az ábrát.
- A léc magasságát módosítsa a terv szerinti elhelyezés szerint.
- Ha a léc túl rövid, tegye rá a "C" elemet.
- Állítsa be igény szerint az "A" és "C" elemet és a lécet szerelje be az ablakba.
- A "B" elem segítségével csatlakoztassa a forró levegő elvezetésére szolgáló tömlőt a léchez.



- A forró levegő hatékony elvezetése és a hatékony hűtés érdekében ennek a forró levegő elvezetésére szolgáló tömlőnek a lehető legrövidebbnek és hajlatok nélkülinek kell lennie.



Példa a lécz elhelyezésére az ablakban.

HASZNOS TANÁCS: Amennyiben nem lehet vagy nem kíván a falba lyukat/ablakot vájni, az alábbi eljárást javasoljuk: Nyissa meg kissé az erkélyajtót vagy az ablakot úgy, hogy a forró levegő elvezetésére szolgáló tömlő kivezessen rajta. A függöny el- ill. a kinti redőny lehúzásával megakadályozza, hogy a meleg levegő beáramoljon.

ÜGYELJEN ARRRA, HOGY AZ AJTÓ VAGY ABLAK MEGFELELŐEN LEGYEN RÖGZÍTVE, HOGY KÁROSODÁS NE ÉRJE A FORRÓ LEVEGŐ ELVEZETÉSÉRE SZOLGÁLÓ TÖMLŐT!

MŰSZAKI JELLEMZŐK

Névleges feszültségtartomány	220–240 V
Névleges frekvencia	50 Hz
Névleges teljesítmény	1320 W
Környezetbarát hűtőközeg típusa	R410

A szöveg, valamint a műszaki adatok változtatásának joga fenntartva.

TANÁCSOK, INFORMÁCIÓK AZ ELHASZNÁLT CSOMAGOLÓANYAG KEZELÉSÉHEZ

Az elhasznált csomagolóanyagot szállítsa a lakóhelye szerinti hulladékgyűjtő udvarra.

KISELEJTEZETT ELEKTROMOS ÉS ELEKTRONIKUS BERENDEZÉSEK MEGSEMISÍTÉSE

A termékeken vagy azok kísérődokumentációjában található, mellékelt szimbólum azt jelenti, hogy a kiselejtezett elektromos és elektronikus berendezéseket tilos a hétköznapi háztartási hulladék-tárolókba dobni. Az ilyen termékek megfelelő megsemmisítése, felújítása, újrahasznosítása érdekében helyezze azokat az arra kijelölt tárolókba. Az Európai Unió egyes tagállamaiban illetve további európai országokban olyan alternatív megoldások is léteznek, hogy az ilyen termékek – hasonló jellegű új termék vásárlásakor – eladásuk helyén begyűjtésre kerülnek. A jelen termék helyes megsemmisítésével Ön is segít az értékes természeti források megőrzésében, valamint környezetünkre és egészségünkre gyakorolt - a helytelen hulladék-likvidálásból eredő - lehetséges negatív hatások megelőzésében is.



A jelen termék megfelel az EU irányelvében leszögeezett valamennyi vonatkozó alapkövetelménynek.