

Rohnson[®]

Návod na použitie

STOJANOVÝ VENTILÁTOR

R-838 Double Blade



Pred použitím tohto spotrebiča sa prosím zoznámte s návodom na jeho obsluhu. Spotrebič používajte iba tak, ako je popísané v tomto návode na použitie. Návod uschovajte pre prípad ďalšej potreby.

DÔLEŽITÉ BEZPEČNOSTNÉ POKYNY**ČÍTAJTE POZORNE A USCHOVAJTE PRE BUDÚCE POUŽITIE**

- Ak dôjde k poškodeniu spotrebiča nedodržiavaním pokynov v tejto príručke, záruka sa stáva neplatnou. Výrobca/dovozca nenesie žiadnu zodpovednosť za škody spôsobené nedodržiavaním pokynov písaných v manuáli. Nedbalé používanie spotrebiča nie je v súlade s podmienkami tohto návodu.
- Pred pripojením spotrebiča k sieťovej zásuvke sa uistite, že sa napätie uvedené na štítku spotrebiča zhoduje s elektrickým napätím zásuvky.
- Spotrebič pripájajte iba k riadne uzemnenej zásuvke.

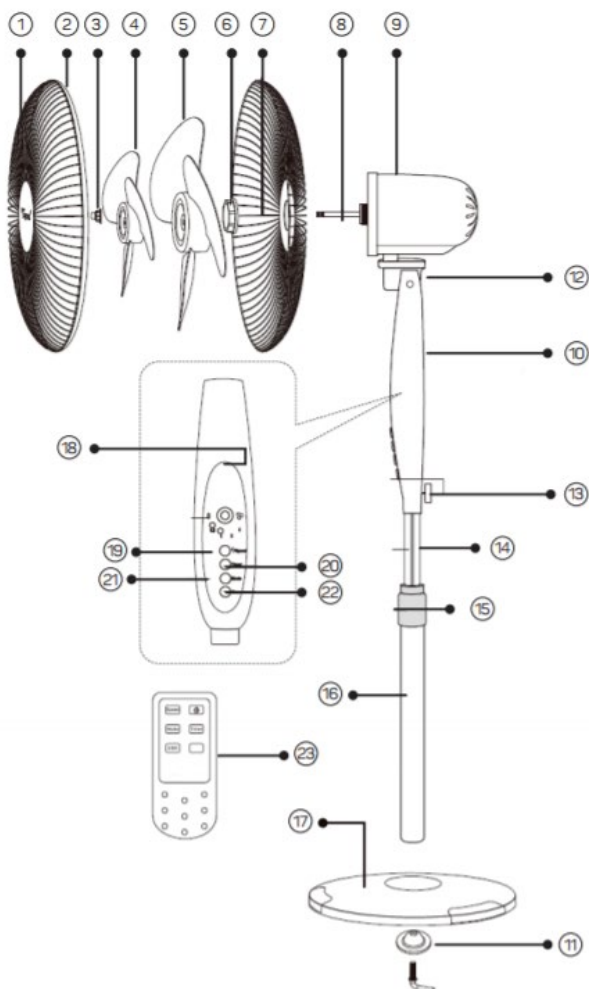
UPOZORNENIE

- Tento spotrebič môžu používať deti vo veku 8 rokov a staršie a osoby so zníženými fyzickými, zmyslovými alebo mentálnymi schopnosťami alebo s nedostatkom skúseností a znalostí, pokiaľ sú pod dozorom alebo boli poučené o používanie spotrebiča bezpečným spôsobom a rozumejú prípadným nebezpečenstvám. Čistenie a údržbu vykonávanú používateľom nesmú vykonávať deti, pokiaľ nie sú staršie ako 8 rokov a pod dozorom. Spotrebič a jeho sieťový kábel udržiajte mimo dosahu detí mladších ako 8 rokov.
- Deti sa so spotrebičom nesmú hrať.
- Nepoužívajte spotrebič na iné účely, než na ktoré je určený.
- Spotrebič nie je určený na ovládanie prostredníctvom programátora, vonkajšieho časového spínača alebo diaľkového ovládania.
- Ak spotrebič nepoužívate, presúvate ho alebo plánujete čistenie, vždy ho vypnite a odpojte zo sieťovej zásuvky.
- Nepoužívajte spotrebič, ak nefunguje správne, spadol na zem, bol poškodený alebo ponorený do vody. Spotrebič s poškodenou vidlicou sieťového kábla je zakázané používať. V žiadnom prípade neopravujte spotrebič sami. Na spotrebiči nerobte žiadne úpravy - vzniká nebezpečenstvo úrazu elektrickým prúdom. Všetky opravy a nastavenia tohto spotrebiča zverte autorizovanému servisnému stredisku.
- Neodpájajte spotrebič zo sieťovej zásuvky ťahom za sieťový kábel a nedotýkajte sa týchto častí mokrými rukami - vzniká nebezpečenstvo poškodenia sieťového kábla/sieťovej zásuvky a nebezpečenstvo úrazu elektrickým prúdom.

- Na sieťový kábel nekladte ťažké predmety. Dbajte na to, aby sieťový kábel nevisel cez okraj stola alebo aby sa nedotýkal ostrých či horúcich povrchov.
- Tento spotrebič je určený pre použitie v domácnosti. Nie je určený pre použitie vo vonkajších priestoroch. Nie je určený pre komerčné využitie.
- Nepoužívajte spotrebič v blízkosti horľavých či výbušných plynov a kvapalín.
- Neumiestňujte spotrebič v blízkosti zdrojov tepla, ako sú napr. plynové či elektrické horáky, priamotopy pod.
- Neumiestňujte spotrebič v nadmerne prašnom či v nedostatočne vetranom prostredí. Nevystavujte spotrebič poveternostným vplyvom (dážď, slnko a pod.).
- Spotrebič umiestnite na rovný a stabilný povrch.
- Zabráňte priamemu styku spotrebiča s vodou či inými kvapalinami. Neponárajte spotrebič do vody.
- Nepoužívajte spotrebič v bezprostrednej blízkosti vody (ako napr. pri vane, umývadle, bazénu a pod).
- Spotrebič nezakrývajte. Nepoužívajte spotrebič v tesnej blízkosti záclon a pod.
- Vyhnite sa kontaktu s pohyblivými časťami spotrebiča. Nesiahajte ani nekladajte žiadne predmety do ventilátora, pokiaľ je v prevádzke.
- Pri akejkoľvek manipulácii so spotrebičom ho najprv vypnite a odpojte z el. siete.
- Pred zapojením a odpojením spotrebiča sa vždy uistite, že je vypnutý.
- Pred zapnutím spotrebiča sa uistite, že je úplne a správne zostavený.
- Nenechávajte spotrebič v prevádzke bez dozoru.
- Používajte iba dodané príslušenstvo.

POPIS SPOTREBIČA

1. Predná mriežka
2. Plastový kruh
3. Matica na upevnenie lopatiek
4. Druhé lopatky
5. Hlavné lopatky
6. Matice na upevnenie zadnej mriežky
7. Zadná mriežka
8. Hriadeľ
9. Motor
10. Telo
11. Skrutka na upevnenie základne
12. Kĺb pre nastavenie uhlu sklonu
13. Fixačná skrutka
14. Trubica pre nastavenie výšky
15. Krúžok pre nastavenie výšky
16. Vonkajšia trubica
17. Základňa
18. Ovládací panel
19. Tlačidlo ON/OFF a nastavenie rýchlosti (ON/OFF/Speed)
20. Tlačidlo časovača (Timer)
21. Tlačidlo nastavenia režimu (Mode)
22. Tlačidlo oscilácie (Osc)
23. Diaľkové ovládanie



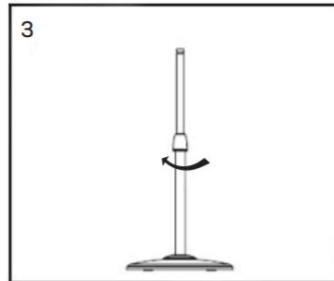
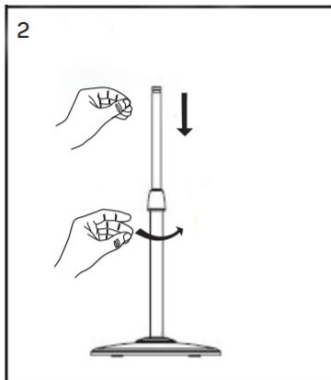
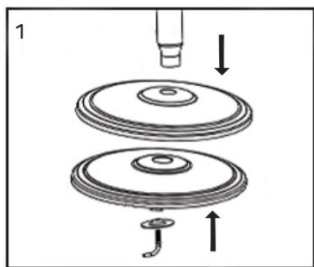
POPIS DIALKOVÉHO OVLÁDANIA

1. Tlačidlo nastavenia rýchlosti (Speed)
2. Tlačidlo nastavenia režimu (Mode)
3. Tlačidlo oscilácie (Osc)
4. Tlačidlo ON/OFF
5. Tlačidlo časovača (Timer)



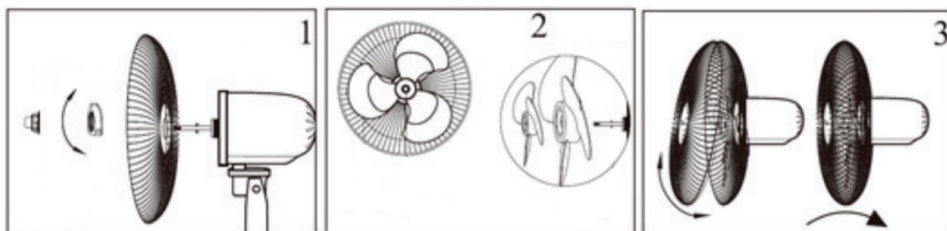
ZOSTAVENIE ZÁKLADNE

- Odstráňte všetok obalový materiál.
- Upevnite trubicu na základňu pomocou skrutky, viď obr. 1.
- Uvoľnite krúžok pre nastavenie výšky a nastavte požadovanú výšku trubice, viď obr. 2. Potom krúžok opäť utiahnite, viď obr. 3.



MONTÁŽ MOTOROVEJ ČASTI

- Pred montážou motorovej časti sa uistite, či je krúžok pre nastavenie výšky riadne utiahnutý.
- Nasuňte časť s motorom na trubicu. Uistite sa, že je časť s motorom riadne nasunutá, a utiahnite fixačnú skrutku.
- Uvoľnite maticu na upevnenie lopatiek a zadnej mriežky.
- Umiestnite zadnú mriežku a maticu na hriadeľ a maticu pevne utiahnite (obr. 1).
- Starostlivo nasadte na čap hriadeľa hlavné lopatky a potom druhé lopatky a upevnite je maticou (obr. 2).
- Zaisťte skrutkou plastový kruh a upevnite k nemu prednú mriežku (obr. 3).



POUŽITIE SPOTREBIČA

- Zapojte spotrebič do el. siete.
- Ak chcete nastaviť uhol sklonu hlavy ventilátora, natočte ventilátor do požadovaného uhlu.

Upozornenie: Ventilátor by mal byť pri manipulácii vždy vypnutý.

- Spotrebič zapnete/vypnete stlačením tlačidla ON/OFF.

Pozn.: Funkcie tlačidiel na ovládacom paneli zodpovedajú funkciám tlačidiel na diaľkovom ovládaní.

TLAČIDLO NASTAVENIA RÝCHLOSTI

- Tlačidlom nastavenia rýchlosti zvolíte požadovanú rýchlosť:
 - 1 - nízka rýchlosť
 - 2 - stredná rýchlosť
 - 3 - vysoká rýchlosť

TLAČIDLO NASTAVENIA REŽIMU

- Tlačidlom nastavenia režimu zvolíte požadovaný režim:
Normálny režim - v tomto režime je možné zvoliť požadovanú rýchlosť ventilátora (tlačidlom nastavenia režimu Mode).
Režim vánok - tento režim je založený na striedanie rýchlosti ventilácie.
Režim spánok - rýchlosť ventilácie sa v tomto režime postupne spomaľuje.

NASTAVENIE ČASOVAČA

- Pre nastavenie doby, za ktorú sa má spotrebič vypnúť, stlačte opakovane tlačidlo časovača.
- Nastavenie je možné v rozmedzí 0,5 hodín až 7,5 hodín.
- Príklad: Pokiaľ chcete časovač nastaviť na 5,5 hodín, opakovane stlačte tlačidlo časovača, kým sa nerozsvieti svetelná indikácia 0,5, 1 a 4.

FUNKCIA OSCILÁCIE

- Pre zapnutie oscilácie (režim automatického otáčania) stlačte tlačidlo oscilácie.

ČISTENIE A ÚDRŽBA

- Pred čistením spotrebič vždy vypnite a odpojte z el. siete.
- Vonkajší povrch spotrebiča utrite navlhčenou handričkou a utrite dosucha.
- Pred čistením mriežok a lopatiek spotrebiča ho najskôr demontujte.
- Neponárajte spotrebič do vody ani inej kvapaliny.
- Nepoužívajte agresívne ani abrazívne čistiace prostriedky.

TECHNICKÁ ŠPECIFIKÁCIA

Menovitý rozsah napätia	220-240 V
Menovitý kmitočet	50 Hz
Menovitý príkon	60 W

Zmeny textu a technických údajov vyhradené.

POKYNY A INFORMÁCIE O ZAOBCHÁDZANÍ S POUŽITÝM OBALOM

Použitý obalový materiál odložte na miesto určené obcou na ukladanie odpadu.

LIKVIDÁCIA POUŽITÝCH ELEKTRICKÝCH A ELEKTRONICKÝCH ZARIADENÍ

Tento symbol na produktoch alebo v sprievodných dokumentoch znamená, že použité elektrické a elektronické výrobky nesmú byť pridané do bežného komunálneho odpadu. Pre správnu likvidáciu, obnovu a recykláciu odovzdajte tieto výrobky na určené zberné miesta. Alternatívne v niektorých krajinách Európskej únie alebo v iných európskych krajinách môžete vrátiť svoje výrobky miestnemu predajcovi pri kúpe ekvivalentného nového produktu. Správnou likvidáciou tohto produktu pomôžete zachovať cenné prírodné zdroje a napomáhate prevencii potenciálnych negatívnych dopadov na životné prostredie a ľudské zdravie, čo by mohli byť dôsledky nesprávnej likvidácie odpadov.



Tento výrobok spĺňa všetky základné požiadavky smerníc EÚ, ktoré sa naň vzťahujú.