

Rohson®

Návod k použití

STOJANOVÝ VENTILÁTOR

R-838 Double Blade



Před použitím tohoto spotřebiče se prosím seznamte s návodem k jeho obsluze. Spotřebič používejte pouze tak, jak je popsáno v tomto návodu k použití. Návod uschovejte pro případ další potřeby.

DŮLEŽITÉ BEZPEČNOSTNÍ POKYNY**ČTĚTE POZORNĚ A USCHOVEJTE PRO BUDOUCÍ POUŽITÍ**

- Pokud dojde k poškození spotřebiče nedodržováním pokynů v této příručce, záruka se stává neplatnou. Výrobce/dovozce nenese žádnou odpovědnost za škody způsobené nedodržováním pokynů psaných v manuálu. Nedbalé používání spotřebiče není v souladu s podmínkami tohoto návodu.
- Před připojením spotřebiče k síťové zásuvce se ujistěte, že se napětí uvedené na typovém štítku spotřebiče shoduje s elektrickým napětím zásuvky.
- Spotřebič připojte pouze k řádně uzemněné zásuvce.

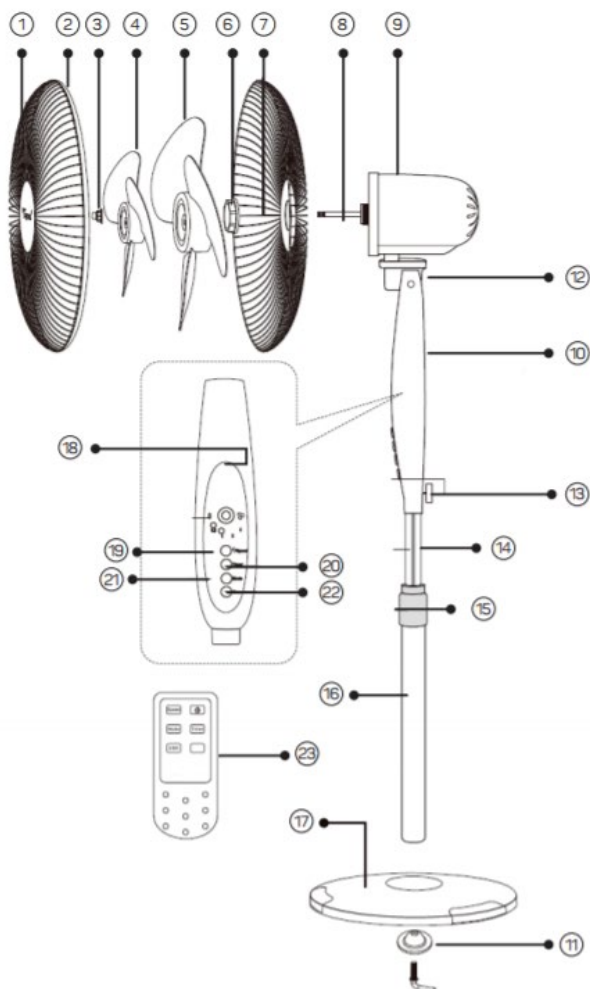
UPOZORNĚNÍ

- Tento spotřebič mohou používat děti ve věku 8 let a starší a osoby se sníženými fyzickými, smyslovými či mentálními schopnostmi nebo s nedostatkem zkušeností a znalostí, pokud jsou pod dozorem nebo byly poučeny o používání spotřebiče bezpečným způsobem a rozumí případným nebezpečím. Čištění a údržbu prováděnou uživatelem nesmějí vykonávat děti, pokud nejsou starší 8 let a pod dozorem. Spotřebič a jeho síťový kabel udržujte mimo dosah dětí mladších 8 let.
- Děti si se spotřebičem nesmějí hrát.
- Nepoužívejte spotřebič k jiným účelům, než pro které je určen.
- Spotřebič není určen k ovládání prostřednictvím programátoru, vnějšího časového spínače nebo dálkového ovládání.
- Pokud spotřebič nepoužíváte nebo plánujete čištění, vždy ho vypněte a odpojte ze síťové zásuvky.
- Nepoužívejte spotřebič, pokud nefunguje správně, byl upuštěn na zem, poškozen nebo ponořen do vody. Spotřebič s poškozenou vidlicí síťového kabelu je zakázáno používat. V žádném případě neopravujte spotřebič sami. Na spotřebiči neprovádějte žádné úpravy – vzniká nebezpečí úrazu elektrickým proudem. Veškeré opravy a seřízení tohoto spotřebiče svěřte autorizovanému servisnímu středisku.
- Neodpojte spotřebič ze síťové zásuvky tahem za síťový kabel a nedotýkejte se těchto částí mokřýma rukama – vzniká nebezpečí poškození síťového kabelu/síťové zásuvky a nebezpečí úrazu elektrickým proudem.

- Na síťový kabel nepokládejte těžké předměty. Dbejte na to, aby síťový kabel nevisel přes okraj stolu nebo aby se nedotýkal ostrých či horkých povrchů.
- Tento spotřebič je určen pro použití v domácnosti. Není určen pro použití ve venkovních prostorech. Není určen pro komerční využití.
- Nepoužívejte spotřebič v blízkosti hořlavých či výbušných plynů a kapalin.
- Neumisťujte spotřebič v blízkosti zdrojů tepla, jako jsou např. plynové či elektrické hořáky, přímotopy apod.
- Neumisťujte spotřebič v nadměrně prašném či v nedostatečně větraném prostředí. Nevystavujte spotřebič povětrnostním vlivům (déšť, slunce apod.).
- Spotřebič umístěte na rovný a stabilní povrch.
- Zabraňte přímému styku spotřebiče s vodou či jinými kapalinami. Neponořujte spotřebič do vody.
- Nepoužívejte spotřebič v bezprostřední blízkosti vody (jako např. u vany, umyvadla, bazénu apod.
- Spotřebič nezakrývejte. Nepoužívejte spotřebič v těsné blízkosti záclon apod.
- Vyhňte se kontaktu s pohyblivými částmi spotřebiče. Nesahejte ani nevkládejte žádné předměty do ventilátoru, pokud je v provozu.
- Při jakékoli manipulaci se spotřebičem jej nejprve vypněte a odpojte z el. sítě.
- Před zapojením a odpojením spotřebiče se vždy ujistěte, že je vypnutý.
- Před zapnutím spotřebiče se ujistěte, že je zcela a správně sestaven.
- Nenechávejte spotřebič v provozu bez dozoru.
- Používejte pouze dodané příslušenství.

POPIS SPOTŘEBIČE

1. Přední mřížka
2. Plastový kruh
3. Matice k upevnění lopatek
4. Druhé lopatky
5. Hlavní lopatky
6. Matice k upevnění zadní mřížky
7. Zadní mřížka
8. Hřídel
9. Motor
10. Tělo
11. Šroub k upevnění základny
12. Kloub pro nastavení úhlu sklonu
13. Fixační šroub
14. Trubice pro nastavení výšky
15. Kroužek pro nastavení výšky
16. Vnější trubice
17. Základna
18. Ovládací panel
19. Tlačítko ON/OFF a nastavení rychlosti (ON/OFF/Speed)
20. Tlačítko časovače (Timer)
21. Tlačítko nastavení režimu (Mode)
22. Tlačítko oscilace (Osc)
23. Dálkové ovládání

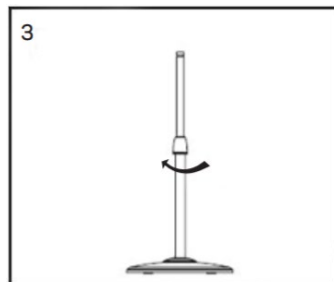
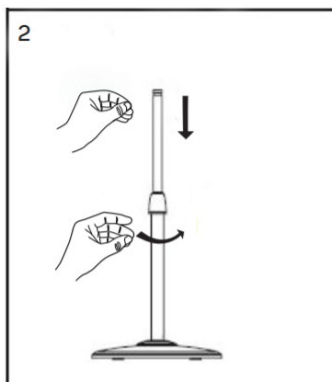
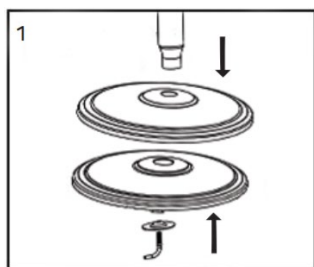


POPIS DÁLKOVÉHO OVLÁDÁNÍ

1. Tlačítko nastavení rychlosti (Speed)
2. Tlačítko nastavení režimu (Mode)
3. Tlačítko oscilace (Osc)
4. Tlačítko ON/OFF
5. Tlačítko časovače (Timer)

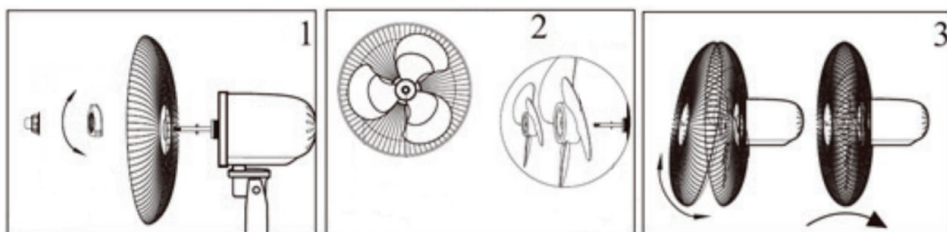
**SESTAVENÍ ZÁKLADNY**

- Odstraňte veškerý obalový materiál.
- Upevněte trubici na základnu pomocí šroubu, viz obr. 1.
- Uvolněte kroužek pro nastavení výšky a nastavte požadovanou výšku trubice, viz obr. 2. Poté kroužek opět utáhněte, viz obr. 3.



MONTÁŽ MOTOROVÉ ČÁSTI

- Před montáží motorové části se ujistěte, zda je kroužek pro nastavení výšky řádně utažen.
- Nasuňte část s motorem na trubicu. Ujistěte se, že je část s motorem řádně nasunutá, a utáhněte fixační šroub.
- Uvolněte matice k upevnění lopatek a zadní mřížky.
- Umístěte zadní mřížku a matici na hřídel a matici pevně utáhněte (obr. 1).
- Pečlivě nasadte na čep hřídele hlavní lopatky a poté druhé lopatky a upevněte je maticí (obr. 2).
- Zajistěte šroubem plastový kruh a upevněte k němu přední mřížku (obr. 3).



POUŽITÍ SPOTŘEBIČE

- Zapojte spotřebič do el. sítě.
- Chcete-li nastavit úhel sklonu hlavy ventilátoru, natočte ventilátor do požadovaného úhlu.

Upozornění: Ventilátor by měl být při manipulaci vždy vypnutý.

- Spotřebič zapnete/vypnete stiskem tlačítka ON/OFF.

Pozn.: Funkce tlačítek na ovládacím panelu odpovídají funkcím tlačítek na dálkovém ovládaní.

TLAČÍTKO NASTAVENÍ RYCHLOSTI

- Tlačítkem nastavení rychlosti zvolte požadovanou rychlost:
 - 1 – nízká rychlost
 - 2 – střední rychlost
 - 3 – vysoká rychlost

TLAČÍTKO NASTAVENÍ REŽIMU

- Tlačítkem nastavení režimu zvolte požadovaný režim:
Normální režim – v tomto režimu lze zvolit požadovanou rychlost ventilátoru (tlačítkem nastavení režimu Mode).
Režim vánek – tento režim je založen na střídání rychlosti ventilace.
Režim spánek – rychlost ventilace se v tomto režimu postupně zpomaluje.

NASTAVENÍ ČASOVAČE

- Pro nastavení doby, za kterou se má spotřebič vypnout, stiskněte opakovaně tlačítko časovače.
- Nastavení je možné v rozmezí 0,5 hodin až 7,5 hodin.
- Příklad: Pokud chcete časovač nastavit na 5,5 hodin, opakovaně stiskněte tlačítko časovače, dokud se nerozsvítí světelná indikace 0,5, 1 a 4.

FUNKCE OSCILACE

- Pro zapnutí oscilace (režim automatického otáčení) stiskněte tlačítko oscilace.

ČIŠTĚNÍ A ÚDRŽBA

- Před čištěním spotřebič vždy vypněte a odpojte z el. sítě.
- Vnější povrch spotřebiče otřete navlhčeným hadříkem a utřete dosucha.
- Před čištěním mřížek a lopatek spotřebiče jej nejdříve demontujte.
- Neponořujte spotřebič do vody ani jiné kapaliny.
- Nepoužívejte agresivní ani abrazivní čisticí prostředky.

TECHNICKÁ SPECIFIKACE

Jmenovitý rozsah napětí	220-240 V
Jmenovitý kmitočet	50 Hz
Jmenovitý příkon	60 W

Změny textu a technických údajů vyhrazeny.

POKYNY A INFORMACE O NAKLÁDÁNÍ S POUŽITÝM OBALEM

Použitý obalový materiál odložte na místo určené obcí k ukládání odpadu.

LIKVIDACE POUŽITÝCH ELEKTRICKÝCH A ELEKTRONICKÝCH ZAŘÍZENÍ

Tento symbol na produktech anebo v průvodních dokumentech znamená, že použité elektrické a elektronické výrobky nesmí být přidány do běžného komunálního odpadu. Ke správné likvidaci, obnově a recyklaci předejte tyto výrobky na určená sběrná místa. Alternativně v některých zemích Evropské unie nebo jiných evropských zemích můžete vrátit své výrobky místnímu prodejci při koupi ekvivalentního nového produktu. Správnou likvidací tohoto produktu pomůžete zachovat cenné přírodní zdroje a napomáháte prevenci potenciálních negativních dopadů na životní prostředí a lidské zdraví, což by mohly být důsledky nesprávné likvidace odpadů.



Tento výrobek splňuje veškeré základní požadavky směrnic EU, které se na něj vztahují.