

Rohnson®

Návod na použitie

MLYNČEK NA MÄSO

R-5403



Pred použitím tohto spotrebiča sa prosím zoznámte s návodom na jeho obsluhu. Spotrebič používajte iba tak, ako je popísané v tomto návode na použitie. Návod uschovajte pre prípad ďalšej potreby.

DÔLEŽITÉ BEZPEČNOSTNÉ POKYNY**ČÍTAJTE POZORNE A USCHOVAJTE PRE BUDÚCE POUŽITIE**

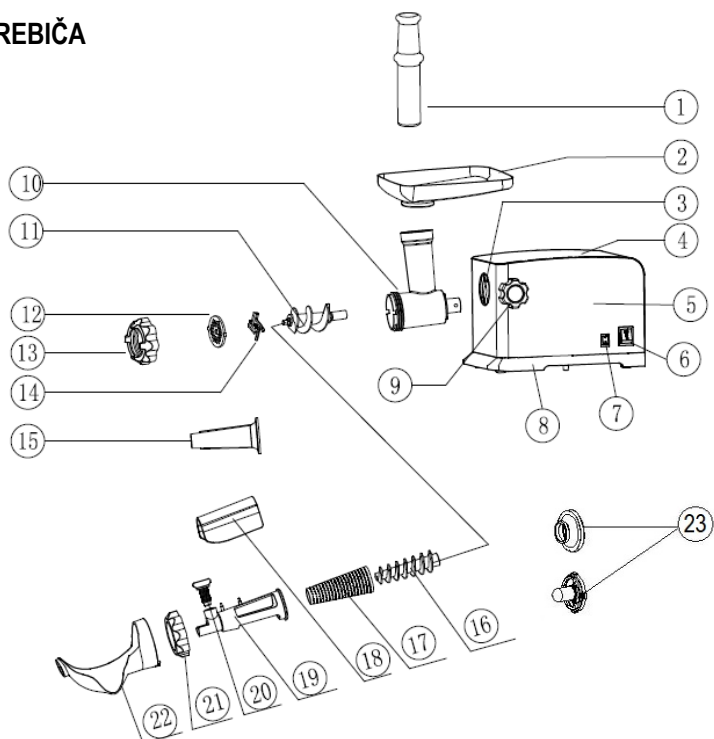
- Ak dôjde k poškodeniu spotrebiča nedodržiavaním pokynov v tejto príručke, záruka sa stáva neplatnou. Výrobca/dovozca nenesie žiadnu zodpovednosť za škody spôsobené nedodržiavaním pokynov písaných v manuáli. Nedbalé používanie spotrebiča nie je v súlade s podmienkami tohto návodu.
- Pred pripojením spotrebiča k sieťovej zásuvke sa uistite, že sa napätie uvedené na štítku spotrebiča zhoduje s elektrickým napätím zásuvky.
- Spotrebič pripájajte iba k riadne uzemnenej zásuvke.

UPOZORNENIE

- Tento spotrebič môžu používať deti vo veku 8 rokov a staršie a osoby so zníženými fyzickými, zmyslovými alebo mentálnymi schopnosťami alebo s nedostatkom skúseností a znalostí, pokiaľ sú pod dozorom alebo boli poučené o používanie spotrebiča bezpečným spôsobom a rozumejú prípadným nebezpečenstvám. Čistenie a údržbu vykonávanú používateľom nesmú vykonávať deti, pokiaľ nie sú staršie ako 8 rokov a pod dozorom. Spotrebič a jeho sieťový kábel udržiajte mimo dosahu detí mladších ako 8 rokov.
- Deti sa so spotrebičom nesmú hrať.
- Nepoužívajte spotrebič na iné účely, než na ktoré je určený.
- Spotrebič nie je určený na ovládanie prostredníctvom programátora, vonkajšieho časového spínača alebo diaľkového ovládania.
- Ak spotrebič nepoužívate alebo plánujete čistenie, vždy ho vypnite a odpojte zo sieťovej zásuvky.
- Nepoužívajte spotrebič, ak nefunguje správne, spadol na zem, bol poškodený alebo ponorený do vody. Spotrebič s poškodenou vidlicou sieťového kábla je zakázané používať. V žiadnom prípade neopravujte spotrebič sami. Na spotrebiči nerobte žiadne úpravy - vzniká nebezpečenstvo úrazu elektrickým prúdom. Všetky opravy a nastavenia tohto spotrebiča zverte autorizovanému servisnému stredisku.
- Neodpájajte spotrebič zo sieťovej zásuvky ťahom za sieťový kábel a nedotýkajte sa týchto častí mokrými rukami - vzniká nebezpečenstvo poškodenia sieťového kábla/sieťovej zásuvky a nebezpečenstvo úrazu el. prúdom.

- Na sieťový kábel nekladte ťažké predmety. Dbajte na to, aby sieťový kábel nevisel cez okraj stola alebo aby sa nedotýkal ostrých či horúcich povrchov.
- Tento spotrebič je určený pre použitie v domácnosti.
- Nenechávajte spotrebič v prevádzke bez dozoru.
- Používajte len s dodaným príslušenstvom.
- Neponárajte spotrebič ani jeho časti do vody či inej kvapaliny.
- Pred akoukoľvek manipuláciou so spotrebičom ho najprv odpojte z el. siete.
- Spotrebič umiestnite na rovný a stabilný povrch.
- Neumiestňujte spotrebič v blízkosti zdrojov tepla, otvoreného ohňa, nevystavujte ho vlhkosti a priamemu slnečnému žiareniu.
- Nepoužívajte spotrebič nad horúcimi povrchmi alebo v blízkosti zdrojov tepla, ako sú napr. plynové či elektrické horáky, rúra a pod.
- Pred zapojením do el. siete sa uistite, že je spotrebič vypnutý.
- Pri prenášaní spotrebiča ho uchopte oboma rukami za telo. Spotrebič neprenášajte uchopením za misku alebo hlavicu.
- Pre vsunutie potravín do mlynčeka používajte výhradne vtláčadlo. Nikdy nekladajte do plniaceho hrdla prsty. Pri utláčaní nevyvíjajte príliš veľký tlak, aby nedošlo k poškodeniu spotrebiča.
- Nevkladajte do spotrebiča tvrdej či vláknitej potraviny (ako napr. orechy, kosti, zázvor, chren a pod.).
- Ak sa časť potraviny zasekne v mlynčeku, ihneď ho vypnite a použite funkciu spätného chodu (R) na odstránenie prekážky.
- Mlynček by nemal byť nepretržite v prevádzke dlhšie ako 5 minút. Potom by mala nasledovať 10-15 minút dlhá prestávka pre schladenie motora.
- Ak bol spotrebič prenášaný alebo umiestnený na veľmi chladnom mieste, je potrebné ho pred použitím ponechať aspoň 2 hodiny v miestnosti pri izbovej teplote.
- Spotrebič skladujte v pôvodnom obale.

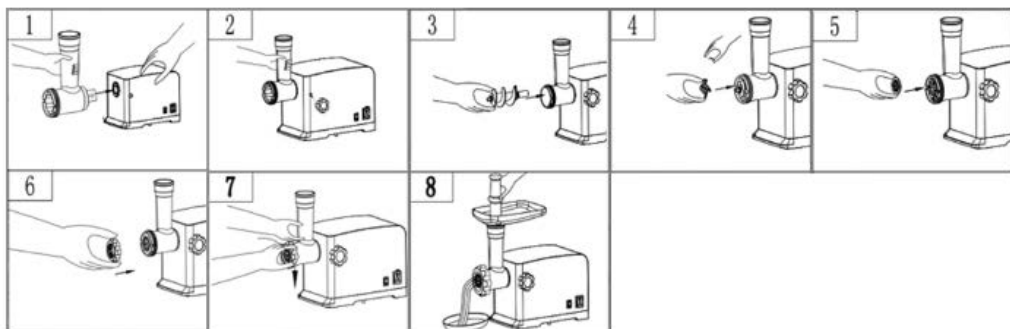
POPIS SPOTREBIČA



- | | |
|--|-------------------------------------|
| 1. Vtláčadlo | 11. Šnek |
| 2. Plniaca misa | 12. Mlecie disk |
| 3. Otvor pre hlavicu | 13. Kruhovú maticu |
| 4. Plášť spotrebiča | 14. Rezací nôž |
| 5. Telo spotrebiča | 15. Nástavec na výrobu údenín |
| 6. Tlačidlo ON/OFF a spätného chodu | 16. Šnek |
| 7. Bezpečnostný vypínač spätného chodu | 17. Jemné sitko |
| 8. Základňa | 18. Kryt |
| 9. Skrutka pre upevnenie/uvoľnenie hlavice | 19. Lisovacia trubica |
| 10. Hlavica | 20. Skrutka pre reguláciu lisovania |
| | 21. Kruhovú maticu |
| | 22. Plastová výlevka |
| | 23. Nadstavce na výrobu Kebbe |

PRED PRVÝM POUŽITÍM

- Odstráňte všetok obalový materiál.
- Jednotlivé odnímateľné diely spotrebiča (s výnimkou tela) umyte vo vode s neutrálnym čistiacim prostriedkom, opláchnite a osušte. Telo spotrebiča utrite navlhčenou handričkou a dôkladne osušte.

ZOSTAVENIE SPOTREBIČA

- Hlavicu mlynčeka vložte do otvoru pre hlavicu (obr. 1).
- Jednou rukou pridržite hlavicu a druhou rukou ju dôkladne zaistíte skrutkou pre upevnenie hlavice (obr. 2).
- Zasuňte do hlavice mlynčeka šnek (dlhým koncom napred) (obr. 3).
- Umiestnite rezací nôž na hriadeľ šneka (obr. 4). Čepeľ noža musí smerovať von.
- Umiestnite požadovaný mlecíe disk vedľa rezacieho noža (obr. 5)
- Pridržite stred mlecieho disku a druhou rukou otáčajte kruhovou maticou, dokiaľ nie je pevne utiahnutá (obr. 6 a 7).
- Na hlavici mlynčeka nasadíte plniacu misku (obr. 8).

POUŽITIE SPOTREBIČA

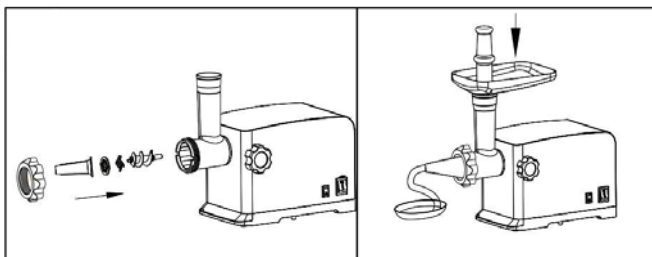
- Zostavte spotrebič podľa návodu, vyberte hrubosť mlecieho disku podľa svojich preferencií.
- Umiestnite spotrebič na rovnú a stabilnú plochu. Spodná časť krytu motora by mala zostať nezakrytá, aby bolo umožnené prúdenie vzduchu.

- Zapojte spotrebič do el. siete.
- Umiestnite pod hlavicu mlynčeka vhodnú nádobu.
- Pred mletím mäsa sa uistite, že je úplne rozmrazené, odstráňte prebytočný tuk a všetky kosti. Mäso nakrájajte na prúžky alebo kocky (cca 2 x 2 x 6 cm veľké) tak, aby sa ľahko zmestili do hrdla plniacej misky.
- Prepnite tlačidlo ON/OFF do pozície ON.
- Vkladajte kúsky mäsa do hrdla spotrebiča a pomocou tlačidielka je jemne zatlačte dovnútra (nevyvíjajte prílišnú silu, aby nedošlo k poškodeniu spotrebiča).
- Mlynček by nemal byť nepretržite v prevádzke dlhšie ako 5 minút. Potom by mala nasledovať 10-15 minút dlhá prestávka pre schladenie motora.
- Po skončení mletia spotrebič vypnite a odpojte z el. siete. Potom môžete spotrebič rozobrať.

SPÄTNÝ CHOD

- Ak v priebehu mletia dôjde k zablokovaniu mlecej komory, k neobvyklému hluku či vibráciám spotrebiča, použite funkciu spätného chodu.
- Spotrebič vypnite, počkajte, kým sa šnek úplne nezastaví, a potom stlačte a podržte tlačidlo R (spätný chod). Šnek začne rotovať opačným smerom a hlavice mlynčeka sa začne vyprázdňovať. Ak sa tak nestane, spotrebič vypnite, odpojte od el. siete, rozoberte a vyčistite.

PRÍPRAVA PARKOV



- Zostavte mlynček podľa návodu a pridajte nástavec na výrobu údenín (viď obr.).

- Teraz je spotrebič pripravený na prípravu údenín. Vložte prísady do hrdla mlecej komory a pomocou prítlačného valca mäso jemne vtlačte dovnútra.
- Črievko na párky namočte na 10 minút do vlažnej vody. Potom ho navlečte na plastový nadstavec.
- Meľte pomaly mäso tak, aby sa plnilo rovno do črievka. Ak črievko uviazne na nadstavci, navlhčite ho trochou vody.

PRÍPRAVA „KEBBE " (tradičné libanonskej jedlo z jahňacieho mäsa)

RECEPTY

Náplň

Jahňacie mäso	100 g
Olivový olej	1 polievková lyžica
Cibuľa (nakrájaná nadrobno)	1 polievková lyžica
Korenie	podľa vašej chuti
Soľ	podľa vašej chuti
Múka	1 polievková lyžica

Mäso raz či dvakrát zomel'te. Opražte cibuľu do hneda, pridajte namletej mäso, koreniny, soľ a múku.

Príprava trubičiek

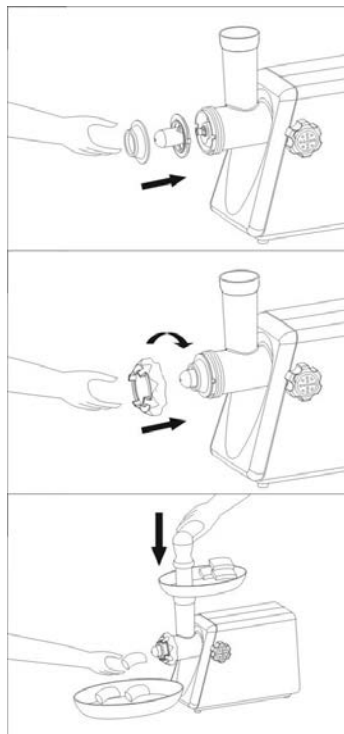
Netučné mäso	450 g
Múka	150-200 g
Korenie	podľa vašej chuti
Muškatový oriešok (nadrobno)	1
Mletá červená paprika	podľa vašej chuti
Čierne korenie	podľa vašej chuti

Základný postup:

Plnka: Sparte cibuľu a pomel'te mäso raz alebo dvakrát a potom zmiešajte so sparenú cibuľou.

Obal: 1. Pomel'te mäso celkom trikrát. Pre prvé mletie použite hrubý mlecí disk a pre ďalšie dve mletie použite jemný mlecí disk. Potom pridajte ďalšie ingrediencie.

2. Celok pomel'te ešte raz a použite hrubý mlecí disk.



3. Odskrutkujte kruhovú maticu a odoberte mlecie disk a rezací nôž.

Upozornenie: rezacie nože majú veľmi ostré hrany. Pri manipulácii s nimi preto dbajte na zvýšenú opatnosť.

4. Spracujte zmes v mlynčeku použitím nástavce pre výrobu Kebbe (viď obr. vyššie).

5. Akonáhle umeliete posledný kúsok mäsa, vypnite prístroj tlačidlom a odpojte spotrebič zo zásuvky.

6. Výsledkom bude jeden dlhý obal. Nakrájajte obal na požadovanú dĺžku.

7. Krátko zmrazte obal.

8. Naplňte obal zmesou a usmažte ho na olivovom oleji až do zlatista.

LISOVANIE PARADAJOK

- Vložte jemné sitko (č. 17 - viď kapitola "Popis spotrebiča") do lisovacej trubice (č. 19).
- Nasadte kruhovú maticu (č. 21) na lisovaciu trubicu.
- Umiestnite šnek (č. 16) do mlecej komory.
- Umiestnite lisovaciu trubicu (č. 19) s upevňovaciu maticou na šnek, otáčajte maticou v smere hodinových ručičiek a utiahnite.
- Nasadte plastovú výlevku (č. 22) na lisovaciu trubicu.
- Vložte skrutku pre reguláciu lisovania (č. 20) a otáčaním ju upevnite. Potom nasadte plastový kryt (č. 18).
- Teraz je spotrebič pripravený na použitie.
- Pod plastovú výlevku umiestnite nádobu na šľavu a pod otvor na konci nástavce na lisovanie umiestnite nádobu pre zachytenie odpadu (dužiny). Mäkké plody vkladajte postupne do plniaceho otvoru a pomaly a zľahka stláčajte.

FUNKCIA AUTOMATICKÉHO VYPNUTIA

- Spotrebič je vybavený funkciou automatického vypnutia v prípade prehriatia motora.
- Ak pri prevádzke dôjde k prehriatiu motora, spotrebič sa automaticky vypne. V takomto prípade spotrebič ihneď odpojte z el. siete a nechajte ho pred ďalším použitím aspoň 50-60 minút vychladnúť.

ČISTENIE A ÚDRŽBA

- Pred čistením spotrebič vždy vypnite a odpojte z el. siete.
- Vyskrutkujte upevňovaciu maticu a vyberte z mlecej komory všetky časti.
- Odstráňte skrutku pre upevnenie hlavice a vyberte ju. Oddelte plniacu misku.
- Ihneď po použití umyte všetky vyberateľné diely teplou vodou s neutrálnym umývacím prostriedkom, opláchnite ich čistou vodou a ihneď osušte.
- Nepoužívajte agresívne čistiace prostriedky. Neumývajte diely v umývačke riadu.
- Pred uskladnením sa uistite, že je spotrebič čistý a úplne suchý. Skladujte ho v pôvodnom obale na suchom a chladnom mieste.

TECHNICKÁ ŠPECIFIKÁCIA

Menovitý rozsah napätia	230 V
Menovitý kmitočet	50 Hz
Menovitý príkon	1800 W max.

Zmeny textu a technických údajov vyhradené.

POKYNY A INFORMÁCIE O ZAOBCHÁDZANÍ S POUŽITÝM OBALOM

Použitý obalový materiál odložte na miesto určené obcou na ukladanie odpadu.

LIKVIDÁCIA POUŽITÝCH ELEKTRICKÝCH A ELEKTRONICKÝCH ZARIADENÍ

Tento symbol na produktoch alebo v sprievodných dokumentoch znamená, že použité elektrické a elektronické výrobky nesmú byť pridané do bežného komunálneho odpadu. Pre správnu likvidáciu, obnovu a recykláciu odovzdajte tieto výrobky na určené zberné miesta. Alternatívne v niektorých krajinách Európskej únie alebo v iných európskych krajinách môžete vrátiť svoje výrobky miestnemu predajcovi pri kúpe ekvivalentného nového produktu. Správnou likvidáciou tohto produktu pomôžete zachovať cenné prírodné zdroje a napomáhate prevencii potenciálnych negatívnych dopadov na životné prostredie a ľudské zdravie, čo by mohli byť dôsledky nesprávnej likvidácie odpadov.



Tento výrobok spĺňa všetky základné požiadavky smerníc EÚ, ktoré sa naň vzťahujú.