

Rohnson®

Használati útmutató

ASZTALI TURMIXGÉP

R-5300



Mielőtt a készüléket használatba venné, kérjük, hogy az alábbi használati utasítással részletesen ismerkedjen meg. Az elektromos készüléket a jelen útmutató utasításai szerint használja. Az útmutatót az esetleges későbbi használat érdekében őrizze meg.

FONTOS BIZTONSÁGI UTASÍTÁSOK OLVASSA EL FIGYELMESEN, ÉS ŐRIZZE MEG

- Amennyiben a jelen útmutató utasításainak be nem tartása miatt hibásodik meg a készülék, a jótállás érvényét veszti. A gyártó/importőr nem tartozik felelősséggel azon károkért, amelyek a jelen útmutatóban leírt utasítások be nem tartása miatt keletkeztek. A készülék gondatlan használata nincs összhangban a jelen útmutató feltételeivel.
- A készülék táphálózathoz való csatlakoztatását megelőzően bizonyosodjon meg arról, hogy a készülék típuscímkéjén feltüntetett feszültség megegyezik az Ön által használni kívánt elektromos aljzat tápfeszültségével.
- A készüléket csak az előírásoknak megfelelően leföldelt aljzathoz csatlakoztassa.

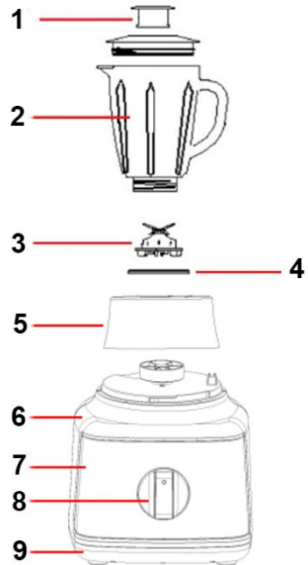
FIGYELMEZTETÉS

- A jelen készüléket 8 éven felüli gyermekek, illetve testileg, érzékszervileg vagy lelkiileg fogyatékos vagy nem elegendő tapasztalattal, ismerettel rendelkező személyek is használhatják, amennyiben felügyelet alatt állnak vagy a készülék biztonságos kezeléséről felvilágosításban részesültek és tudatában vannak az esetleges veszélyeknek. A készülék felhasználó általi tisztítását, karbantartását nem végezhetik 8 éven aluli illetve felügyelet nélküli gyermekek. A készüléket és a tápvezetékét tartsa 8 éven aluli gyermekektől távol.
- Gyermekeknek tilos játszani a készülékkel.
- Ne használja a készüléket más célból, mint amire az előírások szerint szolgál.
- A készülék nem működtethető programátor, külső termosztát vagy távirányító által.
- Amennyiben nem használja a készüléket vagy annak tisztítását tervezi, minden esetben kapcsolja ki és húzza ki a hálózathoz.
- Ne használja a készüléket, amennyiben nem működik megfelelően, ha leesett a földre és károsodás érte vagy vízbe merült. A csatlakozó dugó károsodása esetén tilos a készülék használata. Semmi esetre sem végezzen javításokat a készüléken, sem módosításokat - áramütés veszélye áll fent. A jelen készülék bármilyen javítását, beállítását bízza a márkaszervíz munkatársaira.
- A jelen készüléket háztartási felhasználásra tervezték.

- Stabil, egyenes és száraz felületre javasoljuk helyezését.
- Ne helyezzen nehéz tárgyakat a tápkábelre. Ügyeljen arra, hogy a tápkábel ne lógjon le az asztal széléről vagy ne érintkezzen forró felülettel.
- A készüléket tilos a táphálózati aljzatból a vezetékénél fogva kihúzni, mert ez a tápkábel és a konnektor károsodásához vezethet. A kábelt a konnektorból a tápkábel végén lévő dugasznál fogva húzza ki.
- Ne használja a készüléket forró felület fölött vagy hőforrás közelében, mint pl. gáz- vagy elektromos tűzhely, sütő, stb.
- Óvatosan járjon el a keverőlapátok tisztítása, a keverőedény kiürítése és tisztítása közben.
- Más termék tartozékait ne használja.
- Első használat előtt a korpust törölje le nedves ruhával. A keverőedényt és fedelét mossa el mosogatószeres vízben. Ezután öblítse le és törölje szárazra.
- A készülék nem alkalmas forró élelmiszer/ital készítésére. Ne hagyja a készüléket üresen üzemelni.
- Az impulzus kapcsoló jég és egyéb olyan élelmiszerek aprítására szolgál, amelyek aprításához nagy sebességre és rövid időre van szükség.
- A készülék nem alkalmas kemény és száraz élelmiszerek használatára (kivéve a jégkockát), ellenező esetben tompulhatnak a késélek.
- Használat előtt győződjön meg, hogy a keverőedény fedele jól le van-e zárva és az edény helyesen van-e beillesztve a korpuszba.
- A készülék indítása közben javasoljuk, hogy kezét tartsa az edény fedelén.
- Turmixolás közben ne nyúljon az edénybe és élelmiszereken kívül ne tegyen bele más tárgyakat. A tömőfát csak az egyes keverési fázisok között használja.
- Amennyiben a keverőedényt levették a készülékháizról, a készülék biztonsági állásba kapcsol.
- Mielőtt kivenné az edényt a korpusból, győződjön meg, hogy kikapcsolta-e a készüléket.

A KÉSZÜLÉK LEÍRÁSA

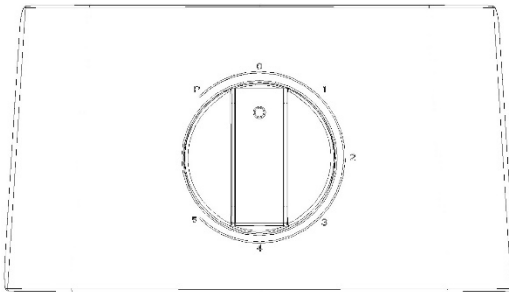
1. Az edény fedele + belső fedél
2. Edény
3. Forgókés
4. Tömítés
5. Edény foglalat
6. Korpusz
7. A készülék elülső oldala
8. ON/OFF és sebesség kapcsoló
9. A készülék talpazata



VEZÉRLŐPANEL

1. ON/OFF ÉS SEBESSÉG KAPCSOLÓ

- Használat előtt győződjön meg, hogy a kapcsoló „0” állásban van-e. Kapcsolja be a készüléket a hálózatba és a kapcsolóval állítsa be a kívánt sebességet. „0” állásba kapcsolással a készülék kikapcsol (1. ábra).
- Figyelmeztetés: Soha ne nyissa fel üzemelés közben az edényt!
- Az edény tartalmát a fedél közepén lévő kisméretű fedélt kivéve, a nyíláson keresztül lehet megkeverni.



1. ábra

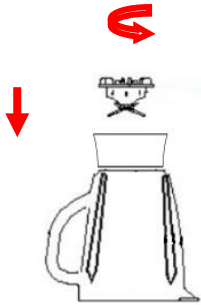
2. IMPULZUS FUNKCIÓ

- Ha a kapcsolót hosszabb ideig P állásban tartja, a maximálisra növeli a keverés sebességét.

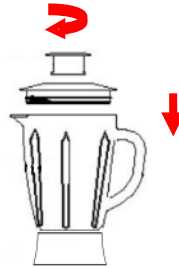
A KÉSZÜLÉK ÖSSZESZERELÉSE

A készülék összes tartozékát gondosan mossa és törölje el, majd az alábbiak szerint állítsa össze.

- Helyezze az edényt egyenes felületen aljával fölfelé, tartsa a fogantyúját, majd az edény foglatába tegye bele a kést és az óramutató járásával ellentétes irányba fordítva rögzítse (2. ábra).

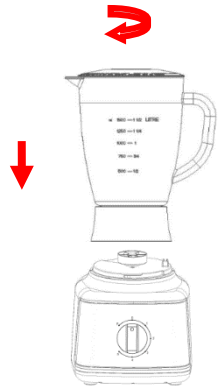


2. ábra



3. ábra

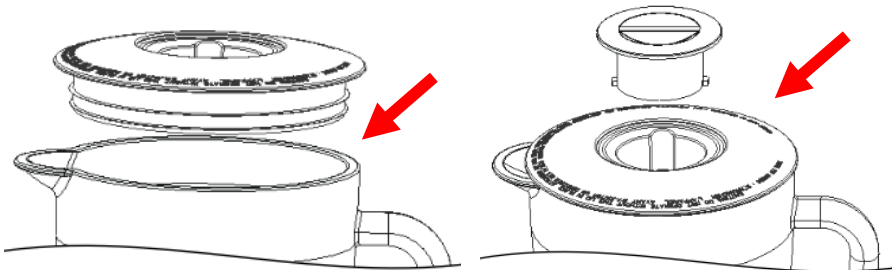
- Fordítsa az edényt fedelével felfelé. A fedél alsó részére tegye rá a tömítést és helyezze rá az edényre. A kis belső fedelet tegye az adagoló nyílásba és az óramutató járásával azonos irányba fordítva jól húzza meg (3. ábra).
- Az edényt helyezze a korpuszba. **Ne fordítsa el, csak helyezze bele!** (4. ábra).
- Figyelmeztetés: Az edény és a korpusz így rögzítve vannak. Ne akarja az edényt a korpuszban elfordítani.
- A készülék addig nem indul el, amíg nincs jól összeállítva!



4. ábra

A KÉSZÜLÉK HASZNÁLATA

- Az edényt töltsé meg a kívánt élelmiszerral és folyadékkal úgy, hogy ne lépje túl a „MAX” jelzést. A gyümölcsöt hámozza meg vagy magozza ki és szeletelje fel.
- Ahhoz, hogy a készülék simán működjön, általában szükség van kis víz hozzáadására. A szilárd hozzávalók és a víz aránya 2:3 legyen.
- A hozzávalók betöltése után zárja le az edényt a fedéllel (5. ábra). Ha a turmixolás során hozzá kíván bármit is tölteni, vegye ki a belső fedelet és a nyíláson át dobja vagy töltsé be az edénybe (6. ábra).



5. ábra

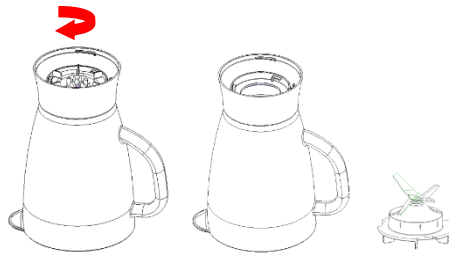
6. ábra

- Az edényt gondosan zárja le és győződjön meg, hogy a belső fedél a helyén van-e.
- Kapcsolja be a készüléket a hálózatba.
- Állítsa be a kívánt sebességet. Az edény tartalmát magasabb fordulatszámmal keverje.
- A gyors turmixolás vagy finom konzisztencia eléréséhez a kapcsolót néhány mp-re fordítsa pulzáló módba (P); ha elengedi a kapcsolót, az önműködően visszaáll „0” helyzetbe (kikapcsol). Addig ismétlje a fentieket, amíg el nem éri a kívánt állagot.
- Jég illetve keményebb élelmiszerek aprítása során erősen nyomja le kézzel az edény fedelét. Ne tegyen az edénybe egyszerre 6 db jégkockánál többet (szükség esetén a belső fedél eltávolítása után hozzátölthet fokozatosan további jégkockákat).
- Amint elérte a kívánt állagot, fordítsa a kapcsolót „0” helyzetbe (kikapcsol).

- Figyelmeztetés: A készüléket nem javasoljuk 2 percnél tovább üzemeltetni egyfolytában. Mielőtt ismét turmixolna, hagyja a gépet legalább 10 percig hűlni.
- A készüléket turmixolás közben a kapcsoló „0” helyzetbe fordításával bármikor kikapcsolhatja.
- Hasznos tanácsok: Ha a jobb turmixolás érdekében folyadékot önt az élelmiszerhez, először a folyadékot töltsé az edénybe, s csak azután tegye bele az élelmiszert.
- A készülék nem alkalmas tojásfehérje felverésére, tejszínhab készítésére, burgonya turmixolására, húsdarálásra, tésztagasztásra és léfacsarásra.
- A használatra nem alkalmas élelmiszerek: csont, nagy élelmiszerdarabok, fagyasztott túl kemény élelmiszerek, mint. pl. a fehérrépa (a készülék rongálódásához vezethetnek).

TISZTÍTÁS ÉS KARBANTARTÁS

- Tisztítás előtt húzza ki a készüléket a hálózathoz.
- Munkája megkönnyítése céljából az edényt használat után azonnal mossa el.
- Ne használjon agresszív tisztítószereket.
- Az edénybe öntsön egy kis mosogatószeres meleg vizet és néhány mp-re fordítsa a kapcsolót a P állásba. Ezután az edényt öblítse ki.
- A készüléket szedje szét alkatrészeire. Vegye ki az edényt a korpuszból és a kést - az óramutató járásával azonos irányba fordításával - vegye ki az edényből (8. ábra).



8. ábra

- A belső és a nagy fedelet, mindkét tömítést, a keverőedényt és a kést mossa el kézzel vagy mosogatógépben és hagyja megszáradni. A víz hőmérséklete nem lépheti túl a 70 °C-ot.
- A kést mossa el mosogatószeres vízben, majd gondosan öblítse le folyóvízben. A kés(eke)t ne merítse vízbe. A kést ne kézzel mossa, mert nagyon élesek, hanem használjon pl. szivacsot vagy ruhát.
- A készülék korpuzát törölje le nedves ruhával és gondosan törölje szárazra. A gépre rászáradt foltokat enyhe tisztítószer segítségével távolítsa el.
- Ha a hajtóműbe víz jut, a készüléket azonnal húzza ki a hálózathoz, s majd csak ezután hagyja a készüléket teljesen megszáradni.
- Soha ne merítse a korpuzt vízbe.

SMOOTHIE RECEPTEK – TEJES GYÜMÖLCSÖS ITALOK

EPER-KIWI JOGHURTOS SMOOTHIE

Hozzávalók: 2 csésze friss eper
1 ½ csésze ízesítés nélküli joghurt
1 csésze narancslé
2 banán
2 kiwi
¼ csésze méz (szükség szerint).

ÁFONYA SMOOTHIE

Hozzávalók: 1 csésze feketeáfonya
½ csésze görög joghurt
¼ csésze narancslé
½ teáskanál vaníliásűrtmény
késhegynyi fahéj
3 jégkocka

MŰSZAKI JELLEMZŐK

Névleges feszültségtartomány	220–240 V
Névleges frekvencia	50 Hz
Névleges maximális teljesítmény	500 W

A szöveg, valamint a műszaki adatok változtatásának joga fenntartva.

TANÁCSOK, INFORMÁCIÓK AZ ELHASZNÁLT CSOMAGOLÓANYAG KEZELÉSÉHEZ

Az elhasznált csomagolóanyagot szállítsa a lakóhelye szerinti hulladékgyűjtő udvarra.

KISELEJTEZETT ELEKTROMOS ÉS ELEKTRONIKUS BERENDEZÉSEK MEGSEMISÍTÉSE

A termékeken vagy azok kísérődokumentációjában található, mellékelt szimbólum azt jelenti, hogy a kiselejtezt elektromos és elektronikus berendezéseket tilos a hétköznapi háztartási hulladék-tárolókba dobni. Az ilyen termékek megfelelő megsemmisítése, felújítása, újrahasznosítása érdekében helyezze azokat az arra kijelölt tárolókba. Az Európai Unió egyes tagállamaiban illetve további európai országokban olyan alternatív megoldások is léteznek, hogy az ilyen termékek – hasonló jellegű új termék vásárlásakor – eladásuk helyén begyűjtésre kerülnek. A jelen termék helyes megsemmisítésével Ön is segít az értékes természeti források megőrzésében, valamint környezetünkre és egészségünkre gyakorolt - a helytelen hulladék-likvidálásból eredő - lehetséges negatív hatások megelőzésében is.



A jelen termék megfelel az EU irányelvben leszögezett valamennyi vonatkozó alapkövetelménynek.