

*Rohnson*<sup>®</sup>

Használati útmutató

**LÉGNEDVESÍTŐ**

**R-9505**



Mielőtt a készüléket használatba venné, kérjük, hogy az alábbi használati utasítással részletesen ismerkedjen meg. Az elektromos készüléket a jelen útmutató utasításai szerint használja. Az útmutatót az esetleges későbbi használat érdekében őrizze meg.

## **FONTOS BIZTONSÁGI UTASÍTÁSOK OLVASSA EL FIGYELMESEN ÉS ŐRIZZE MEG**

- Amennyiben a jelen útmutató utasításainak be nem tartása miatt hibásodik meg a készülék, a jótállás érvényét veszti. A gyártó / importőr nem tartozik felelősséggel azon károkért, amelyek a jelen útmutatóban leírt utasítások be nem tartása miatt keletkeztek. A készülék gondatlan használata nincs összhangban a jelen útmutató feltételeivel.
- A készülék táphálózathoz való csatlakoztatását megelőzően bizonyosodjon meg arról, hogy a készülék típuscímkején feltüntetett feszültség megegyezik az Ön által használni kívánt elektromos aljzat tápfeszültségével.
- A készüléket csak az előírásoknak megfelelően leföldelt aljzathoz csatlakoztassa.

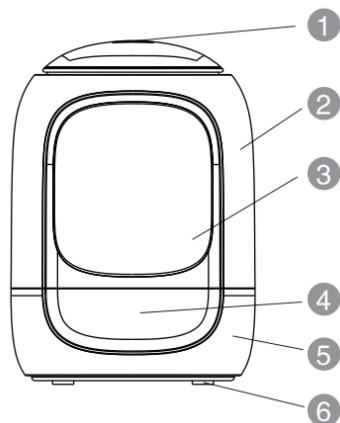
## **FIGYELMEZTETÉS**

- A jelen készüléket 8 éven felüli gyermekek, illetve testileg, érzékszervileg vagy lelkileg fogyatékos vagy nem elegendő tapasztalattal, ismerettel rendelkező személyek is használhatják, amennyiben felügyelet alatt állnak vagy a készülék biztonságos kezeléséről felvilágosításban részesültek és tudatában vannak az esetleges veszélyeknek. A készülék felhasználó általi tisztítását, karbantartását nem végezhetik 8 éven aluli illetve felügyelet nélküli gyermekek. A készüléket és a tápvezetéket tartsa 8 éven aluli gyermekektől távol.
- Gyermekeknek tilos játszani a készülékkel.
- Ne használja a készüléket más célból, mint amire az előírások szerint szolgál.
- A készülék nem működtethető programátor, külső termosztát vagy távirányító által.
- Amennyiben nem használja a készüléket vagy annak tisztítását tervezi, minden esetben kapcsolja ki és húzza ki a hálózathoz.
- Ne használja a készüléket, amennyiben nem működik megfelelően, ha leesett a földre és károsodás érte vagy vízbe merült. A csatlakozó dugó károsodása esetén tilos a készülék használata. Semmi esetre sem végezzen javításokat a készüléken, sem módosításokat - áramütés veszélye áll fent. A jelen készülék bármilyen javítását, beállítását bízza a márkaszervíz munkatársaira.
- A készüléket tilos a táphálózati aljzathoz a vezetékénél fogva kihúzni – ilyen esetben a tápkábel/hálózati aljzat károsodásának veszélye áll fent.

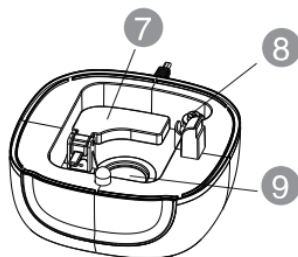
- Ne vezesse a kábelt szőnyeg, stb. alatt, hanem olyan helyen, ahol a legkisebb annak a kockázata, hogy belebotlanak.
- Soha ne húzza ki a készüléket a hálózathoz nedves kézzel.
- Használatba vétel előtt távolítsa el a csomagolóanyagot. A készülék beindítása előtt győződjön meg arról, hogy teljesen és helyesen van-e összeszerelve.
- Bár a készülék háztartási alkalmazásra készült, ne használja fürdőszobában, medence mellett, stb. A készülék nem alkalmas kültéri használatra.
- Ne helyezze a készüléket hőforrás közelébe és ne tegye ki napsugárzásnak.
- Ne helyezze a készüléket klímaberendezés alá (hogy ne csapódjon le a víz).
- A készüléknek sima, száraz és egyenes felületen és minden esetben függőleges helyzetben kell állnia.
- A készüléket a faltól legalább 15 cm-re és más elektromos berendezésektől min. 2 méterre kell elhelyezni. A gőzfúvó nyílások közelébe ne tegyen semmit, mint pl. könyvet, hogy ne érje károsodás.
- Javasoljuk, hogy hagyja nyitva a szobaajtót, hogy ne legyen a helyiségben túl magas a páratartalom.
- Első használat előtt hagyja a készüléket legalább 30 percig szobahőmérsékleten.
- A készülék +5 - +40 °C közötti hőmérsékleten és 80 %-nál alacsonyabb páratartalom mellett működtethető.
- A készülék max. 40 m<sup>2</sup>-es helyiség kiszolgálására alkalmas.
- Ha a víztartály üres, ne kapcsolja be a készüléket.
- Ne takarja le a gőzfúvó nyílásokat és ne tegyen beléjük semmit.
- Az üzemelő készüléket ne mozgassa.
- A víztartály feltöltése előtt húzza ki a készüléket a hálózathoz.
- A víztartályba csak tiszta és max. 40 °C-os vizet töltsön. Ne használjon desztillált vizet.
- Soha ne merítse a készüléket vízbe vagy más folyadékba.

## A KÉSZÜLÉK LEÍRÁSA

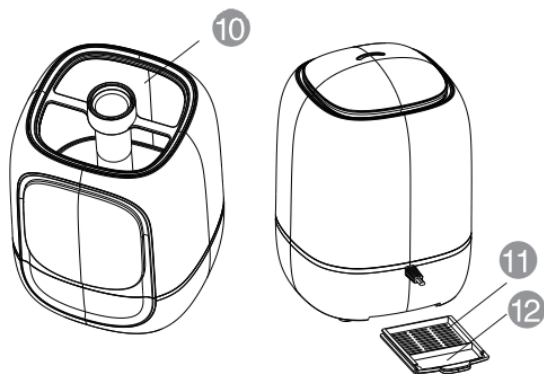
1. Gőz kibocsájtás
2. Víztartály
3. Vízszintjelző
4. Vezérlőpanel kijelzővel
5. A készülék talpazata
6. Lábak



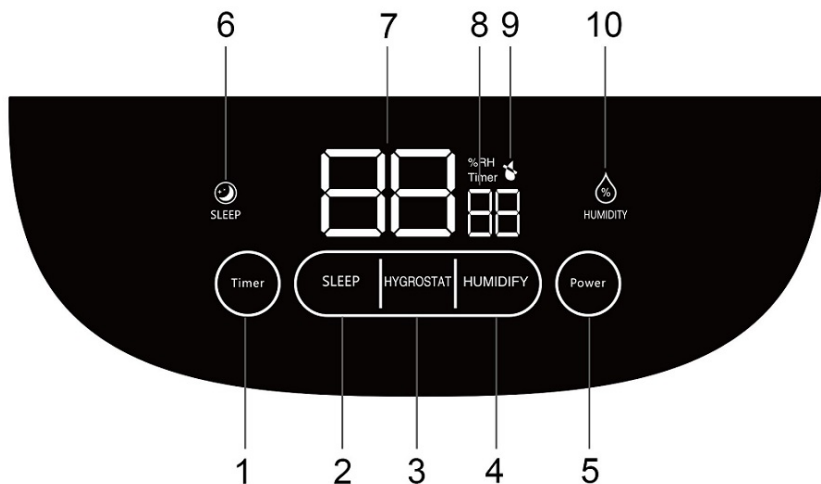
7. Úszó a vízszint kontrolja céljából
8. Víz nélküli vagy kevés vízzel való indítás eseteire a készüléket túlhevülés elleni védelemmel látták el.
9. Ultrahangos permetező



10. Vízfeltöltő nyílás
11. Légszűrő
12. Illatosító fiók



## A VEZÉRLŐPANEL LEÍRÁSA



- |  |  |
|--|--|
| 1. Időzítő gomb (Timer)                      | 7. Relatív páratartalmat jelző szimbólum |
| 2. Éjszakai mód gomb (SLEEP)                 | 8. Időzítés szimbólum                    |
| 3. Páratartalom beállítása gomb (HYGROSTAT)  | 9. Üres víztartályt jelző szimbólum      |
| 4. Gőz intenzitását beállító gomb (HUMIDIFY) | 10. Páratartalom beállítása szimbólum    |
| 5. Ki- és bekapcsolás (Power)                |  |
| 6. Éjjeli üzemet jelző szimbólum             |  |

## A KÉSZÜLÉK HASZNÁLATA

- Vegye ki a víztartályt és vegye le a tetejét.
- Töltsön vizet a tartályba úgy, hogy kerülje el annak középső részét - a gőztermelő részt - és tegye vissza a tetejét.
- A víztartályt tegye vissza a készülék talpázatába.
- Csatlakoztassa a készüléket a hálózatra.
- A készülék be- és kikapcsolásához nyomja meg a Ki- és bekapcsolás (Power) gombot.
- A légnedvesítő integrált légtisztító funkcióval rendelkezik, mely indításkor önműködően bekapcsol.

- Miután bekapcsolta a készüléket, a kijelzőn megjelenik a gőzkibocsájtás intenzitását, majd az aktuális relatív páratartalmat jelző információ.

### **A GŐZ INTENZITÁSÁNAK BEÁLLÍTÁSA**

- A gőzkibocsájtás intenzitásának beállításához nyomja meg többször a Gőz kibocsájtás intenzitásának (alacsony/közepes/nagy) beállítása gombot.
- A gőz intenzitását 3 fokozatban lehet beállítani: alacsony, közepes és nagy.
- Megj.: A készülék bekapcsolásakor a gőzkibocsájtás intenzitása a maximálisra van állítva.

### **A PÁRATARTALOM BEÁLLÍTÁSA**

- A kívánt relatív páratartalom beállításához nyomja meg többször a Páratartalom beállítása gombot (HYGROSTAT).
- A kívánt páratartalom 5 %-onként állítható be 40%-90% közötti tartományban.
- Amint beállt a helyiségben a kívánt relatív páratartalom, a készülék abbahagyja a légnedvesítést.

### **ÉJSZAKAI ÜZEMMÓD**

- Az éjszakai üzemmód bekapcsolásához nyomja meg az Éjszakai mód gombot (SLEEP). Ebben a módban a kijelző nem világít, hogy alvás közben ne zavarjon.
- Bármely gomb megnyomásával a vezérlőpanelon a kijelző ismét meggyullad.

### **IDŐZÍTŐ BEÁLLÍTÁSA**

- A légnedvesítő kikapcsolása idejének beállításához nyomja meg az Időzítő gombot (a kijelzőn meggyullad az Időzítés szimbólum).
- Ez a beállítás 1-12 óra időközben lehetséges egész óránként.
- A beállított időt elérvén a készülék kikapcsol.
- Az időzítés kikapcsolásához nyomja meg többször az időzítő gombot addig, amíg a kijelzőn meg nem jelenik a 12 szám, az időzítés gomb egy további lenyomásával pedig a funkciót kapcsolja ki (az időzítő diódája elalszik).

## ILLATOSÍTÓ

- A készülék illatosítóval van felszerelve, amelybe esszenciális olaj tölthető.
- Ai illatosító fiók a készülék hátoldalán, alulról közelíthető meg.
- Az esszenciális olaj feltöltéséhez húzza ki az illatosító fiókját, csepegtessen néhány csepp olajat a párnára, majd a fiókot tolja vissza.
- Kizárólag tiszta esszenciális olajat használjon.
- Megj.: Amennyiben nem használja az illatosítót, a fiókot a készülékhez erősítheti (a csavar a csomag része).

**Figyelmeztetés:** Ha a víztartályból elfogy a víz, a kijelzőn meggyullad az Üres víztartályt jelző szimbólum, a készülék leáll és a vezérlőpanel gombjai nem használhatók. Amint feltölti és visszahelyezi a víztartályt, a vezérlőgombok ismét működnek.

## MIRE SZOLGÁL A LÉGTISZTÍTÓ

- Ez a funkció a helyiség levegőjének tisztítására, portalanítására, stb., szolgál, így igen alkalmas allergiával küzdők számára.

## TISZTÍTÁS ÉS KARBANTARTÁS

- Tisztítás előtt a készüléket mindig kapcsolja ki és húzza ki a hálózathoz.
- Rendszeres használat esetén naponta cserélje a víztartályban a vizet.
- Az ultrahangos permetezőt, a víztartályt és a készülék talpázatát naponta tisztítsa. A talpázatba öntsön tisztítószert, öntsön hozzá forró vizet (60 °C) és hagyja 5-10 percig ázni. Az ultrahangos permetezőt kefével tisztítsa meg a vízkőtől és a készülék talpázatát öblítse ki tiszta vízzel.
- A készülék felületét törölje le nedves ruhával.
- A vízkő eltávolítására használjon pl. ecetet.
- Ne használjon agresszív vegyszereket, oldószereket, stb.
- Ha a készülékben túl sok vízkő keletkezik, lehűtött forrált víz használatát javasoljuk.
- Amennyiben a készüléket nem használja vagy tárolni szeretné, húzza ki a hálózathoz, majd öntse ki a víztartályból és a talpázatból a vizet.
- Megj.: Légnedvesítés során a készülék felületén vízkő ülepedhet le.

## Táblázat a problémák megoldására

| Probléma   | Ok   | Megoldás   |
|--|--|--|
| A légnedvesítő egyszercsak leállt.                       | Ellenőrizze, hogy a relatív páratartalom nem érte-e el a kívánt értéket.     | Módosítsa a páratartalom beállítását.  |
|  | Üzemzavar  | Forduljon a forgalmazóhoz illetve szakszervízhez.  |
| Nincs elég gőz.  | Vízfő található az ultrahangos permetezőn.                                   | A légnedvesítőt és az ultrahangos permetezőt tisztítsa ki az utasítás szerint.             |
|  | Minimális gőzkibocsátás van beállítva.                                       | Módosítsa a gőz intenzitásának beállítását.  |
| A gőz a készülékből a gőzkibocsátó nyílásokon kívül jön. | Győződjön meg, hogy a víztartály fedele és a víztartály a helyükön vannak-e. | A víztartály fedelét és a víztartályt az előírások szerint helyezze a készülék talpzatába. |



**MŰSZAKI JELLEMZŐK**

|                              |           |
|------------------------------|-----------|
| Névleges feszültségtartomány | 220-240 V |
| Névleges frekvencia          | 50 Hz     |
| Névleges teljesítmény        | 30 W      |
| Víztartály                   | 4,5 l     |
| Zajérték                     | 25 dB     |

A szöveg, valamint a műszaki adatok változtatásának joga fenntartva.

**TANÁCSOK, INFORMÁCIÓK AZ ELHASZNÁLT CSOMAGOLÓANYAG KEZELÉSÉHEZ**

Az elhasznált csomagolóanyagot szállítsa a lakóhelye szerinti hulladékgyűjtő udvarra.

**KISELEJTEZETT ELEKTROMOS ÉS ELEKTRONIKUS BERENDEZÉSEK MEGSEMISÍTÉSE**

A termékeken vagy azok kísérodokumentációjában található, mellékelt szimbólum azt jelenti, hogy a kiselejtezett elektromos és elektronikus berendezéseket tilos a hétköznapi háztartási hulladék-tárolókba dobni. Az ilyen termékek megfelelő megsemmisítése, felújítása, újrahasznosítása érdekében helyezze azokat az arra kijelölt tárolókba. Az Európai Unió egyes tagállamaiban illetve további európai országokban olyan alternatív megoldások is léteznek, hogy az ilyen termékek – hasonló jellegű új termék vásárlásakor – eladásuk helyén begyűjtésre kerülnek. A jelen termék helyes megsemmisítésével Ön is segít az értékes természeti források megőrzésében, valamint környezetünkre és egészségünkre gyakorolt - a helytelen hulladék-likvidálásból eredő - lehetséges negatív hatások megelőzésében is.



A jelen termék megfelel az EU irányelvben leszögeezett valamennyi vonatkozó alapkövetelménynek.