

Rohnson[®]

Használati útmutató

**KERÁMIA FŰTŐELEM
R-8062**



Mielőtt a készüléket használatba venné, kérjük, hogy az alábbi használati utasítással részletesen ismerkedjen meg. Az elektromos készüléket a jelen útmutató utasításai szerint használja. Az útmutatót az esetleges későbbi használat érdekében őrizze meg.

FONTOS BIZTONSÁGI UTASÍTÁSOK OLVASSA EL ÉS ŐRIZZE MEG

- Amennyiben a jelen útmutató utasításainak be nem tartása miatt hibásodik meg a készülék, a jótállás érvényét veszti. A gyártó/importőr nem tartozik felelősséggel azon károkért, amelyek a jelen útmutatóban leírt utasítások be nem tartása miatt keletkeztek. A készülék gondatlan használata nincs összhangban a jelen útmutató feltételeivel.
- A készülék táphálózathoz való csatlakoztatását megelőzően bizonyosodjon meg arról, hogy a készülék típuscímkején feltüntetett feszültség megegyezik az Ön által használni kívánt elektromos aljzat tápfeszültségével.
- A készüléket csak az előírásoknak megfelelően leföldelt aljzathoz csatlakoztassa.

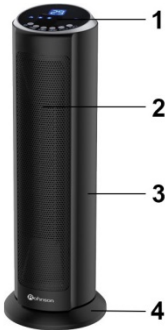
FIGYELMEZTETÉS

- A jelen készüléket 8 éven felüli gyermekek, illetve testileg, érzékszervileg vagy lelkiileg fogyatékos vagy nem elegendő tapasztalattal, ismerettel rendelkező személyek is használhatják, amennyiben felügyelet alatt állnak vagy a készülék biztonságos kezeléséről felvilágosításban részesültek és tudatában vannak az esetleges veszélyeknek. A készülék felhasználó általi tisztítását, karbantartását nem végezhetik 8 éven aluli illetve felügyelet nélküli gyermekek. A készüléket és a tápvezetékét tartsa 8 éven aluli gyermekektől távol.
- Gyermekeknek tilos játszani a készülékkel.
- Ne használja a készüléket más célból, mint amire az előírások szerint szolgál.
- A készülék nem működtethető programátor, külső termosztát vagy távirányító által.
- Amennyiben nem használja vagy áthelyezi a készüléket vagy annak tisztítását tervezi, minden esetben kapcsolja ki és húzza ki a hálózathoz.
- Ne használja a készüléket, amennyiben nem működik megfelelően, ha leesett a földre és károsodás érte vagy vízbe merült. A csatlakozó dugó károsodása esetén tilos a készülék használata. Semmi esetre sem végezzen javításokat a készüléken, sem módosításokat - áramütés veszélye áll fent. A jelen készülék bármilyen javítását, beállítását bízza a márkaszerviz munkatársaira.

- A készüléket tilos a táphálózati aljzathból a vezetékénél fogva kihúzni – ilyen esetben a tápkábel/hálózati aljzat károsodásának veszélye áll fent.
- Ne vezesse a kábelt szőnyeg, stb. alatt, hanem olyan helyen, ahol a legkisebb annak a kockázata, hogy belebotlanak.
- Ne helyezzen nehéz tárgyakat a tápkábelre. Ügyeljen arra, hogy a tápkábelt teljesen le legyen tekerve és hogy ne érintkezzen a készülék forró felületével.
- A készüléket nem szabad a hálózati csatlakozó alatt elhelyezni.
- Javasoljuk, hogy nagyteljesítményű berendezéseket ne csatlakoztasson ugyanarra az áramkörre. Használatba vétel előtt távolítsa el a csomagolóanyagot. A készülék beindítása előtt győződjön meg arról, hogy teljesen és helyesen van-e összeszerelve.
- A készüléket ne hagyja felügyelet nélkül üzemelni.
- Soha ne takarja le a készüléket, mert az túlhevülés idézhet elő! A levegő be- és kiáramlására szolgáló nyílásokat nem szabad letakarni.
- Mielőtt kihúzná a csatlakozót a konnektorból, győződjön meg, hogy kikapcsolta-e a készüléket. Ha nem használja a készüléket, minden esetben csomagolja be és száraz helyen tárolja. A fűtőelem üzemelés során forró. Az égési sérülés megelőzése érdekében ne nyúljon csupasz kézzel a forró felületekhez. A készülék áthelyezéséhez használja a fogantyút.
- A készüléknek sima, száraz felületen és minden esetben egyenes helyzetben kell állnia. A készülék nem alkalmas hosszú szálú szőnyegen való működésre. A készüléket gyúlékony anyagoktól - mint pl. függöny, bútor, ágynemű, ruházat, papír, stb. - legalább 1 méterre kell helyezni.
- Bár a készülék háztartási alkalmazásra készült, ne használja fürdőszobában, medence mellett, stb. A fűtőelem nem alkalmas kültéri használatra.
- Óvja a készüléket vízzel, nedvességgel és egyéb folyékony anyaggal való érintkezéstől. Ne nyúljon a készülékhez nedves kézzel.
- Ne használja a készüléket olyan helyeken, ahol benzint, festéket vagy gyúlékony anyagokat tárolnak.
- Ne helyezzen semmiféle tárgyat a ventilátorba, amennyiben az üzemel.
- Biztosítsa, hogy a levegő be- és kiáramlására szolgáló rácstot ne lepje el a por, mert az túlhevüléshez vezethet. Szükség esetén húzza ki a berendezést a hálózathoz és porszívó segítségével rendszeresen távolítsa el a szennyeződést.

- A készülék túlhevülés elleni biztonsági szerkezettel van ellátva. Amennyiben túlhevülésre kerül sor, a készülék kikapcsol. Miután lehűlt, a készülék ismét használatra kész.

A KÉSZÜLÉK LEÍRÁSA



1. Vezérlőpanel kijelzővel
2. Levegő be- és kiáramlására szolgáló rács
3. Korpusz
4. A készülék talpazata

A VEZÉRLŐPANEL LEÍRÁSA

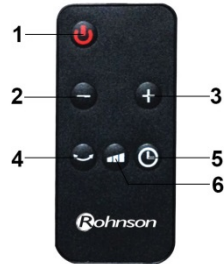
1. ON/OFF kapcsoló
2. Teljesítmény-kapcsoló
3. Időzítő gomb
4. Oszcilláció kapcsoló
5. „-” gomb
6. „+” gomb
7. A ventilátor működését jelző dióda
8. Kis teljesítményű üzemet jelző dióda
9. Nagy teljesítményű üzemet jelző dióda
10. Hőmérsékletet (°C) jelző dióda
11. Kijelző



A TÁVIRÁNYÍTÓ LEÍRÁSA

- A távirányítóba tegyen lítiumelemeket (nem része a csomagolásnak).
- A távirányítón lévő funkciók megegyeznek a vezérlőpanel funkcióival.

1. ON/OFF kapcsoló
2. „-“ gomb
3. „+“ gomb
4. Oszcilláció kapcsoló
5. Időzítő gomb
6. Teljesítmény-kapcsoló



A KÉSZÜLÉK HASZNÁLATA

A KÉSZÜLÉK BEKAPCSOLÁSA ÉS A VENTILLÁTOR BEÁLLÍTÁSA

- Kapcsolja be a készüléket a hálózatba.
- Nyomja le a készülék oldalán lévő be- és kikapcsolás gombot. Most a készülék készenléti állapotban van. Ebben a módban a többi funkció eléréséhez a vezérlőpanelen csak az ON/OFF kapcsolót lehet indítani.
- Az ON/OFF kapcsoló megnyomását követően a vezérlőpanelen megjelenik a helyiség aktuális hőmérséklete.
- A ventilátor teljesítménye két szinten állítható be: kis teljesítményre és nagy teljesítményre.
- A teljesítmény gombot egyszer lenyomva a ventilátor kis teljesítményen - 1 000 W - fog működni (meggyullad a kis teljesítményt jelző dióda).
- A teljesítmény gombot kétszer lenyomva a ventilátor nagy teljesítményen - 2 000 W - fog működni (meggyullad a nagy teljesítményt jelző dióda).

HŐMÉRSÉKLET BEÁLLÍTÁS

- A hőmérséklet beállításához használja a „+“ és „-“ gombokat - ld. a vezérlőpanel leírását.
- A hőmérsékletet 10–35 °C között lehet beállítani.
- A kívánt hőmérséklet elérése után a ventilátor kikapcsol.
- Amennyiben a helyiség hőmérséklete a beállított értékhez képest 2 °C-kal lecsökken, a készülék a ventilátort kis teljesítményre kapcsolja, ha pedig a helyiség hőmérséklete 4 °C-kal csökken, a készülék a ventilátort nagy teljesítményre kapcsolja.

OSZCILLÁCIÓ KAPCSOLÓ

- Nyomja le az oszcilláció gombot (ld. a vezérlőpanel leírását). A készülék forogni kezd. A funkció leállításához nyomja le ismét az oszcilláció gombot.

IDŐZÍTŐ GOMB

- Az időzítő gomb ismételt lenyomásával beállíthatja a készülék kikapcsolásának idejét (0 és 12 óra közötti időszakban).

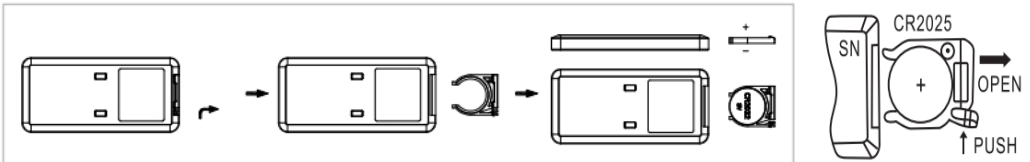
TÚLHEVÜLÉS ELLENI BIZTONSÁGI SZERKEZET

- A jelen készülék biztonsági szerkezettel van ellátva, amely túlhevülés esetén önműködően kikapcsolja a készüléket.
- Túlhevülés esetén húzza ki a készüléket a hálózathoz, várjon kb. 30 percet, amíg lehűl és ezután távolítsa el a rácsot lefedő tárgyat. Az ismételt indítást követően a berendezés működőképes kellene hogy legyen.

Figyelmeztetés: Az ON/OFF gombbal való kikapcsolás után a ventilátor - a belső részek hűtése érdekében - még 30-60 mp-ig üzemel, s ezután a készülék készenléti módba állítja magát. A készüléket ne húzza ki addig a hálózathoz, amíg a ventilátor ki nem kapcsol.

AZ ELEM BETÉTELE A TÁVIRÁNYÍTÓBA

- A távirányítóból vegye ki az elemtartót, helyezze bele a gombelemet, majd az elemtartót tegye vissza a helyére (ld. a lenti ábrát).
- Az elem típusa: CR2025 (3 V).



TISZTÍTÁS ÉS KARBANTARTÁS

- Tisztítás előtt a készüléket mindig kapcsolja ki, húzza ki a hálózathoz és hagyja kihűlni.
- A készüléket nedves ruhával, porszívóval vagy portörlővel tisztítsa.
- Soha ne használjon abrazív vagy gyúlékony tisztítószerkeket, hogy meggátolja a készülék felületének károsodását illetve tűz keletkezését.
- Soha ne merítse a készüléket vízbe!

MŰSZAKI JELLEMZŐK

Névleges feszültségtartomány	220–240 V
Névleges frekvencia	50 Hz
Névleges teljesítmény	2000 W

A szöveg, valamint a műszaki adatok változtatásának joga fenntartva.

TANÁCSOK, INFORMÁCIÓK AZ ELHASZNÁLT CSOMAGOLÓANYAG KEZELÉSÉHEZ

Az elhasznált csomagolóanyagot szállítsa a lakóhelye szerinti hulladékgyűjtő udvarra.

KISELEJTEZETT ELEKTROMOS ÉS ELEKTRONIKUS BERENDEZÉSEK MEGSEMISÍTÉSE

A termékeken vagy azok kísérődokumentációjában található, mellékelt szimbólum azt jelenti, hogy a kiselejtezett elektromos és elektronikus berendezéseket tilos a hétköznapi háztartási hulladék-tárolókba dobni. Az ilyen termékek megfelelő megsemmisítése, felújítása, újrahasznosítása érdekében helyezze azokat az arra kijelölt tárolókba. Az Európai Unió egyes tagállamaiban illetve további európai országokban olyan alternatív megoldások is léteznek, hogy az ilyen termékek – hasonló jellegű új termék vásárlásakor – eladásuk helyén begyűjtésre kerülnek. A jelen termék helyes megsemmisítésével Ön is segít az értékes természeti források megőrzésében, valamint környezetünkre és egészségünkre gyakorolt - a helytelen hulladék-likvidálásból eredő - lehetséges negatív hatások megelőzésében is.



A jelen termék megfelel az EU irányelvben leszögezett valamennyi vonatkozó alapkövetelménynek.

R-8062 modell			
Adat	Jelölés	Érték	Egység
Hőteljesítmény			
Névleges hőteljesítmény	P_{nom}	2,0	kW
Minimális hőteljesítmény (hozzávetőleges)	P_{min}	0	kW
Maximális tartós hőteljesítmény	$P_{max,c}$	2,0	kW
Segédáram fogyasztás			
Névleges hőteljesítmény esetén	$e_{l,max}$	-	kW
Minimális hőteljesítmény esetén	$e_{l,min}$	-	kW
Készletléti állapotban	$e_{l,SB}$	0	kW

Adat	Egység
Csak a hőtárolós elektromos egyedi helyiségfűtő berendezések esetén: hőbevitel típusa (egyét jelöljön meg)	
kézi töltésszabályozás beépített termosztáttal	-
kézi töltésszabályozás beltéri és/vagy kültéri hőmérséklet-visszacsatolással	-
elektronikus töltésszabályozás beltéri és/vagy kültéri hőmérséklet-visszacsatolással	-
ventilátorral segített hőleadás	-
A teljesítmény, illetve a beltéri hőmérséklet szabályozásának típusa (egyét jelöljön meg)	
egylépcsős hőteljesítmény, beltéri hőmérséklet-szabályozás nélkül	Nem
két- vagy többlépcsős (kézi), beltéri hőmérséklet-szabályozás nélkül	Nem
beltéri hőmérséklet-szabályozást biztosító mechanikus termosztát	Nem
elektronikus beltéri hőmérséklet-szabályozás	Igen
elektronikus beltéri hőmérséklet-szabályozás napi programozással	Nem

elektronikus beltéri hőmérséklet-szabályozás heti programozással	Nem
Egyéb szabályozási lehetőség (több is bejelölhető)	
beltéri hőmérséklet-szabályozás jelenlét-érzékeléssel	Nem
beltéri hőmérséklet-szabályozás nyitott ablak érzékelésével	Nem
távirányítással	Nem
adaptív bekapcsolásszabályozással	Nem
üzemidő korlátozással	Nem
feketegömb-érzékelővel	Nem
Elérhetőségi adatok	ELECTRA TRADE, s.r.o. Holečkova 440/15 150 00 Praha 5 – Smíchov Cseh Köztársaság

A jelen termék kizárólag jól szigetelt helyiségekben való vagy időszakos használatra alkalmas.