

Rohnson[®]

Használati útmutató

**KERÁMIA ECO FALI FŰTŐLAP
R-057**



Mielőtt a készüléket használatba venné, kérjük, hogy az alábbi használati utasítással részletesen ismerkedjen meg. Az elektromos készüléket a jelen útmutató utasításai szerint használja. Az útmutatót az esetleges későbbi használat érdekében őrizze meg.

FONTOS BIZTONSÁGI UTASÍTÁSOK OLVASSA EL FIGYELMESEN ÉS ŐRIZZE MEG

- Amennyiben a jelen útmutató utasításainak be nem tartása miatt hibásodik meg a készülék, a jótállás érvényét veszti. A gyártó/importőr nem tartozik felelősséggel azon károkért, amelyek a jelen útmutatóban leírt utasítások be nem tartása miatt keletkeztek. A készülék gondatlan használata nincs összhangban a jelen útmutató feltételeivel.
- A készülék táphálózathoz való csatlakoztatását megelőzően bizonyosodjon meg arról, hogy a készülék típuscímekjén feltüntetett feszültség megegyezik az Ön által használni kívánt elektromos aljzat tápfeszültségével.
- A készüléket csak az előírásoknak megfelelően leföldelt aljzathoz csatlakoztassa.

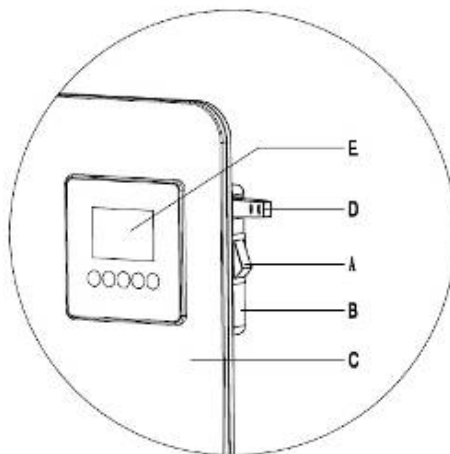
FIGYELMEZTETÉS

- A jelen készüléket 8 éven felüli gyermekek, illetve testileg, érzékszervileg vagy lelkiileg fogyatékos vagy nem elegendő tapasztalattal, ismerettel rendelkező személyek is használhatják, amennyiben felügyelet alatt állnak vagy a készülék biztonságos kezeléséről felvilágosításban részesültek és tudatában vannak az esetleges veszélyeknek. A készülék felhasználó általi tisztítását, karbantartását nem végezhetik 8 éven aluli illetve felügyelet nélküli gyermekek. A készüléket és a tápvezetékét tartsa 8 éven aluli gyermekektől távol.
- Gyermekeknek tilos játszani a készülékkel.
- Ne használja a készüléket más célból, mint amire az előírások szerint szolgál.
- A készülék nem működtethető programátor, külső termosztát vagy távirányító által.
- Amennyiben nem használja a készüléket vagy annak tisztítását tervezi, minden esetben kapcsolja ki és húzza ki a hálózathoz.
- Ne használja a készüléket, amennyiben nem működik megfelelően, ha leesett a földre és károsodás érte vagy vízbe merült. A csatlakozó dugó károsodása esetén tilos a készülék használata. Semmi esetre sem végezzen javításokat a terméken, sem módosításokat - áramütés veszélye áll fent. A jelen készülék bármilyen javítását, beállítását bízza a márkaszervíz munkatársaira.
- A készüléket tilos a táphálózati aljzathoz a vezetékénél fogva kihúzni – ilyen esetben a tápkábel/hálózati aljzat károsodásának veszélye áll fent.

- Ne vezesse a kábelt szőnyeg, stb. alatt, hanem olyan helyen, ahol a legkisebb annak a kockázata, hogy belebotlanak.
- Ne helyezzen nehéz tárgyakat a tápkábelre. Ügyeljen arra, hogy a tápkábel teljesen le legyen tekerve és hogy ne érintkezzen a készülék forró felületével.
- Javasoljuk, hogy nagyteljesítményű berendezéseket ne csatlakoztasson ugyanarra az áramkörre. A készüléket nem szabad a hálózati csatlakozó alatt elhelyezni.
- Használatba vétel előtt távolítsa el a csomagolóanyagot. A készülék beindítása előtt győződjön meg arról, hogy teljesen és helyesen van-e összeszerelve.
- Bár a készülék háztartási alkalmazásra készült, ne használja fürdőszobában, medence mellett, stb. A fűtőlap nem alkalmas kültéri használatra.
- Soha ne takarja le a készüléket, mert az túlhevülés idézhet elő!
- A fűtőlap üzemelés során forró. Az égési sérülés megelőzése érdekében ne nyúljon csupasz kézzel a forró felületekhez.
- A készüléket gyúlékony anyagoktól - mint pl. függöny, bútor, ágynemű, ruházat, papír, stb. - legalább 90 cm-re kell helyezni.
- Ne használja a készüléket olyan helyeken, ahol benzint, festéket vagy gyúlékony anyagokat tárolnak.
- A készülék max. 12 m²-es helyiség kiszolgálására alkalmas..
- A készülék túlhevülés elleni biztonsági szerkezettel van ellátva. Amennyiben túlhevülésre kerül sor, a készülék kikapcsol. Miután lehűlt, a készülék ismét használatra kész.
- A jelen fűtőlap telepíthető falra vagy használható padlón álló berendezésként.
- A fűtőlapon nem található hőmérséklet szabályozó.

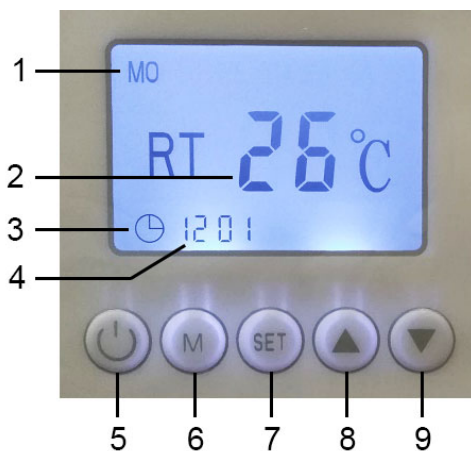
A KÉSZÜLÉK LEÍRÁSA

- A. Ki- és bekapcsolás
- B. Ellenőrző pult
- C. Korpusz
- D. NTC, automata érzékelő
- E. Vezérlőpanel kijelzővel



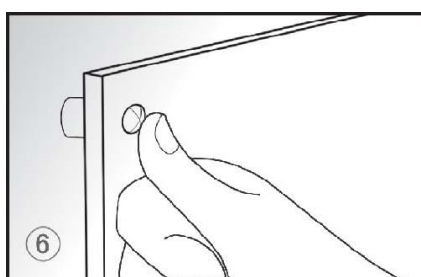
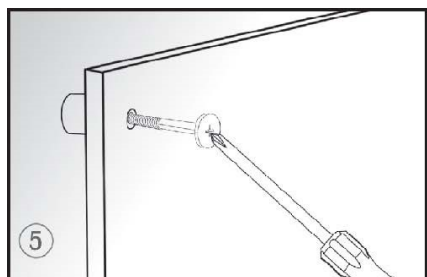
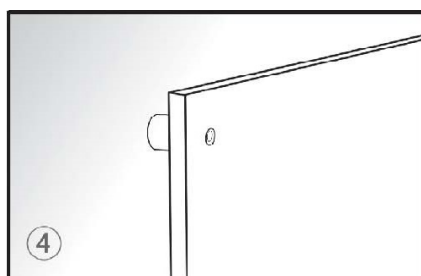
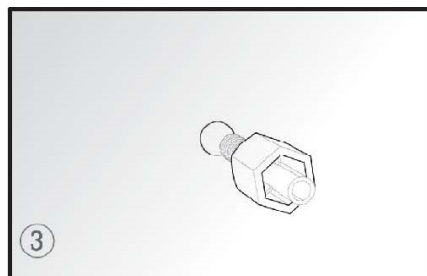
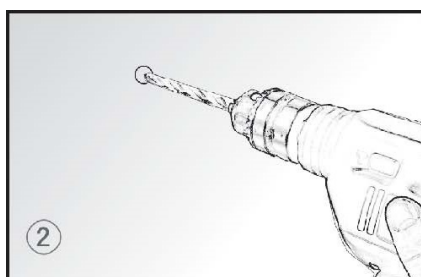
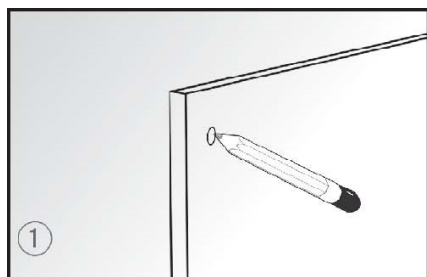
A VEZÉRLŐPANEL ÉS A KIJELEZŐ LEÍRÁSA

- 1. A hét napjait jelző szimbólum
- 2. Aktuális hőmérséklet
- 3. Időzítés
- 4. Idő
- 5. ON/OFF kapcsoló
- 6. Üzem mód beállítása (M)
- 7. Beállítások gomb (SET)
- 8. „+” gomb
- 9. „-” gomb



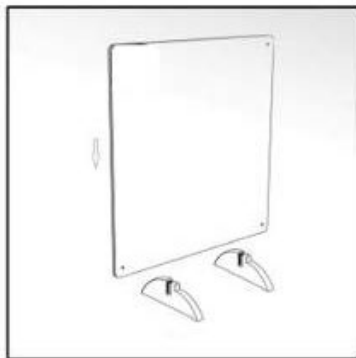
FALRA SZERELÉS

- A fűtőlapot helyezze a földtől 20-100 cm-re.
- Fúrjon a falba lyukakat, a lyukakba tegyen tiplit, valamint a fűtőlap tartóelemeit és függesse fel a készüléket (ld. 1-4. ábra).
- A fűtőlapot csavarok segítségével rögzítse, majd a csavarokat fedje le műanyag elemekkel (ld. 5-6. ábra).

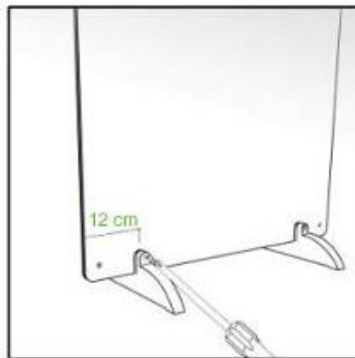


A LÁBAK FELSZERELÉSE A FŰTŐLAP FÖLDRE ÁLLÍTÁSA ESETÉN

- Tegye a lábakat a földre és a fűtőlapot úgy helyezze beléjük, hogy a lábak kb. 12 cm-re legyenek a fűtőlap oldalaitól (ld. 1. ábra). Ezután a fűtőlapot csavarokkal rögzítse a lábakhoz (ld. 2. ábra).



①



②

A KÉSZÜLÉK HASZNÁLATA

- Kapcsolja be a készüléket a hálózatba.
- Kapcsolja be a ki- és bekapcsolás gombot.
- Az ON/OFF gomb lenyomásával kapcsolja be a készüléket.
- Bekapcsoláskor a kijelzőn megjelenik a helyiség aktuális hőmérséklete, az idő és a hét adott napját jelző szimbólum.

AZ IDŐ BEÁLLÍTÁSA

- Az idő beállításához 3 mp-re nyomja meg a beállítások gombot (SET). Amint villogni kezd az időt jelző szimbólum, a + és – gombok segítségével állítsa be az időt. A percek beállításához ismét nyomja meg a beállítások gombot (SET) és a + és – gombok segítségével állítsa be a perceket. A nap beállításához ismét nyomja meg a beállítások gombot (SET) és a + és – gombok segítségével állítsa be a hét aktuális napját.

- A kijelző a napokat az alábbi módon mutatja:
MO – hétfő
TU – kedd
WE – szerda
TH – csütörtök
FR – péntek
SA – szombat
SU – vasárnap
- A megerősítéshez nyomja meg a beállítások gombot (SET) vagy várjon 5 mp-et, miután a beállítást a készülék önműködően elmenti.

AZ ÜZEMMÓD BEÁLLÍTÁSA

- A normál és a heti időzítéses üzemmód közötti átkapcsoláshoz nyomja meg az üzemmód beállítás (M) gombot.

NORMÁL ÜZEMMÓD

- Normál üzemmódban a kijelzőn nem világít az időzítés szimbólum.
- A hőmérséklet beállításához nyomja meg a beállítások (SET) gombot (hőmérsékletet jelző szimbólum villogni kezd), majd a + és – gombokkal állítsa be a kívánt hőmérsékletet (a beállított hőmérsékletnek magasabbnak kell lennie, mint az aktuális hőmérséklet).
- A megerősítéshez nyomja meg a beállítások gombot (SET) vagy várjon 5 mp-et, miután a beállítást a készülék önműködően elmenti.
- Ezen üzemmódban nem lehet beállítani a fűtés idejét.

HETI IDŐZÍTÉS

- A heti üzemmód beállításához nyomja meg az üzemmód beállítása (M) gombot (a kijelzőn megjelenik az időzítés szimbóluma).
- A heti időzítés módban beállítható a kívánt hőmérséklet, valamint a fűtőlap be- és kikapcsolásának ideje a hét minden napján.
- A konkrét nap kiválasztásához nyomja meg többször az üzemmód beállítása (M) gombot addig, amíg a kijelzőn meg nem jelenik az adott nap szimbóluma.
- A hőmérséklet beállításához nyomja meg a beállítások (SET) gombot és a + és – gombokkal állítsa be a kívánt hőmérsékletet.

- Ismét nyomja meg a beállítások gombot (SET), a kijelzőn megjelenik az „ON” szimbólum a fűtés idejének beállításához. A „+” és „-” gombokkal állítsa be a szükséges időt.
- Ismét nyomja meg a beállítások gombot (SET), a kijelzőn megjelenik az „OF” szimbólum a fűtés ideje befejezésének beállításához. A „+” és „-” gombokkal állítsa be a szükséges időt (ha a fűtés befejezésének idejét hamarabb időpontra állítja be, mint a bekapcsolás idejét, az időzítő nem beállítható).
- A heti időzítés kikapcsolásához nyomja le többször az üzemmód beállítás (M) gombot addig, amíg el nem alszik el az időzítés szimbóluma.

NYITOTT ABLAK ÉRZÉKELŐ

- A készülék a nyitott ablakot és ajtót érzékelő műszerrel van felszerelve. Amennyiben a helyiség hőmérséklete az aktuális hőmérséklethez képest 3 °C-kal lecsökken, a készülék kikapcsol. Miután bezárták az ajtót és ablakot, a készüléket ismét be kell kapcsolni.
- A funkció kikapcsolásához 5 mp-re nyomja meg a „-” gombot.
- A funkció ismételt bekapcsolásához 5 mp-re nyomja meg a „+” gombot.

TISZTÍTÁS ÉS KARBANTARTÁS

- Tisztítás előtt a készüléket mindig kapcsolja ki, húzza ki a hálózathoz és hagyja kihűlni.
- Törölje át nedves ruhával és hagyja megszáradni. Ne használjon agresszív vegyszereket.
- Győződjön meg, hogy a fűtőlap teljesen száraz-e, mielőtt bekapcsolná a hálózatba.

MŰSZAKI JELLEMZŐK

Névleges feszültségtartomány	220–240 V
Névleges frekvencia	50 Hz
Teljesítmény	425 W

A szöveg, valamint a műszaki adatok változtatásának joga fenntartva.

TANÁCSOK, INFORMÁCIÓK AZ ELHASZNÁLT CSOMAGOLÓANYAG KEZELÉSÉHEZ

Az elhasznált csomagolóanyagot szállítsa a lakóhelye szerinti hulladékgyűjtő udvarra.

KISELEJTEZETT ELEKTROMOS ÉS ELEKTRONIKUS BERENDEZÉSEK MEGSEMMISÍTÉSE

A termékeken vagy azok kísérődokumentációjában található, mellékelt szimbólum azt jelenti, hogy a kiselejtezett elektromos és elektronikus berendezéseket tilos a hétköznapi háztartási hulladék-tárolókba dobni. Az ilyen termékek megfelelő megsemmisítése, felújítása, újrahasznosítása érdekében helyezze azokat az arra kijelölt tárolókba. Az Európai Unió egyes tagállamaiban illetve további európai országokban olyan alternatív megoldások is léteznek, hogy az ilyen termékek – hasonló jellegű új termék vásárlásakor – eladásuk helyén begyűjtésre kerülnek. A jelen termék helyes megsemmisítésével Ön is segít az értékes természeti források megőrzésében, valamint környezetünkre és egészségünkre gyakorolt - a helytelen hulladék-likvidálásból eredő - lehetséges negatív hatások megelőzésében is.



A jelen termék megfelel az EU irányelvében leszögezett valamennyi vonatkozó alapkövetelménynek.

Modell R-057			
Adat	Jelzés	Érték	Egység
Hőteljesítmény			
Névleges hőteljesítmény	P_{nom}	0,425	kW
Minimális hőteljesítmény (hozzávetőleges)	P_{min}	0	kW
Maximális tartós hőteljesítmény	$P_{max,c}$	0,425	kW
Segédáram fogyasztás			
Névleges hőteljesítmény esetén	$e_{l,max}$	0	kW
Minimális hőteljesítmény esetén	$e_{l,min}$	0	kW
Készletléti állapotban	$e_{l,SB}$	0	kW

Adat	Egység
Csak a hőtárolós elektromos egyedi helyiségfűtő berendezések esetén: hőbevitel típusa (egyét jelöljön meg)	
kézi töltésszabályozás beépített termosztáttal	Nem
kézi töltésszabályozás beltéri és/vagy kültéri hőmérséklet-visszacsatolással	Nem
elektronikus töltésszabályozás beltéri és/vagy kültéri hőmérséklet-visszacsatolással	Nem
ventilátorral segített hőleadás	Nem
A teljesítmény, illetve a beltéri hőmérséklet szabályozásának típusa (egyét jelöljön meg)	
egylépcsős hőteljesítmény, beltéri hőmérséklet-szabályozás nélkül	Nem
két- vagy többlépcsős (kézi), beltéri hőmérséklet-szabályozás nélkül	Nem
beltéri hőmérséklet-szabályozást biztosító mechanikus termosztát	Nem
elektronikus beltéri hőmérséklet-szabályozás	Nem
elektronikus beltéri hőmérséklet-szabályozás napi programozással	Nem

elektronikus beltéri hőmérséklet-szabályozás heti programozással	Igen
Egyéb szabályozási lehetőség (több is bejelölhető)	
beltéri hőmérséklet-szabályozás jelenlét-érzékeléssel	Nem
beltéri hőmérséklet-szabályozás nyitott ablak érzékelésével	Igen
távírányítással	Nem
adaptív bekapcsolásszabályozással	Nem
üzemidő korlátozással	Igen
feketegömb-érzékelővel	Nem
Elérhetőségi adatok	ELECTRA TRADE, s.r.o. Holečkova 440/15 150 00 Praha 5 – Smíchov Cseh Köztársaság

A jelen termék kizárólag jól szigetelt helyiségekben való vagy időszakos használatra alkalmas.