



Návod na použitie

ODVLHČOVAČ

R-9116



Pred použitím tohto spotrebiča sa prosím zoznámte s návodom na jeho obsluhu. Spotrebič používajte iba tak, ako je popísané v tomto návode na použitie. Návod uschovajte pre prípad ďalšej potreby.

DÔLEŽITÉ BEZPEČNOSTNÉ POKYNY

ČÍTAJTE POZORNE A USCHOVAJTE PRE POUŽITIE

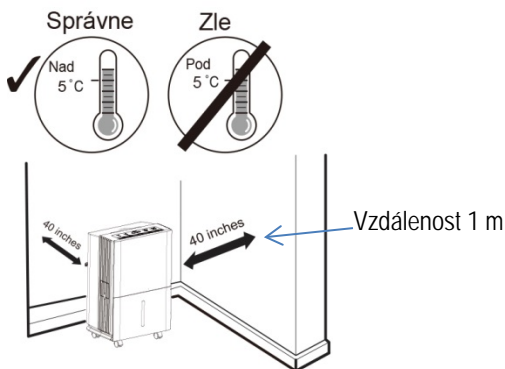
- Pred pripojením spotrebiča k sieťovej zásuvke sa uistite, že sa napätie uvedené na typovom štítku spotrebiča zhoduje s elektrickým napätím zásuvky.
- Spotrebič pripájajte iba k riadne uzemnenej zásuvke.

Upozornenie

- Tento spotrebič môžu používať deti vo veku 8 rokov a staršie a osoby so zníženými fyzickými, zmyslovými alebo mentálnymi schopnosťami alebo s nedostatkom skúseností a znalostí, ak sú pod dozorom alebo boli poučené o používaní spotrebiča bezpečným spôsobom a rozumejú prípadným nebezpečenstvám. Čistenie a údržbu vykonávanú používateľom nesmú vykonávať deti, ak nie sú staršie ako 8 rokov a pod dozorom. Spotrebič a jeho sieťový kábel udržiajte mimo dosahu detí mladších ako 8 rokov.
- Deti sa so spotrebičom nesmú hrať. Čistenie a údržbu nesmú vykonávať deti bez dozoru.
- Tento spotrebič nie je určený na ovládanie prostredníctvom programátora, vonkajšieho časového spínača alebo diaľkového ovládania.
- Nepripájajte napájací kábel do elektrickej zásuvky v zrolovanom stave. Kábel musí byť rozmotaný a voľne položený.
- Uistite sa, že je zástrčka plne zafixovaná a zapojená do dierky u elektrickej zásuvky. Uistite sa, že je zástrčka čistá.
- Nepoužívajte predlžovací kábel pre pripojenie spotrebiča k elektrickej zásuvke. Preto je potrebné sa uistiť, že sa zariadenie nachádza v blízkosti zásuvky.
- Všetky pripojovacie káble chráňte pred poškodením.
- Po vypnutí prístroja vytiahnite prístroj z elektrickej zásuvky.
- Nikdy neodpájajte spotrebič od elektrickej zásuvky mokrymi rukami.
- Nekladte predmety, mokré materiály, oblečenie na ovládací panel prístroja.
- Benzín a olej nesmie byť v blízkosti prístroja.

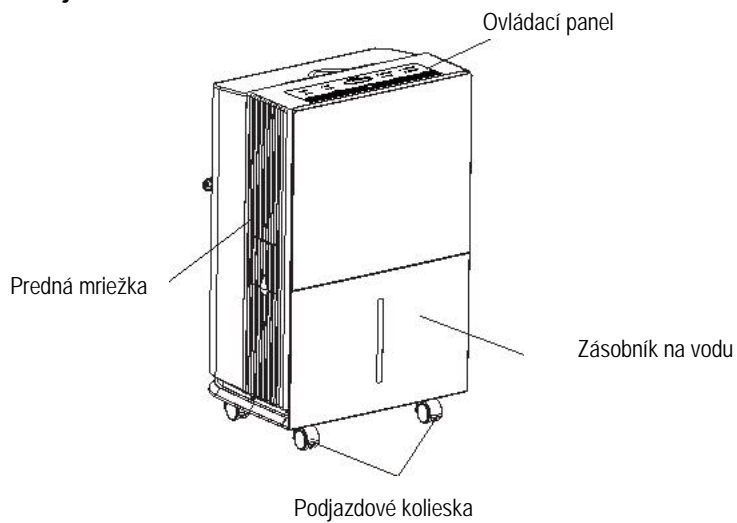
- Prístroj nesmie byť umiestnený v prašnom prostredí.
- Spotrebič vždy umiestnite na rovný a suchý povrch, aby sa zabránilo chveniu, hluku a úniku vody z prístroja.
- Spotrebič s poškodeným sieťovým káblom / vidlicou sieťového kábla je zakázaný používať. Ak je sieťový kábel poškodený, výmenu zverte odbornému servisu.
- Na spotrebiči nevykonávajte žiadne úpravy - vzniká nebezpečenstvo úrazu elektrickým prúdom. Všetky opravy a nastavenia tohto spotrebiča zverte autorizovanému servisnému stredisku.
- Neodpájajte spotrebič od sieťovej zásuvky ťahom za sieťový kábel - vzniká nebezpečenstvo poškodenia sieťového kábla / sieťovej zásuvky.
- Nepoužívajte rozprašovača proti hmyzu alebo iné ľahko horľavé materiály v blízkosti prístroja. Mohlo by dôjsť k poškodeniu častí spotrebiča alebo k požiaru.
- Zariadenie umiestnite meter od steny.
- Umiestnite prístroj na rovnú, stabilnú a tepelne odolnú plochu. Uistite sa, že sa v blízkosti spotrebiča nenachádza vykurovacie telesá alebo zariadenia citlivé na teplo. V inom prípade by mohlo dôjsť k nebezpečenstvu.
- Nevkladajte do prístroja predmety.
- Zariadenie sa nesmie v žiadnom prípade polievať alebo striekať vodou.
- Počas činnosti prístroja je potrebné, aby vonkajšie okná a dvere sa zatvorili pre zaistenie maximálnej účinnosti zariadenia.
- Prístroj nesmie byť postavený a používaný v priestoroch s nebezpečenstvom výbuchu.
- Umiestnite prístroj mimo dosahu zariadenia, ktoré produkujú teplo (ako napríklad rúra, varná kanvica, apod.). Takisto zamedzte vystavenie spotrebiče priamemu slnku.
- Pokiaľ prístroj premiestňujete alebo skladujete, nekladte ho na bok alebo hore nohami a vyhnite sa silným otrasom.
- Nasávacie mriežka nesmie obsahovať nečistoty a cudzie predmety.

- Počas prevádzky sa nesmie mriežka z prístroja odňatá.
- Pravidelné ošetrovanie a údržba sú základom pre dlhú životnosť a bezporuchovú prevádzku prístroja.
- Teplota miestnosti, v ktorej chcete prístroj využiť, nesmú byť menšie ako 5 °C alebo vyššia ako 35 °C.
- Okolo prístroja musí byť priestor min. 1 m.
- Pred čistením, prosím, vypnite prístroj a odpojte z elektrickej siete.
- Prístroj neumiestňujte v kúpeľni.
- Neumiestňujte prístroj pod objektom, z ktorého vyteká voda.
- **Poznámka:** údaj "RH" = "RV" ako relatívna vlhkosť.

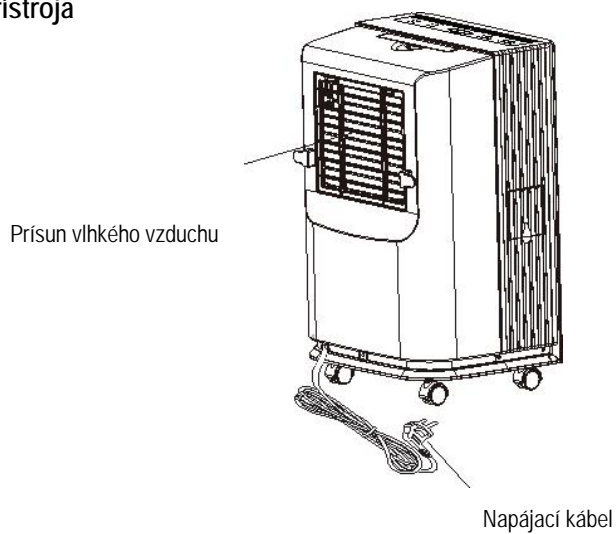


POPIS PRÍSTROJA

Predná strana prístroja



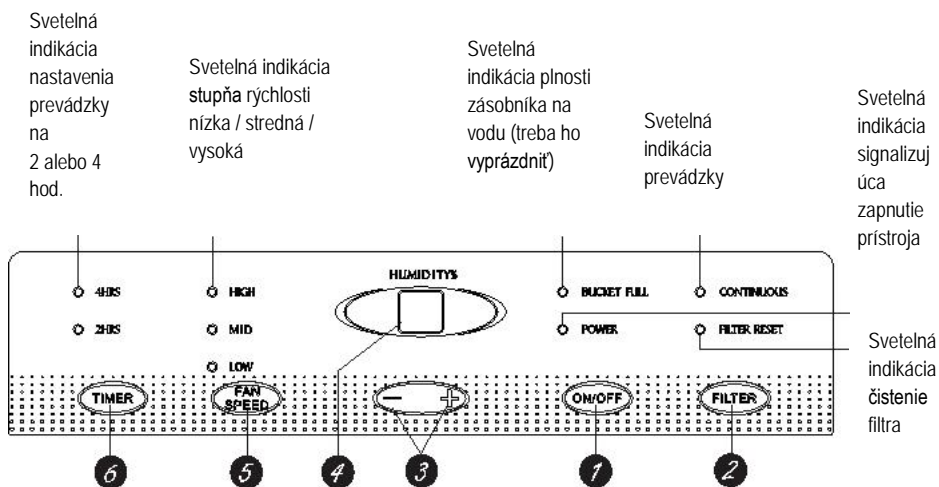
Zadná strana prístroja



Poznámka

Odvlhčovač má v spodnej časti kolieska, pomocou ktorých môžete prístroj premiestňovať na koberci alebo po inom nerovnom povrchu. Ak pre manipuláciu s prístrojom nepoužívate kolieska, môže dôjsť k vyliatiu vody zo zásobníka na vodu.

OVLÁDACÍ PANEL



Poznámky

- Zásobník na vodu musí byť správne nainštalovaný do odvlhčovača.
- Nevyberajte zásobník, ak je prístroj v prevádzke.
- Ak chcete použiť odtokovú hadicu na odtok vody z prístroja, držte sa pokynu v kapitole "Odvod vody z prístroja".
- Po každom stlačení akéhokoľvek tlačidla sa ozve zvuk.
- Ak je prístroj pripojený k napájaniu, svetelná kontrolka zapnutia na ovládacom paneli bude svieťiť a súčasne prístroj vydá zvukovú signalizáciu.

POPIS TLAČIDIEL

1. **ON/OFF** - pre zapnutie alebo vypnutie prístroja
2. **Filter** - po 250 hodinách prevádzky sa rozsvieti indikácia „Čistenie filtra“. Vyberte filter a vyčistite ho. Pre čistenie stlačte toto tlačidlo. Vid' kapitola „Čistenie a údržba“.
3. **Nastavenie vlhkosti („Humidity Set“)** - vlhkosť môže byť nastavená v rozmedzí od 80 % RH (relatívna vlhkosť) do 35 % RH (relatívna vlhkosť). Nastavenie je vždy po 5 % zníženie alebo na "CO" pre kontinuálnu prevádzku.

Poznámka: ak je zvolený režim „CO“ (kontinuálna prevádzka), bude odvlhčovač pracovať neustále na jeho maximálny výkon odvlhčovania. Hadice na odtok vody alebo zásobník na vodu musia byť v prístroji. Ak zásobník bude plný, prístroj sa vypne.

Pre suchší vzduch v okolí, **stlačte tlačidlo „-“** a nastavte regulátor vlhkosti na nižšiu hodnotu (%).

Pre vlhší vzduch v okolí, **stlačte tlačidlo „+“** a nastavte regulátor vlhkosti na vyššiu hodnotu (%). Ak prístroj používate prvýkrát, nastavte regulátor vlhkosti na 45 % alebo 50 %.

Odvlhčovač nechajte **pracovať aspoň 24 hodín**.

Ak je vzduch stále vlhkejší než požadovaná, nastavte nižšiu úroveň vlhkosti alebo vyberte kontinuálny režim pre maximálnu odvlhčovania.

Z dôvodu predĺženia životnosti kompresora, sa kompresor uvedie do prevádzky až po 3 min. od zapnutia prístroja.

4. **Displej** - zobrazuje úroveň vlhkosti v %, počas nastavenia sa potom zobrazuje aktuálnu vlhkosť izby (+ / - 5 % presnosť).
5. **Nastavenie rýchlostí**

Stlačením tlačidla vyberte možnosťou nastavení rýchlosti: vysoké, stredné, alebo nízke otáčky ventilátora („High/Mid/Low“).

Na ovládacom paneli nastavte maximálne odstránenie vlhkosti. Ako náhle bude vlhkosť znížená, nastavte rýchlosť na strednú alebo nízku.

6. **Časovač („Timer“)** - keď je prístroj zapnutý a beží v režime 2 hod. Alebo 4 hod. Prevádzky, po danej dobe sa prístroj vypne. Taktiež sa prístroj zapne, ak je v pohotovostnom režime a je zvolený režim 2 alebo 4 hod prevádzky.

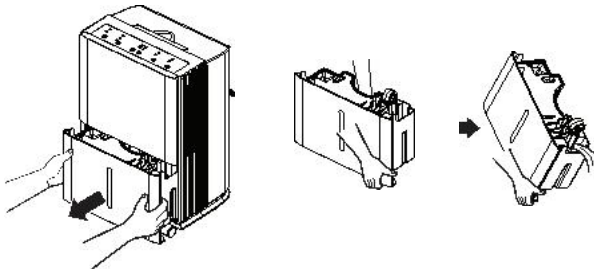
Ďalšie pokyny

- **Kontrolka plného zásobníka na vodu („Bucket full“)** - ak svieti táto kontrolka, znamená to, že zásobník je plný a je potrebné ho vyprázdniť alebo je zásobník mimo prístroj či zle usadený do prístroja.
- **Alarm** - ak je zásobník plný alebo je vyňatý na viac ako tri minúty z prístroja, približne za 10 sek. Sa ozve sa zvuk (alarm), aby vám pripomenul, že máte vyprázdniť zásobník alebo ho naspäť nasadiť do prístroja.
- **Automatické vypnutie prístroja („Auto Shut off“)** - kontrola hladiny vody sa vypne, ak je zásobník na vodu plný alebo je v nesprávnej polohe.
- **Automatické odmrazovanie („Auto Defrost“)** - keď sa vytvorí námraza na výparníku, cyklus kompresora sa vypne a ventilátor bude bežať, kým námraza nezmizne.
- **Výpadok napájania („Power Outage“)** - v prípade výpadku napájania alebo prerušenia, bude prístroj automaticky reštartuje.

ODVOD VODY Z PRÍSTROJA

Vyprázdňovanie vody zo zásobníka na vodu

1. Pred vyprázdnením zásobníkov vypnite prístroj z elektrickej siete. Ak je zásobník na vodu odstránený, prístroj sa vypne. Vyprázdnite a nasadte zásobník späť do prístroja.

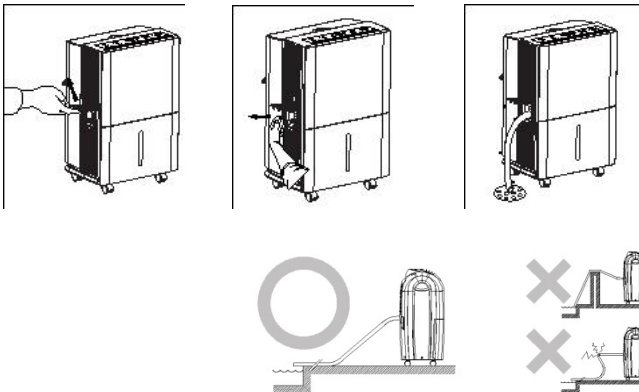


- **Dôležité:** nepoužívajte hadicu, ak používate zásobník na zachytenie vody. keď je hadica pripojená, voda bude odtekať z prístroja do Vami pripravenej nádoby miesto do zásobníka.
- **Poznámka:** nevyberajte zásobník na vodu, keď je prístroj v prevádzke, alebo bol krátko pred tým zastavený. V opačnom prípade voda môže kvapkať z prístroja. Zásobník na vodu musí byť na svojom mieste a riadne usadený.

Vypúšťanie vody z prístroja pomocou vypúšťacej hadice

1. Ak odvlhčovač pracuje pri veľmi vysokej hladine vlhkosti, voda zo zásobníka bude musieť byť odvádzaná častejšie (stály odvod vody).
2. Vyberte tesniace zátku pre trvalý odvod vody.
3. Pripojte odtokovú hadicu (v priemere 14 mm) do otvoru na odvod vody na bočnej strane prístroja.
4. Voda bude automaticky odchádzať do Vami pripravenej nádoby.

Poznámka: manipulujte s tesniacou zátkou veľmi opatrne. Hadicu pripojte do prístroja a potom zapnete odvlhčovač, nie naopak. Zaisťte, aby voda odtekala len cez odtokovú hadicu.



Hladina vody

- Odvlhčovač sa automaticky vypne, ak je zásobník na vodu plný, alebo je nesprávne vložený do prístroja.
- Ukazovateľ hladiny vody sa rozsvieti a prístroj nebude pracovať, kým nebude zásobník v správnej polohe,

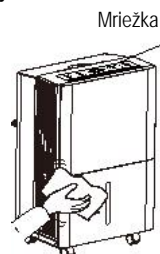
ČISTENIE A ÚDRŽBA

Upozornenie

- Pred čistením vypnite odvlhčovač a odpojte napájanie od elektrickej siete. V opačnom prípade môže viesť k úrazu elektrickým prúdom.
- Neumývajte odvlhčovač vodou, môže to viesť k úrazu elektrickým prúdom.
- Nepoužívajte prchavé látky (napr. Riedidlo alebo benzín) na čistenie odvlhčovače, môže dôjsť k poškodeniu vzhľadu prístroja.

Čistenie mriežky a plášt'a prístroja

- Pre čistenie plášt'a prístroja použite mäkký uterák.
- Ak je plášť silne znečistený použite jemný čistiaci prostriedok.
- Pre čistenie mriežky použite "lapač" prachu alebo mäkký štetec.



Čistenie zásobníka na vodu

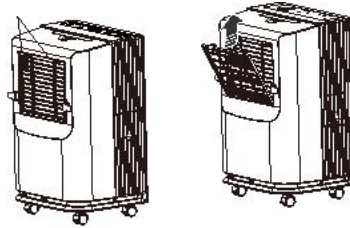
- Každé 2 týždne vyčistite zásobník na vodu, aby sa zabránilo rastu plesní a baktérií. Na čistenie použite mäkkú kefku a potom opláchnite.

Čistenie filtra

- Odvlhčovač vás upozorní na čistenie vzduchového filtra, ak prístroj odpracoval 250 hodín.
- V prípade, že je prístroj používaný v prašnejšom prostredí, doporučujeme vzduchový filter čistiť častejšie.

- Pre vybratie mriežky, stlačte tlačidlá po oboch stranách mriežky a vytiahnite ju v smere šípky nahor.
- Filter najprv oddelte z prostredných sponiek a potom z vrchných. Nakoniec ho celý vyberte.
- Pre vyčistenie filtra použite mydlovú vodu. Opláchnite filter a nechajte ho úplne uschnúť.

Spony



Upozornenie

- Neprevádzkujte odvlhčovač bez filtra. V opačnom prípade výparník zachytí prach, čo bude mať vplyv na výkon prístroja.
- Nesušte vzduchový filter elektrickým sušičom vlasov alebo nad ohňom.
- Vzduchový filter by sa mohol zdeformovať, alebo začať horieť.
- Ak prístroj nepoužívate dlhšiu dobu, odporúčame, aby ste ho uložili na bezpečné a čisté miesto.
- Pred uskladnením sa uistite, že je zásobník na vodu prázdny. Nenechávajte odtokovú hadicu pripojenú k prístroju.
- Vyčistite prístroj a zabaľte ho do obalu.

Tabuľka porúch

Problém	Príčiny	Riešenia
Prístroj nezačal pracovať	Prístroj je odpojený z el. siete	Uistite sa, že je prístroj správne zapojený do el. siete
	Odvlhčovač dosiahol nastavenej úrovne vlhkosti alebo je zásobník na vodu plný	Odvlhčovač sa po dosiahnutí úrovne vlhkosti automaticky vypne. Zmeňte úroveň alebo vyprázdňte zásobník na vodu
	Zásobník na vodu nie je správne umiestnený v prístroji	Zásobník na vodu riadne umiestnite do prístroja
	Ďalšie možnosti	Z dôvodu predĺženia životnosti kompresora, sa kompresor uvedie do prevádzky až po 3 min. od zapnutia prístroja
Prístroj nepracuje, neodvlhčuje vzduch	Nenechali ste dostatok času pre odvlhčovanie	Počas prvého používania nechajte prístroj pracovať najmenej 24 hod.
	Prúdenie vzduchu je obmedzené	Uistite sa, že prístrojmi v prevádzke neprekážajú závesy, rolety alebo nábytok
	Filter je znečistený	Vyčistite ho podľa kapitoly „Čistenie a údržba“
	Kontrola vlhkosti nemusí byť dostatočne nízka	Pre suchší vzduch stlačte tlačidlo „-“ a nastavte prístroj na nižšiu hodnotu (%) alebo na kontinuálny režim pre maximálnu odvlhčovania
	Okná a dvere nie sú dostatočne zatvorené	Skontrolujte okná a dvere, poprípade je uzavrite

	V miestnosti sa nachádza sušička na bielizeň, ktorá spôsobuje vlhkosť ovzdušia.	Odstráňte vývod vzduchu sušičky na bielizeň mimo miestnosť
	Teplota miestnosti je príliš nízka	Prístroj pracuje, ak je teplota miestnosti väčšia ako 5 °C.
Prístroj pracuje príliš rýchlo	Miestnosť je veľmi veľká	Kapacita prístroja je nedostatočná
	Dvere a okná sú otvorené	Uzavrite dvere a okná
Námraza sa nachádza na cievkach	Prístroj bol zapnutý pri teplote miestnosti pod 5 °C	Jedná sa o normálny jav. Námraza počas 60 min. zmizne. Pozri kapitolu „Ďalšie pokyny“ automatické odmrazovanie („Auto Defrost“)
Prístroj sa nedá ovládať	Kompresor sa vypne a ventilátor bude automaticky pokračovať v prevádzke približne za 3 minúty	Normálny jav. Počkajte približne 3 minúty a nastavte ventilátor podľa potreby
Prevádzka je hlučná	Jedná sa o zvuk prevádzky ventilátora	Jedná sa o normálny jav
Voda sa nachádza na podlahe	Uistite sa, že je odtoková hadica správne pripojená k prístroju	Opravte ju
	V prístroji sa nachádza zásobník na vodu súčasne s odtokovou hadicou	Odpojte odtokovú hadicu

TECHNICKÁ ŠPECIFIKÁCIA

Menovitý rozsah napätia	220-240 V
Menovitý kmitočet	50 Hz
Menovitý maximálny príkon	280 W
Objem zásobníka na vodu	3,5 l
Prevádzková teplota	5–35 °C
Hlučnosť	45/43 dB

Zmeny textu a technických údajov vyhradené.

POKYNY A INFORMÁCIE O ZAOBCHÁDZANÍ S POUŽITÝM OBALOM

Použitý obalový materiál odložte na miesto určené obcou na ukladanie odpadu.

LIKVIDÁCIA POUŽITÝCH ELEKTRICKÝCH A ELEKTRONICKÝCH ZARIADENÍ

Tento symbol na produktoch alebo v sprievodných dokumentoch znamená, že použité elektrické a elektronické výrobky nesmú byť pridané do bežného komunálneho odpadu. Pre správnu likvidáciu, obnovu a recykláciu odovzdajte tieto výrobky na určené zberné miesta.

Alternatívne v niektorých krajinách Európskej únie alebo iných európskych krajinách môžete vrátiť svoje výrobky miestnemu predajcovi pri kúpe ekvivalentného nového produktu. Správnou likvidáciou tohto produktu pomôžete zachovať cenné prírodné zdroje a napomáhate prevencii potenciálnych negatívnych dopadov na životné prostredie a ľudské zdravie, čo by mohli byť dôsledky nesprávnej likvidácie odpadov.



Tento výrobok spĺňa všetky základné požiadavky smerníc EÚ, ktoré sa naň vzťahujú.