



Instrukcja obsługi  
**OSUSZACZ POWIETRZA**  
**R-9116**



Przed użyciem urządzenia należy zapoznać się z jego instrukcją. Urządzenie należy używać tylko w sposób opisany w niniejszej instrukcji obsługi. Instrukcję należy zachować.

## **WAŻNE INSTRUKCJE BEZPIECZEŃSTWA**

### **PRZECZYTAJ UWAŻNIE I ZACHOWAJ NA PRZYSZŁOŚĆ**

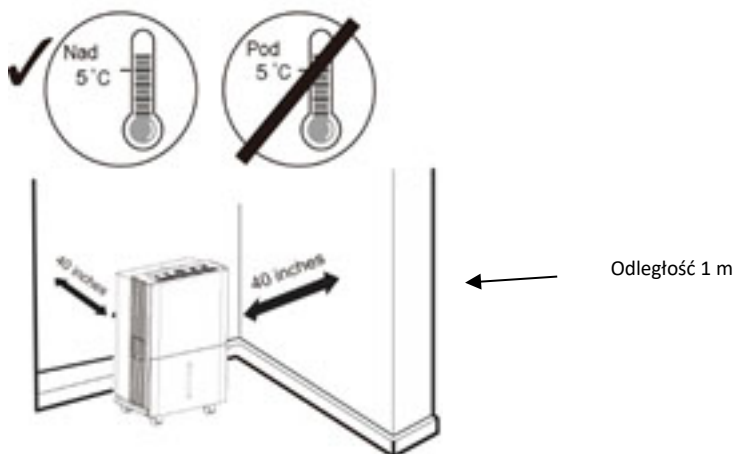
- Przed podłączeniem urządzenia do gniazdka elektrycznego należy upewnić się, że napięcie podane na tabliczce znamionowej odpowiada napięciu w gniazdku.
- Urządzenie może zostać podłączone tylko do prawidłowo uziemionego gniazdka.

### **Przeostroga**

- Z niniejszego urządzenia mogą korzystać dzieci w wieku 8 lat i starsze oraz osoby o ograniczonej sprawności ruchowej, zmysłowej lub umysłowej, lub osoby bez doświadczenia i wiedzy, jeżeli są pod nadzorem lub zostały pouczone odnośnie do instrukcji bezpiecznej obsługi urządzenia i rozumieją potencjalnym zagrożeniem. Czyszczenie i konserwację wykonywaną przez użytkownika nie mogą wykonywać dzieci, które nie są starsze 8 lat i pod nadzorem. Urządzenie i jego przewód zasilający należy przechowywać poza zasięgiem dzieci młodszych 8 lat.
- Dzieciom nie wolno bawić się z urządzeniem.
- Urządzenie nie jest przeznaczone do obsługi za pośrednictwem programatora, zewnętrznego wyłącznika czasowego ani zdalnego sterowania.
- Podłączenie do sieci zapewnia wbudowany przewód ze wtyczką.
- Nie wolno podłączać przewodu zasilającego do gniazdka elektrycznego w stanie zwiniętym. Przewód należy rozwinąć i swobodnie położyć.
- Upewnij się, że wtyczka jest całkowicie przymocowana i podłączona do gniazdka elektrycznego. Upewnij się, że wtyczka jest czysta.
- Nie wolno używać przedłużacza do podłączenia urządzenia do gniazdka elektrycznego. Dlatego należy zadbać, aby urządzenie znajdowało się w pobliżu gniazdka.
- Wszystkie przewody przyłączeniowe należy chronić przed uszkodzeniem.
- Po wyłączeniu urządzenia należy odłączyć go od gniazdka elektrycznego.
- Nigdy nie wolno odłączać urządzenia od gniazdka mokrymi rękoma.

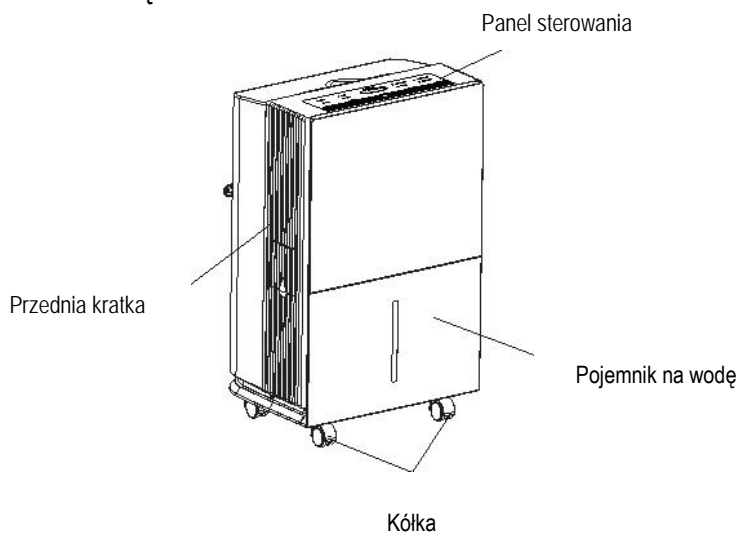
- Nie wolno umieszczać przedmiotów, mokrych materiałów ani ubrań na panelu sterowania urządzenia.
- W pobliżu urządzenia nie mogą znajdować się benzyna ani olej.
- Urządzenia nie wolno umieszczać w zapyłonym środowisku.
- Urządzenie umieszczaj zawsze na płaskiej i suchej powierzchni, aby uniknąć wibracji, hałasu i wycieku wody.
- Nie wolno używać urządzenia z uszkodzonym przewodem zasilającym lub wtyczką. Jeżeli przewód zasilający jest uszkodzony, jego wymianę powinien wykonać profesjonalny serwis.
- Nie wolno dokonywać żadnych modyfikacji urządzenia - grozi to porażeniem prądem elektrycznym. Naprawy i regulację niniejszego urządzenia może dokonywać tylko autoryzowane centrum serwisowe.
- Nie wolno odłączać urządzenia z gniazdka elektrycznego ciągnąc za przewód zasilający - istnieje ryzyko uszkodzenia przewodu zasilającego lub gniazdka.
- Nie używaj w pobliżu urządzenia środki owadobójcze ani inne materiały łatwopalne. Grozi to uszkodzeniem części urządzenia lub pożarem.
- **Umieść urządzenie metr od ściany.**
- Umieść urządzenie na płaskiej i stabilnej powierzchni odpornej na ciepło. Zadbaj, aby w pobliżu urządzenia nie znajdowały się grzejniki ani urządzenia wrażliwe na ciepło. W przeciwnym razie może wystąpić zagrożenie.
- Nie wolno władać przedmiotów do urządzenia.
- Pod żadnym pozorem nie wolno oblewać ani spryskiwać urządzenia wodą.
- Aby zapewnić maksymalną skuteczność urządzenia, należy podczas pracy urządzenia zamknąć zewnętrzne okna i drzwi.
- Nie wolno instalować/używać urządzenia w strefach zagrożonych wybuchem.
- Urządzenie należy umieścić poza zasięgiem urządzeń wytwarzających ciepło (takie jak piecyk, czajnik elektryczny itp.). Należy także unikać bezpośredniej ekspozycji urządzenia na działanie promieni słonecznych.
- Jeżeli zamierzasz przemieszczać lub przechowywać urządzenie, nie umieszczaj go na bok lub do góry nogami i unikaj silnych wstrząsów.

- Kratka ssania musi być wolna od zanieczyszczeń i ciał obcych.
- Nie wolno zdejmować kratki z urządzenia podczas pracy.
- Regularne czyszczenie i konserwacja są niezbędne do długiej żywotności i bezawaryjnej pracy urządzenia.
- Temperatura w pomieszczeniu, w którym urządzenie będzie używane, nie może być mniejsza niż 5 °C ani wyższa niż 35 °C.
- Wokół urządzenia musi być przestrzeń co najmniej 1 m.
- Przed czyszczeniem wyłącz urządzenie i odłącz go od zasilania.
- Nie umieszczać urządzenia w łazience.
- Nie umieszczaj urządzenia pod obiektem, z którego wycieka woda.
- **Pamiętaj:** informacja „RH“ = „WW“ jako wilgotność względna.

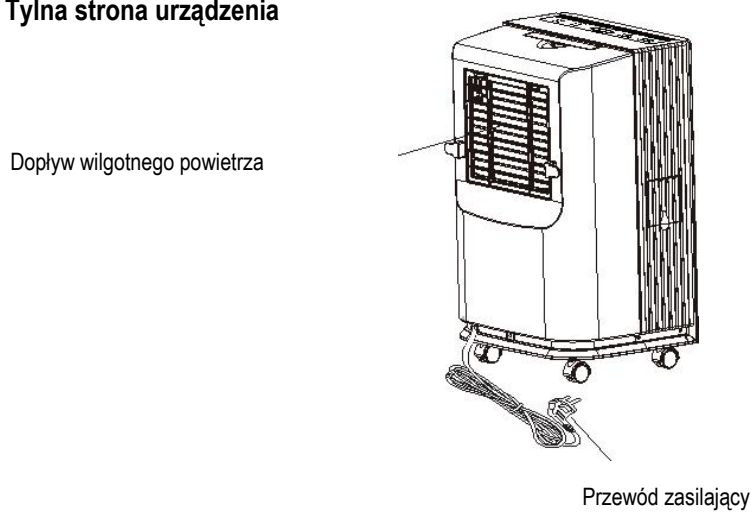


## OPIS URZĄDZENIA

### Przednia strona urządzenia



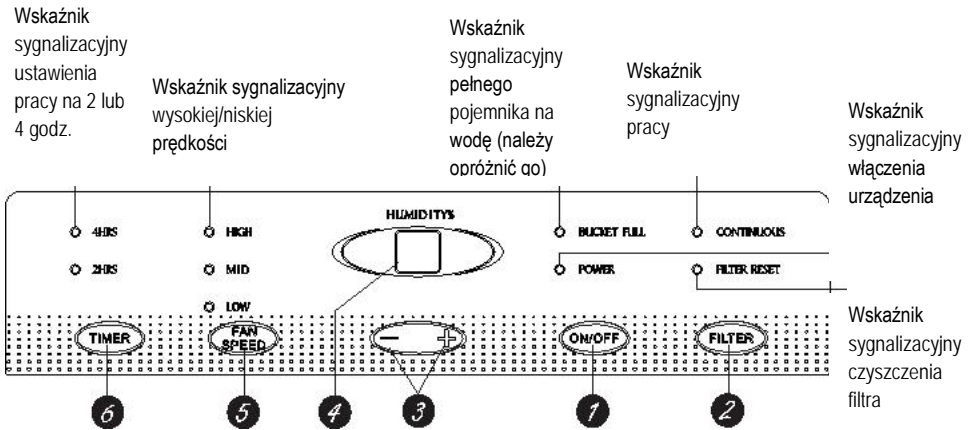
### Tylna strona urządzenia



## Pamiętaj

Osuszacz ma w dolnej części kółka, za pomocą których można przemieszczać urządzenie po dywanie lub po innych nierównych powierzchniach. Jeżeli do przemieszczania urządzenia nie używasz kółek, woda z pojemnika może się wylać.

## PANEL STEROWANIA



- Pojemnik na wodę musi być w osuszaczu zainstalowany prawidłowo.
- Nie wolno wyjmować pojemnika, jeżeli urządzenie pracuje.
- Jeżeli chcesz do spuszczenia wody z urządzenia zastosować węża odpływowego, postępuj zgodnie z instrukcjami podanymi w rozdziale „Odprowadzanie wody z urządzenia“.
- Przy każdym naciśnięciu dowolnego przycisku usłyszysz dźwięk.
- Jeżeli urządzenie jest podłączone do zasilania, wskaźnik sygnalizacyjny włączenia na panelu sterowania będzie aktywny, a urządzenie równocześnie wyda dźwięk.

## OPIS PRZYCISKÓW

1. **ON/OFF** – do włączenia i wyłączenia urządzenia
2. **Filter** – po 250 godzinach pracy włączy się wskaźnik „Czyszczenie filtra”. Wyjmij filtr i wyczyść go. Po wyczyszczeniu naciśnij ten przycisk. Patrz rozdział „Czyszczenie i konserwacja”.
3. **Ustawienie wilgotności („Humidity Set“)** - wilgotność powietrza można ustawić w zakresie od 80 % RH (wilgotności względnej) do 35 % RH. Ustawienie jest zawsze po 5 % lub do „CO” do pracy ciągłej.

**Pamiętaj:** jeżeli wybrano tryb „CO” (praca ciągła), osuszacz powietrza będzie pracował w sposób ciągły przy maksymalnej skuteczności osuszania. Waż do odpływu wody lub pojemnik na wodę musi być w urządzeniu. Jeżeli pojemnik jest pełny, urządzenie się wyłączy.

Dla bardziej suchego powietrza w otoczeniu naciśnij przycisk „-” i ustaw regulator wilgotności do niższej wartości (%).

Dla wilgotniejszego powietrza w otoczeniu naciśnij przycisk „+” i ustaw regulator wilgotności do wyższej wartości (%). Jeżeli korzystasz z urządzenia po raz pierwszy, ustaw regulator wilgotności do 45 % lub 50 %.

Pozostaw pracować osuszacz powietrza przez co najmniej 24 godzin.

Jeżeli powietrze jest nadal wilgotniejsze, niż chcesz, ustaw niższy poziom wilgotności lub wybierz tryb ciągły, dla maksymalnego osuszania.

Aby przedłużyć żywotność sprężarki, uruchamia się ona dopiero po upływie 3 min. od włącz. urządzenia.

4. **Wyświetlacz** - pokazuje poziom wilgotności w %, a następnie, podczas ustawiania, pokazuje aktualną wilgotność w pomieszc. (dokładność +/- 5 %).
5. **Ustawienie prędkości wentylatora**

Naciśnij przycisk, aby wybrać opcje ustawień prędkości: wysoka, średnia lub niska („High/Mid/Low”).

Na panelu sterowania ustaw maksymalne usuwanie wilgoci. Kiedy wilgotność zostanie obniżona, ustaw prędkość do średniego lub niskiego poziomu.

6. **Przełącznik czasowy („Timer“)** - kiedy urządzenie jest włączone i pracuje w trybie pracy 2 godz. lub 4 godz., po ustawionym czasie się wyłączy. Urządzenie również włączy się, jeżeli jest w trybie gotowości i zostanie wybrany tryb pracy 2 lub 4 godz.

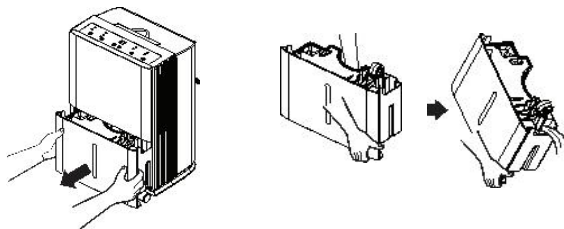
#### Dodatkowe informacje

- **Wskaźnik pełnego pojemnika na wodę („Bucket full“)** - włączenie się tego wskaźnika oznacza, że pojemnik jest pełny i należy opróżnić go lub pojemnik jest poza urządzeniem albo nieprawidłowo umieszczony w urządzeniu.
- **Alarm** - gdy pojemnik jest pełny lub wyjęty z urządzenia przez dłużej niż trzy minuty, za ok. 10 sek. zabrmi dźwięk (alarm), aby przypomnieć o konieczności opróżnienia pojemnika lub jego włożenia do urządzenia.
- **Automatyczne wyłączenie urządzenia („Auto Shut off“)** - kontrola poziomu wody włączy się, jeżeli pojemnik na wodę jest pełny lub w nieprawidłowej poz.
- **Automatyczne rozmrażanie („Auto Defrost“)** - kiedy na parowniku powstanie szron, cykl sprężarki wyłączy się, a wentylator będzie pracował, dopóki szron nie zniknie.
- **Utrata zasilania („Power Outage“)** – w przypadku utraty lub przerwania zasilania urządzenie automatycznie się zrestartuje.

#### Odprowadzanie wody z urządzenia

##### Opróżnianie pojemnika na wodę

1. Jeżeli pojemnik na wodę zostanie wyjęty, urządzenie się wyłączy. Odłącz urządzenie od zasilania przed opróżnianiem pojemników. Opróżnij pojemnik i wstaw go z powrotem do urządzenia.



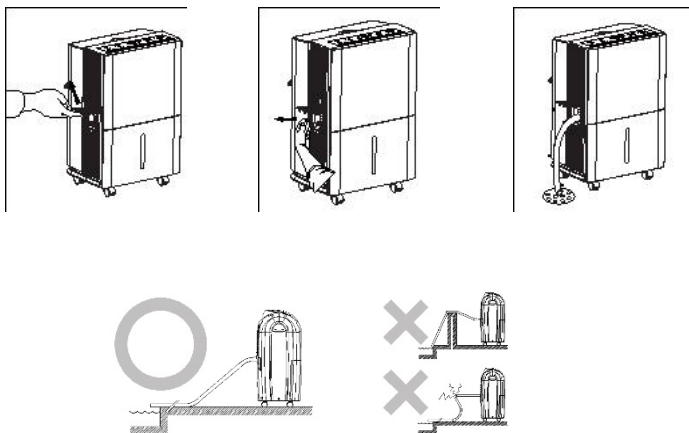


- **Ważne:** jeżeli korzystasz z pojemnika do łapania wody, nie używaj węża. Kiedy wąż jest podłączony, woda będzie odpływała z urządzenia do przygotowanego naczynia, zamiast do pojemnika.
- **Pamiętaj:** nie wolno wyjmować pojemnika na wodę, gdy urządzenie pracuje lub krótko po jego zatrzymaniu. W przeciwnym razie z urządzenia może kapać woda.  
Pojemnik na wodę musi być w swoim miejscu i umieszczony prawidłowo.

### Spuszczanie wody z urządzenia za pomocą węża spustowego.

1. Jeżeli osuszacz pracuje przy bardzo wysokim poziomie wilgotności, wodę z pojemnika należy odprowadzać częściej (stałe odprowadzanie wody).
2. Wyjmij korek uszczelniający do stałego odprowadzania wody.
3. Podłącz węża odpływowego (o średnicy 14 mm) do otworu dla odprowadzanie wody na bocznej stronie urządzenia.
4. Woda będzie automatycznie schodziła do przygotowanego naczynia.

**Pamiętaj:** z korkiem uszczelniającym należy obchodzić się bardzo ostrożnie. Podłącz węża do urządzenia, a następnie włącz: osuszacz, nie odwrotnie. Upewnij się, że woda wycieka tylko przez węża odpływowego.



## Poziom wody

- Osuszacz wyłączy się automatycznie, gdy zbiornik na wodę jest pełny lub jest nieprawidłowo włożony do urządzenia.
- Wskaźnik poziomu wody włączy się i urządzenie nie będzie pracowało, dopóki pojemnik nie będzie w prawidłowej pozycji.

## CZYSZCZENIE I KONSERWACJA

### Przeostroga

- Przed czyszczeniem wyłącz osuszacz powietrza i odłącz go od zasilania. W przeciwnym razie grozi porażenie prądem elektrycznym!
- Nie myj osuszacza wodą, grozi to porażeniem prądem elektrycznym.
- Nie wolno używać substancji lotnych (np. rozcieńczalnika lub benzyny) do czyszczenia osuszacza, grozi to uszkodzeniem wyglądu urządzenia.

Kratka

### Czyszczenie kratki i obudowy urządzenia

- Do czyszczenia obudowy urządzenia użyj miękkiej szmatki.
- Jeżeli obudowa jest mocno zabrudzona, użyj delikatnego detergentu.
- Do czyszczenia kratki użyj „odpylacza” lub miękkiej szczotki.



### Czyszczenie pojemnika na wodę

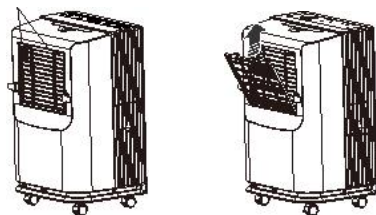
Co 2 tygodnie należy czyścić pojemnik na wodę, aby zapobiec wzrostowi grzybów i bakterii. Do czyszczenia użyj miękkiej szczotki, a następnie opłukaj pojemnik.

### Czyszczenie filtra

- Osuszacz poinformuje cię o konieczności wyczyszczenia filtra powietrza, jeżeli urządzenia pracowało ponad 250 godzin.

- Gdy urządzenie jest używane w bardziej zakurzonej przestrzeni, zalecamy czyścić filtr powietrza częściej.
- Aby wyjąć kratkę, naciśnij przyciski po obu stronach kratki i wyciągnij ją w kierunku strzałki w górę.
- Najpierw odłącz filtr od środkowych sprzączek, a potem od górnych. W końcu wyjmij całość.
- Do czyszczenia filtra należy używać wody z mydłem. Oplucz filtr i pozostaw go do całkowitego wysuszenia.

Sprzączki



### Przeostroga

- Nie korzystaj z osuszacza bez filtra. W przeciwnym razie na parowniku uchwyci się kurz, co będzie miało wpływ na skuteczność urządzenia.
- Nie wolno suszyć filtra powietrza elektryczną suszarką do włosów ani nad ogniem. Filtr powietrza może zostać zniekształcony lub zacząć się palić.
- Jeżeli urządzenie nie jest używane przez dłuższy czas, zalecamy ułożyć go w bezpiecznym i czystym miejscu.
- Przed przechowywaniem upewnij się, że pojemnik na wodę jest pusty. Nie zostawiaj węża odpływowego podłączonego do urządzenia.
- Wyczyść urządzenie i włóż go do opakowania.

Tabela usterek

<b>Problem</b>	<b>Przyczyny</b>	<b>Rozwiązanie</b>
Urządzenie nie zaczęło działać	Urządzenie zostało odłączone od zasilania	Sprawdź, czy urządzenie jest prawidłowo podłączone do zasilania.
	Osuszacz powietrza osiągnął ustawionego poziomu wilgotności lub pojemnik na wodę jest pełny	Osuszacz automatycznie wyłączy się, kiedy zostanie osiągnięty ustawiony poziom wilgotności. Zmień poziom lub opróżnij pojemnik na wodę
	Pojemnik na wodę nie jest umieszczony prawidłowo	Umieść pojemnik na wodę w urządzeniu prawidłowo
	Inne opcje	Aby przedłużyć żywotność sprężarki, uruchamia się ona dopiero po upływie 3 min. od włącz. urządzenia
Urządzenie nie działa, nie osusza powietrza	Osuszanie nie przeprowadzono wystarczająco długo	Podczas pierwszego użycia pozostaw urządzenie pracować przez co najmniej 24 godzin.
	Przepływ powietrza jest ograniczony	Upewnij się, że urządzeniu nie przeszkadzają w pracy kurtyny, rolety, meble
	Filtr jest zanieczyszczony	Wyczyść go zgodnie z rozdziałem „Czyszczenie i konserwacja”
	Prawdopodobnie został ustawiony zbyt niski poziom wilgotności	Dla bardziej suchego powietrza naciśnij przycisk „-” i ustaw urządzenie do niższej wartości (%) lub do trybu ciągłego, dla maksymalnego osuszania
	Okna i drzwi nie są wystarczająco zamknięte	Sprawdź okna i drzwi, ewentualnie zamknij je

	W pomieszczeniu znajduje się suszarka do ubrań, która powoduje wilgotność powietrza.	Umieść wylot powietrza suszarki do ubrań poza pomieszczenie
	Temperatura w pomieszczeniu jest zbyt niska	Urządzenie nie działa, jeżeli temperatura w pomieszczeniu jest powyżej 5 °C.
Urządzenie pracuje za szybko	Pomieszczenie jest za duże	Wydajność urządzenia jest niewystarczająca
	Drzwi i okna są otwarte	Zamknij drzwi i okna
Na cewkach jest szron.	Urządzenie zostało włączone przy temperaturze w pomieszczeniu poniżej 5 °C	Zjawisko to jest normalne. Szron zniknie w ciągu 60 minut. Patrz rozdział "Dodatkowe informacje" - rozmrażanie automatyczne („Auto Defrost“)
Nie można sterować urządzenia	Kompresor wyłączy się i wentylator będzie automatycznie kontynuował pracę przez około 3 minuty	Zjawisko to jest normalne. Poczekał przez ok. 3 minut i ustaw wentylator według potrzeby.
Praca jest głośna.	Jest to dźwięk pracy wentylatora.	Zjawisko to jest normalne.
Na podłodze jest woda	Upewnij się, że wąż odpływowy jest podłączony do urządzenia prawidłowo.	Popraw go
	W urządzeniu jest pojemnik na wodę równocześnie z węzłem odpływowym	Odłącz węża odpływowego

**DANE TECHNICZNE**

Zakres napięcia znamionowego	220-240 V
Częstotliwość znamionowa	50 Hz
Znamionowy pobór mocy	280 W
Objętość pojemnika na wodę	3,5 l
Temperatura pracy	5-35 °C
Poziom hałasu	45/43 dB

Zmiany tekstu i danych technicznych zastrzeżone.

**INSTRUKCJE ORAZ INFORMACJE DOTYCZĄCE USUWANIA ZUŻYTYCH OPAKOWAŃ**

Zużyty materiał opakowaniowy należy przekazać do miejsca wyznaczonego przez gminę do utylizacji odpadów.

**USUWANIE ZUŻYTYCH URZĄDZEŃ ELEKTRYCZNYCH I ELEKTRONICZNYCH**

Ten symbol umieszczony na urządzeniach lub w dokumentacji towarzyszącej oznacza, że zużytych urządzeń elektrycznych i elektronicznych nie można łączyć z odpadami z gospodarstw domowych. W celu odpowiedniej likwidacji, odzysku i recyklingu należy przekazać te urządzenia do wyznaczonych punktów zbiórki. Alternatywnie, w niektórych krajach Unii Europejskiej lub innych krajach europejskich, można zwrócić te urządzenia lokalnemu dystrybutorowi podczas zakupu innego ekwiwalentnego urządzenia. Właściwa utylizacja tych urządzeń pozwoli na zachowanie cennych zasobów naturalnych i uniknięcie ewentualnego negatywnego wpływu na środowisko naturalne i zdrowie ludzi, który mógłby zaistnieć w przypadku niewłaściwego zagospodarowania odpadów.



Urządzenie to spełnia wszystkie podstawowe wymagania dyrektyw UE, które go dotyczą.