

**Rohnson®**

Návod na použitie  
**MLYNČEK NA MÄSO**  
**R-549**



Pred použitím tohto spotrebiča sa prosím zoznámte s návodom na jeho obsluhu. Spotrebič používajte iba tak, ako je popísané v tomto návode na použitie. Návod uschovajte pre prípad ďalšej potreby.

**DÔLEŽITÉ BEZPEČNOSTNÉ POKYNY****ČÍTAJTE POZORNE A USCHOVAJTE PRE BUDÚCE POUŽITIE**

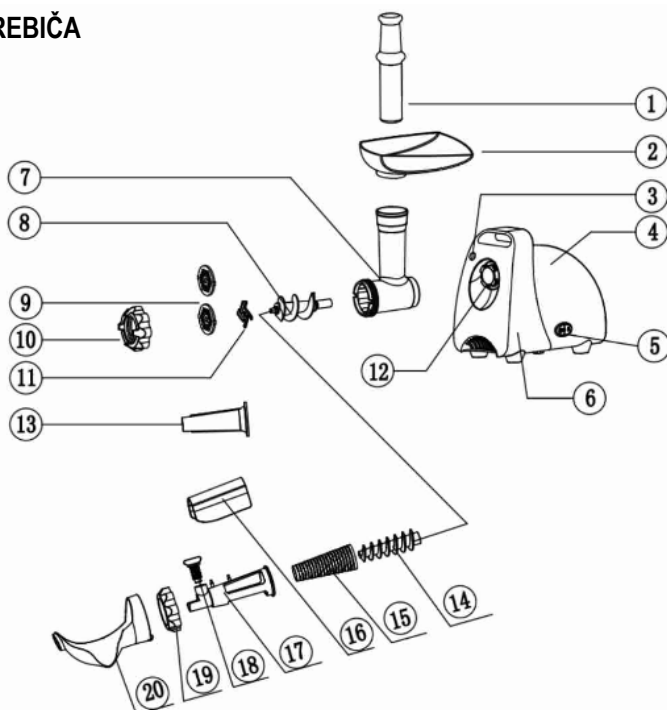
- Ak dôjde k poškodeniu spotrebiča nedodržiavaním pokynov v tejto príručke, záruka sa stáva neplatnou. Výrobca/dovozca nenesie žiadnu zodpovednosť za škody spôsobené nedodržiavaním pokynov písaných v manuáli. Nedbalé používanie spotrebiča nie je v súlade s podmienkami tohto návodu.
- Pred pripojením spotrebiča k sieťovej zásuvke sa uistite, že sa napätie uvedené na štítku spotrebiča zhoduje s elektrickým napätím zásuvky.
- Spotrebič pripájajte iba k riadne uzemnenej zásuvke.

**UPOZORNENIE**

- Tento spotrebič môžu používať deti vo veku 8 rokov a staršie a osoby so zníženými fyzickými, zmyslovými alebo mentálnymi schopnosťami alebo s nedostatkom skúseností a znalostí, pokiaľ sú pod dozorom alebo boli poučené o používanie spotrebiča bezpečným spôsobom a rozumejú prípadným nebezpečenstvám. Čistenie a údržbu vykonávanú používateľom nesmú vykonávať deti, pokiaľ nie sú staršie ako 8 rokov a pod dozorom. Spotrebič a jeho sieťový kábel udržiajte mimo dosahu detí mladších ako 8 rokov.
- Deti sa so spotrebičom nesmú hrať.
- Nepoužívajte spotrebič na iné účely, než na ktoré je určený.
- Spotrebič nie je určený na ovládanie prostredníctvom programátora, vonkajšieho časového spínača alebo diaľkového ovládania.
- Ak spotrebič nepoužívate, presúvate ho alebo plánujete čistenie, vždy ho vypnite a odpojte zo sieťovej zásuvky.
- Nepoužívajte spotrebič, ak nefunguje správne, spadol na zem, bol poškodený alebo ponorený do vody. Spotrebič s poškodenou vidlicou sieťového kábla je zakázané používať. V žiadnom prípade neopravujte spotrebič sami. Na spotrebiči nerobte žiadne úpravy - vzniká nebezpečenstvo úrazu elektrickým prúdom. Všetky opravy a nastavenia tohto spotrebiča zverte autorizovanému servisnému stredisku.
- Neodpájajte spotrebič zo sieťovej zásuvky ťahom za sieťový kábel - vzniká nebezpečenstvo poškodenia sieťového kábla/sieťovej zásuvky.
- Tento spotrebič je určený pre použitie v domácnosti. Nie je určený pre použitie vo vonkajších priestoroch. Nie je určený pre komerčné využitie.

- Pred montážou alebo demontážou spotrebiča ho vždy odpojte z el. siete.
- Pri manipulácii so spotrebičom ho vždy držte oboma rukami. Nikdy pri manipulácii nechytajte spotrebič za misu alebo hlavicu.
- Pre vsunutie potravín do mlynčeka používajte výhradne prítlačný valec. Nikdy nekladajte do plniaceho hrdla prsty. Pri utláčaním nevyvíjajte príliš veľký tlak, aby nedošlo k poškodeniu spotrebiča.
- Nevkladajte do spotrebiča tvrdej či vláknité potraviny (ako napr. orechy, kosti, zázvor, a pod.).
- Mlynček by nemal pracovať dlhšie ako 5 minút. Potom by mala nasledovať 10 minút dlhá prestávka pre schladenie motora.
- Aby nedošlo k poškodeniu prístroja, nesmie byť mlynček používaný po dobu kratšiu ako 30 s.
- Počas mletie nepoužívajte prílišnú silu, vyvarujete sa tak zaseknutí prístroja. Vo chvíli, keď sa poistka aktivuje, prístroj nezapínajte.
- Zabráňte kontaktu spotrebiča a napájacieho kábla s vodou.
- Pred prvým použitím prístroja dôkladne očistite časti, ktoré prídu do styku s potravinami.
- Nikdy neponárajte spotrebič alebo napájací kábel do vody či inej tekutiny, ani ho neumývajte pod tečúcou vodou. Na čistenie motorovej jednotky používajte iba navlhčenú handričku.
- Nikdy nenechávajte prístroj bežať bez dozoru.
- Do mlynčeka vkladajte len mäso zbavené šliach, kostí a tučných častí, nakrájané na kúsky približne 20 x 20 x 60 mm.
- V prípade, že dôjde k upchatiu mlecej komory spotrebiče, stlačte tlačidlo spätného chodu (rev.). Týmto bude mlecie komora uvoľnená a spotrebič bude opäť pripravený na použitie.

## POPIS SPOTREBIČA



- |   |   |
|---|---|
| 1. Prítlačný valec                                      | 11. Nôž                                       |
| 2. Podávacia misa                                       | 12. Otvor pre vstup hlavice mlynčeka          |
| 3. Tlačidlo pre uvoľnenie mlecej komory                 | 13. Nástavec pre údeniny                      |
| 4. Telo spotrebiča                                      | 14. Hriadel                                   |
| 5. Tlačidlo zapnutia/vypnutia mlynčeka a spätného chodu | 15. Jemný filter                              |
| 6. Hrdlo pre osadenie mlecej komory                     | 16. Kryt                                      |
| 7. Hrdlo a mlecia komora                                | 17. Lisovacia trubica                         |
| 8. Šnek   | 18. Skrutka pre reguláciu intenzity lisovania |
| 9. Mlecie disky (stredné, hrubé mletie)                 | 19. Upevňovacia hlavica (rovnaká ako č. 10)   |
| 10. Upevňovacia hlavica                                 | 20. Odchytávač šťavy                          |

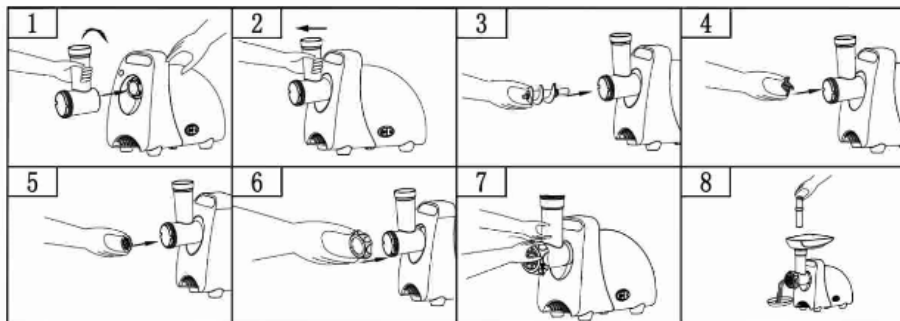
Tento prístroj je vybavený termostatom. V prípade prehriatia sa automaticky vypne.

#### Ak sa prístroj náhle zastaví:

- Stlačte tlačidlo vypínača pre vypnutie spotrebiča.
- Vytiahnite sieťovú zástrčku zo zásuvky.
- Nechajte prístroj vychladnúť po dobu 60 minút.
- Vložte zástrčku do zásuvky.
- Zapnite prístroj znovu.
- Ak sa prístroj vypína príliš často, obráťte sa na autorizované servisné stredisko.
- Pred výmenou príslušenstva vždy prístroj vypnite a odpojte od napájania.

#### ZOSTAVENIE A POUŽITIE SPOTREBIČA

- Stlačte tlačidlo na uvoľnenie mleckej komory. Zasuňte mlecie komoru do otvoru v smere šípky, (obr. 1).
- Potom pootočte proti smeru hodinových ručičiek tak, aby bola mlecia komora správne upevnená (obr. 2).
- Do mleckej komory vložte šnek dlhším koncom napred, ľahko ním otáčajte, kým nezapadne do hriadeľa motora (obr. 3).



- Nasadíte nôž na hriadeľ závitovky (obr. 4).
- Zvolený mlecie disk umiestnite pred nôž tak, aby výstupky na disku presne zapadli do drážok mleckej komory (obr. 5).

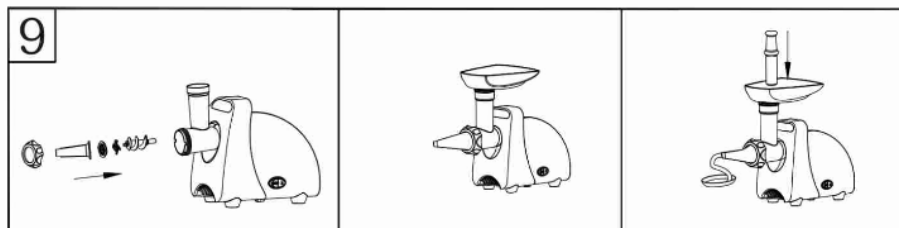
- Pridržite stred mlecieho disku a naskrutkujte upevňovaciu maticu, ktorú všetko zafixujete na svoje miesto (obr. 6 a 7). Neprítahujte príliš veľkou silou.
- Misku umiestnite zhora na hrdlo mlecej komory do správnej polohy (obr. 8).
- Zostavený prístroj umiestnite na pevný podklad.
- Priebeh vzduchu v spodnej časti a na boku krytu motora by mal byť voľný, ničím ho neblokujte.

## MLETIE MÄSA

- Zostavte podľa návodu, vyberte hrubosť mlecieho disku podľa svojich preferencií.
- Mäso nakrájajte na 10cm dlhé, 2 cm hrubé prúžky. Odstráňte kosti, kúsiky chrupaviek a šliach (nikdy nepoužívajte zmrazené mäso!).
- Vložte mäso do hrdla prístroja a pomocou prítlačného valca ho jemne zatlačte.
- Na prípravu tatárskeho bifteku namel'te mäso dvakrát cez stredne hrubý mlecí disk.

## PRÍPRAVA PÁRKOV

- Zostavte mlynček podľa návodu a pridajte nadstavec na párky (viď obr. 9).
- Zafixujte upevňovaciu maticou.
- Umiestnite misku podľa návodu.
- Teraz je prístroj pripravený na prípravu párkov. Vložte prísady do hrdla mlecej komory a pomocou prítlačného valca mäso jemne vtláčte dovnútra.
- Črievka na párky namočte na 10 minút do vlažnej vody. Potom ho navlečte na plastový nadstavec.
- Pomel'te pomaly mäso tak, aby sa plnilo rovno do črievka. Uviazne Ak črievko na nadstavcoch, navlhčite ho trochu vody.



## LIS NA MÄKKÉ OVOCIE A ZELENINU

### Zostavenie lisu

- Vložte filter do lisovacej trubice (obr. 15 - viď kapitola "Popis spotrebiča").
- Nasadte upevňovacie maticu (obr. 19) na lisovacie trubicu.
- Umiestnite šnek (obr.8) do mlecej komory a pomaly ním otáčajte, dokiaľ nie je správne nasadený.
- Pripojte hriadeľ (obr. 14) na šnek.
- Umiestnite lisovacie trubicu (obr. 17) s upevňovacie maticou na hriadeľ, otáčajte maticou v smere hodinových ručičiek a utiahnite.
- Nasadte plastový odchytávač šťavy (obr. 20) na lisovacie trubicu.
- Vložte skrutku pre reguláciu lisovanie (obr. 18) a otáčaním ho upevnite. Potom nasadte plastový kryt (obr.19).
- Teraz je spotrebič pripravený na použitie.

### STAROSTLIVOSŤ A ČISTENIE

- Mäso, ktoré zostalo vo vnútri mlynčeka, možno odstrániť napríklad pomletím krajce chleba.
- Pred čistením spotrebič vždy vypnite a odpojte ho z el. siete.
- Vyskrutkujte upevňovacia maticu a vyberte z mlecej komory všetky časti.
- Stlačte tlačidlo na uvoľnenie mlecej komory a vyberte ju. Vyberte prítlačný valec a misku.
- Ihneď po použití umyte všetky vyberateľné diely. **Neumývajte diely v umývačke riadu!** Opláchnite ich čistou vodou a ihneď osušte.

**TECHNICKÁ ŠPECIFIKÁCIA**

Menovitý rozsah napätie	220-240 V
Menovitý kmitočet	50 Hz
Menovitý príkon	250-350 W

Zmeny textu a technických údajov vyhradené.

**POKYNY A INFORMÁCIE O ZAOBCHÁDZANÍ S POUŽITÝM OBALOM**

Použitý obalový materiál odložte na miesto určené obcou na ukladanie odpadu.

**LIKVIDÁCIA POUŽITÝCH ELEKTRICKÝCH A ELEKTRONICKÝCH ZARIADENÍ**

Tento symbol na produktoch alebo v sprievodných dokumentoch znamená, že použité elektrické a elektronické výrobky nesmú byť pridané do bežného komunálneho odpadu. Pre správnu likvidáciu, obnovu a recykláciu odovzdajte tieto výrobky na určené zberné miesta. Alternatívne v niektorých krajinách

■ Európskej únie alebo v iných európskych krajinách môžete vrátiť svoje výrobky miestnemu predajcovi pri kúpe ekvivalentného nového produktu. Správnou likvidáciou tohto produktu pomôžete zachovať cenné prírodné zdroje a napomáhate prevencii potenciálnych negatívnych dopadov na životné prostredie a ľudské zdravie, čo by mohli byť dôsledky nesprávnej likvidácie odpadov.



Tento výrobok spĺňa všetky základné požiadavky smerníc EÚ, ktoré sa naň vzťahujú.