



Instrukcja obsługi  
SOKOWIRÓWKA 3 w 1  
R-436



Przed użyciem urządzenia należy zapoznać się z jego instrukcją obsługi. Urządzenie należy używać tylko w sposób opisany w niniejszej instrukcji obsługi. Instrukcję należy zachować do późniejszego wykorzystania.

## **WAŻNE INSTRUKCJE BEZPIECZEŃSTWA PRZECZYTAJ UWAŻNIE I ZACHOWAJ NA PRZYSZŁOŚĆ.**

- Przed podłączeniem urządzenia do gniazdka el. należy upewnić się, że napięcie podane na tabliczce znamionowej odpowiada napięciu el. gniazdka.
- Urządzenie podłączaj tylko do prawidłowo uziemionego gniazdka.

### **PRZESTROGA**

- Urządzenie nie jest przeznaczone do pracy z zewnętrznym wyłącznikiem czasowym lub oddzielnym systemem zdalnego sterowania.
- Z niniejszego urządzenia mogą korzystać dzieci w wieku 8 lat i starsze oraz osoby o ograniczonej sprawności ruchowej, zmysłowej lub umysłowej, lub osoby bez doświadczenia i wiedzy, jeżeli są pod nadzorem lub zostały pouczone odnośnie do instrukcji bezpiecznej obsługi urządzenia i rozumieją potencjalnym zagrożeniom. Czyszczenie i konserwację wykonywaną przez użytkownika nie mogą wykonywać dzieci, które nie są starsze 8 lat i pod nadzorem. Urządzenie i jego przewód zasilający należy przechowywać poza zasięgiem dzieci młodszych 8 lat.
- Dzieciom nie wolno bawić się z urządzeniem.
- Niniejszy produkt jest przeznaczony do użytku w gospodarstwach domowych.
- Urządzenia nie używaj do celów innych niż dla których jest przeznaczone.
- Urządzenie należy przed użyciem umieścić na płaskiej i stabilnej powierzchni, i obchodzić się z nim zgodnie z podanym opisem.
- Jeżeli przewód zasilający, wtyczka lub inna część urządzenia są widocznie uszkodzone, nie wolno używać urządzenia.
- Urządzenie należy podczas czyszczenia, montażu lub demontażu odłączyć od zasilania.
- W celu ochrony przed porażeniem prądem elektrycznym należy chronić przewód zasilający oraz urządzenie przed cieczami i wilgocią.
- Nie wolno obsługiwać urządzenia mokrymi dłońmi ani używać go w wilgotnym miejscu.
- Przewód zasilający należy chronić przed uszkodzeniem przez ostre krawędzie (w tym krawędzie stołu itp.) lub gorące przedmioty.
- Z urządzenia można korzystać tylko przy założonym filtrze. W razie pęknięć lub zniekształceń nie korzystaj z urządzenia i skontaktuj się z serwisem.

- Nie należy umieszczać urządzenia w pobliżu kuchenek elektrycznych czy gazowych lub pieców na paliwa stałe.
- **Podczas pracy urządzenia nie wolno wkładać do króćca do napełniania palców ani żadnych innych przedmiotów. Do popychania przeznaczone jest popychadło.**
- Jeżeli w trakcie pracy pojawi się niezwykle hałas, odór, przegrzanie, dym itp., należy natychmiast wyłączyć i przekazać go do centrum serwisowego w celu wykonania naprawy. Pozwoli to uniknąć porażeniu prądem elektrycznym i obniżyć niebezpieczeństwo pożaru.
- Po każdym użyciu należy odłączyć urządzenie od sieci elektrycznej.

**Pamiętaj: urządzenie ma 2 stopnie prędkości i funkcję impulsową.**

Przeostroga:

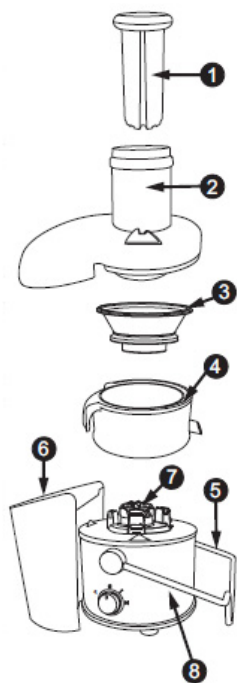
**Urządzenie powinno podczas mielenia i miksowania pracować przez 10 sekund, a następnie należy pozostawić je przez 5 sekund wyłączone i włączyć ponownie. W razie wyciskania soków proces jest następujący – 1 minuta praca – 1 minuta spoczynek.**

**Po powtórzeniu 3 cykli zaleca się pozostawić je 15 minut do ostygnięcia.**

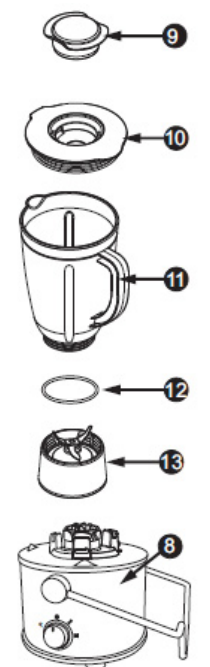
Przeostroga: Urządzenie wyposażone jest w blokadę bezpieczeństwa chroniącą przed przegrzaniem. Jeżeli urządzenie samo się wyłączy, pozostaw je 30 minut do ostygnięcia. Następnie kontynuuj pożądaną obróbkę żywności.

## OPIS URZĄDZENIA

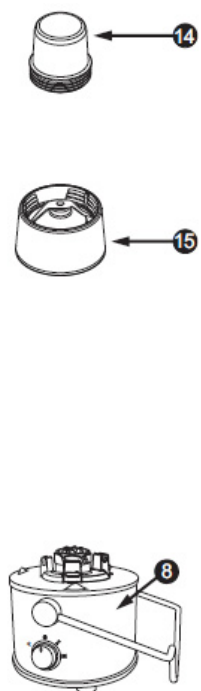
- |   |                                       |
|---|---------------------------------------|
| 1. Popychadło                           | 9. Wewn. pokrywa pojemnika do miksow. |
| 2. Pokrywa sokowirówki z otw. do napeł. | 10. Pokrywa pojemnika do miksowania   |
| 3. Filtr                                | 11. Pojemnik do miksowania            |
| 4. Średnia część urządzenia z wylotem   | 12. Uszczelka                         |
| 5. Ramię bezpieczeństwa                 | 13. głowica z ostrzami do miksowania  |
| 6. Pojemnik na odpad                    | 14. Pojemnik do mielenia              |
| 7. Rotor                                | 15. głowica z ostrzami do mielenia    |
| 8. Podstawa urządzenia                  |                                       |



Sokowirówka



Mikser



Maszynka do mielenia

## PRZED PIERWSZYM UŻYCIEM SOKOWIRÓWKI 3 w 1

- Przed pierwszym użyciem zaleca się umyć zdejmowalne części ciepłą wodą z łagodnym płynem do naczyń (bez składników ściernych).
- Całość należy przemyć wodą i pozostawić do wyschnięcia na powietrzu. W ten sposób zostaną usunięte resztki pyłu z produkcji i transportu.
- Nie wolno zanurzać podstawy sokowirówki w wodzie.

## MONTAŻ I UŻYTKOWANIE SOKOWIRÓWKI

- Aby zmontować sokowirówkę prawidłowo, należy postępować zgodnie z rysunkiem na stronie 4.
- Na podstawę urządzenia umieść średnią część tak, aby dokładnie weszła ona na rotor podstawy.
- Następnie włóż filtr i załóż pokrywę sokowirówki.
- Lekko naciśnij pokrywę i drugą ręką umieść ramię bezpieczeństwa z powrotem na miejscu.
- Włącz urządzenie do pożądanej prędkości i pozostaw 5 sekund pracować, a następnie rozpocznij wkładać artykuły żywnościowe do otworu do napełniania.

**Przestroga: urządzenie się nie uruchomi, jeżeli nie jest zmontowane prawidłowo!**

## INFORMACJE OGÓLNE DOTYCZĄCE KORZYSTANIA ZE SOKOWIRÓWKI

- Artykuły żywnościowe należy starannie umyć, zanim zostaną one umieszczone do otworu do napełniania.
- **Uwaga: Jeżeli urządzenie pracuje, NIGDY nie wolno wkładać do króćca do napełniania palców ani żadnych innych przedmiotów. Do popychania przeznaczone jest popychadło.**
- Nie używaj zbyt twardych artykułów żywnościowych.
- Po przetwarzaniu jednego rodzaju artykułów żywnościowych wlej do otworu do napełniania wodę. W ten sposób zostanie wyplukana większość resztek i można kontynuować wyciskanie.
- **UWAGA: Proces ten nie zastępuje kompletnego czyszczenia elementów po demontażu.**

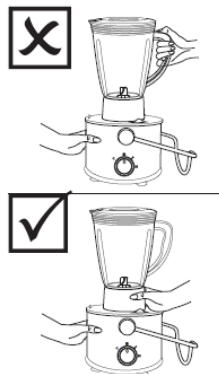
- Do otworu do napełniania należy wkładać tylko tyle owoców lub warzyw, aby powstające soki zdążyły wyciec przez drenaż i się nie gromadziły.
- Używaj świeżych owoców lub warzyw. Zawierają one więcej soku. Dla tego urządzenia są odpowiednie owoce lub warzywa takie jak np. ananas, burak ćwikłowy, jabłka, ogórki, marchew, szpinak, arbuzy, pomidory, granaty, pomarańcze, winogrona itd.
- Owoców i warzyw nie trzeba obierać. Należy obierać tylko pokarmy z grubą skórką takie jak pomarańcze, ananas itp. Z owoców cytrusowych należy usuwać także białą skórkę, która ma gorzki smak.
- Nie zaleca się przetwarzać w niniejszym urządzeniu owoców, które zawierają skrobię, takie jak banany, papaja, awokado, figi i mango. Do tych owoców należy użyć lepiej rozdrabniacza.
- Nie wkładaj do urządzenia mrożonych warzyw, owoców ani lodu.
- **Oleje roślinne lub zwierzęce:** nasiona sezamowe, masło, margaryna itd. Nie przetwarzaj surowce, które zawierają olej roślinny lub zwierzęcy. Obniżają wydajność i uszkodzają sokowirówkę.

## MONTAŻ I UŻYTKOWANIE MIKSERA

- Aby zmontować mikser prawidłowo, należy postępować zgodnie z rysunkiem na stronie 4.
- Na głowicę z ostrzami do miksowania przymocuj pojemnik do miksowania w taki sposób, jak pokazano na rysunku.
- Po włożeniu artykułów żywnościowych przymocuj na pojemniku do miksowania pokrywę, a dopiero potem uruchom mikser.

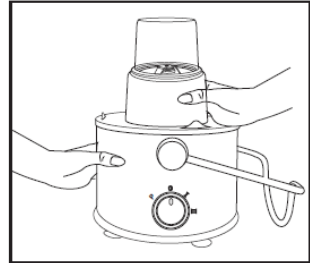
**Pamiętaj:** Ramię bezpieczeństwa działa tylko, gdy urządzenie jest używane jako sokowirówka.

- Mikser nadaje się do przygotowania smoothie, koktajli, zup, sosów i innych pokarmów.



## MONTAŻ I UŻYTKOWANIE MASZYNKI

- Aby zmontować maszynkę do mielenia prawidłowo, postępuj wg rys. na str. 4.
- Włóż do pojemnika do mielenia artykuły żywnościowe.
- Przykręć do niej głowicę z ostrzami do mielenia. Następnie połóż ją na podstawie tak, aby weszła na rotor urządzenia.



**Pamiętaj:** Ramię bezpieczeństwa działa tylko, gdy urządzenie jest używane jako sokowirówka.

- Maszynka do mielenia nadaje się do przetwarzania suchych składników, takich jak np. ziarna kawy, orzechy, nasiona itd.

## CZYSZCZENIE I KONSERWACJA

- Wyłącz urządzenie i odłącz go od zasilania.
- Zdemontuj poszczególne części i umyj je w ciepłej wodzie.
- Nie należy używać agresywnych środków czyszczących.
- Podstawę sokowirówki należy chronić przed zamoczeniem.
- Przed dalszym używaniem należy ususzyć wszystkie części.
- Raz w miesiącu zaleca się nasmarować ostrza do siekania/mielenia olejem spożywczym (np. oliwkowym, słonecznikowym lub rzepakowym). Przedłuży to ich żywotność.
- **NIGDY NIE STOSUJ OLEJU TECHNICZNEGO!**

## WSKAZÓWKI DOTYCZĄCE CZYSZCZENIA

- Ze względu na dużą zdolność karotenoidów, które znajdują się w niektórych warzywach, zwłaszcza w marchwi, tworzyć plamy na powierzchni, zaleca się stosowanie następujących procedur:
- Umyj pokrywę w biologicznie łagodnym detergencie z wystarczającą ilością wody,
- 1 część gorącej wody na 1 część octu winnego,
- 1/2 łyżeczki sody oczyszczonej z wystarczającą ilością wody do umycia,
- Nie należy używać silnych środków czyszczących, substancji żrących (amoniak), past ściernych ani druciaków.

**DANE TECHNICZNE**

Zakres znamionowy napięcia	220-240 V
Częstotliwość znamionowa	50/60 Hz
Maksymalna moc znamionowa	1000 W

Zmiany tekstu i danych technicznych zastrzeżone.

**INSTRUKCJE ORAZ INFORMACJE DOTYCZĄCE USUWANIA ZUŻYTYCH OPAKOWAŃ**

Zużyty materiał opakowaniowy należy przekazać do miejsca wyznaczonego przez gminę do utylizacji odpadów.

**USUWANIE ZUŻYTYCH URZĄDZEŃ ELEKTRYCZNYCH I ELEKTRONICZNYCH**

Ten symbol umieszczony na urządzeniach lub w dokumentacji towarzyszącej oznacza, że zużytych urządzeń elektrycznych i elektronicznych nie można łączyć z odpadami z gospodarstw domowych. W celu odpowiedniej likwidacji, odzysku i recyklingu należy przekazać te urządzenia do wyznaczonych punktów zbiórki. Alternatywnie, w niektórych krajach Unii Europejskiej lub innych krajach europejskich, można zwrócić te urządzenia lokalnemu dystrybutorowi podczas zakupu innego ekwiwalentnego urządzenia. Właściwa utylizacja tych urządzeń pozwoli na zachowanie cennych zasobów naturalnych i uniknięcie ewentualnego negatywnego wpływu na środowisko naturalne i zdrowie ludzi, który mógłby zaistnieć w przypadku niewłaściwego zagospodarowania odpadów.



Urządzenie to spełnia wszystkie podstawowe wymagania dyrektyw UE, które go dotyczą.